



**2005 Başında Türkiye'nin
Ekonomik ve Siyasal Yaşamı Üzerine
Değerlendirmeler**

Mart 2005

A n k a r a

<http://www.bagimsizsosyalbilimciler.org>

İÇİNDEKİLER

1. GİRİŞ.....	2
2. ULUSLARARASI YENİ İŞBÖLÜMÜ İÇİNDE TÜRKİYE	3
<i>Dünya Ekonomik İşbölümü ve Türkiye</i>	<i>3</i>
<i>AB Üyelik Müzakereleri Sürecinde Türkiye.....</i>	<i>5</i>
3. TÜRKİYE EKONOMİSİ'NDE AKP DÖNEMİ: MAKROEKONOMİK GELİŞMELER VE KIRILGANLIKLAR.....	8
<i>Genel Gözlemler.....</i>	<i>8</i>
<i>2004'ün Ekonomik Verileri</i>	<i>10</i>
<i>Büyümenin Kaynakları</i>	<i>11</i>
<i>Sabit Sermaye Yatırımları.....</i>	<i>12</i>
<i>İstihdam Yaratmayan Büyüme: Piyasaların İsteddiği Koşullarda ve Ancak Onun İsteddiği Kadar!.....</i>	<i>15</i>
<i>Ücret ve Verimlilik İlişkisindeki Gelişmeler</i>	<i>17</i>
<i>Türkiye Uluslararası Finans Piyasalarına Yüksek Arbitraj Getirisi Sunmaya Devam Etmektedir</i>	<i>20</i>
<i>Cari İşlemler Açığı Tehlike İşaretleri Veriyor.....</i>	<i>23</i>
<i>Büyüme Süreci Uluslararası Finans Kapitale Bağımlı Kılınmıştır</i>	<i>24</i>
<i>Merkez Bankası Bağımsızlığı ve Enflasyon Hedeflemesi.....</i>	<i>26</i>
<i>Kamu Borç Stokunun Dinamikleri.....</i>	<i>28</i>
<i>Konsolide Bütçe 2004.....</i>	<i>30</i>
4. YAPISAL UYUM PROGRAMLARININ GERÇEK YÜZÜ.....	34
<i>Kamu Yönetimi Reformu.....</i>	<i>34</i>
<i>Sağlıkta Dönüşüm Programı</i>	<i>35</i>
<i>2004: Sağlıkta Tasarılar Yılı</i>	<i>36</i>
<i>Bu Dönüşüm Türkiye Hangi Halk Sağlığı Sorunlarıyla Karşı Karşıya İken Dayatılmaktadır?</i>	<i>39</i>
5. SONUÇ: IMF PROGRAMI'NIN NİTELİĞİ ÜZERİNE.....	39
EK	41
<i>KAPİTALİST DÜNYANIN HEGEMON GÜCÜ OLARAK ABD EKONOMİSİNDEKİ GELİŞMELER.....</i>	<i>41</i>

2005 Bařında Türkiye'nin Ekonomik ve Siyasal Yařamı Üzerine Deęerlendirmeler

Baęımsız Sosyal Bilimciler

<http://www.bagimsizsosyalbilimciler.org>

1. GİRİŐ

Ülkemiz derin ve toplumsal etkileri giderek yoğunlařan bir kriz sürecinden gemiştir. Uluslararası Para Fonu (IMF) ve Dünya Bankası (DB) eřlięinde řekillenen iktisat politikaları toplumsal yapının bütününde dönüřtürücü etkiler yaratmaktadır. Özelleřtirmeler ve kamusal denetimin daraltılması politikaları ile sürdürölen bu dönüřümlerin toplumsal maliyetleri artan işsizlik ve yoksulluk olarak karřımızda durmaktadır. Giderek derinleřen bu çeliřkiler ise hayatın her alanında olduęu gibi meslekten sosyal bilimcilerin de kimlik farklılařmalarını netleřtirmekte ve “*sosyal bilimler neyi sorun edinir; sosyal bilim arařtırmaları neyi anlatır?*” sorularına haklılık kazandırmaktadır. Gündelik basında ve televizyonlarda her gün piyasaları ve piyasaların rasyonel aklını anlatan iktisatçılar, iktisadın düşünce geleneęindeki zenginlikleri unutmuş görünüyorlar. Bu açıdan, “*Baęımsız Sosyal Bilimciler*” (BSB) olarak bizler, mesleęimize sosyal bilim geleneęi iinden bakarak toplumumuza seslenmeyi sürdürüyoruz. Ekonominin toplumsal yapının iinde olduęunu, ondan baęımsız olmadıęını unutmayarak, toplumumuzun karřılařtıęı sorunları yorumlamaya çalıřıyoruz.

Cumhuriyet tarihinin 80 yılı ařkın geliřimi iinde ve farklı çalkantılardan geilerek, emekçi sınıflar emperyalizme ve Türkiye toplumunun egemen sınıflarına karřı belli kazanımlar elde etmişlerdir. Uluslararası ve yerel sermayenin günümüzde IMF ve DB güdümünde uyguladıkları program, emekçi sınıfların tüm gemiş edinimlerini adım adım veya belli konjonktürlerde hızla tasfiye etmeyi amaçlamaktadır. Emekçi sınıfları savunmasız, örgütsüz ve çaresiz bir konuma mahkûm kılan bu sürece karřı direnmek, gemiş edinimleri savunmak, uygun konjonktürlerde onları genişletmeye çalıřmak gerekiyor. “Seeneksizlik ve kaçınılmazlık” sloganı, emekçi sınıfların direnme gücünü kıran, sermayeye ideolojik teslimiyeti hızlandıran stratejik bir işlev görmektedir. Bu türden bir teslimiyet, gelecekte halkı iktidara taşıyabilecek politik ve ideolojik dönüřümleri de güçleřtirmektedir. Bu olumsuz süreçlere karřı duyarlılıęı olan sosyal bilimciler, “halkın gemiş edinimlerinin savunulmasına, giderek genişletilmesine” katkı yapacaklarsa, gündemdeki neo-liberal politikaları ayrıntılı olarak deęerlendirecekler, derinlięine eleřtirecekler ve “seeneksizlik” savının çöktürülmesine önem vereceklerdir.

Burada bir adım daha ileri giderek, bu deęerlendirmeleri son onbeř yıldan bu yana daima gündemde olan finansal krizlere iliřkin tartıřmalara taşırsak řu vurguyu çok açık olarak yapmamız gerekmektedir: *Türkiye ekonomisinin kısa dönemli geleceęi, uluslararası finans kapitale teslim edilmiştir.* Bu durum, ekonomiyi sistematik olarak kırılğanlařtırmıştır; potansiyel krizlere yatkın hale getirmiştir. BSB, haklı çıkmanın keyfini sürmek iin bir kriz beklentisi iinde veya “piyasa aktörlerini krizlere karřı uyarmak” peřinde deęildir. Tarihsel deneyimlerden biliyoruz ki, krizler, her yerde halkı çaresizlięe sürükler; emekçileri örgütsüzleřtirir; ortaklařa direnme, mücadele gücünü yok eder; siyasetten uzaklařtırır. Türkiye'nin yakın gemişindeki tüm krizler, karanlık, fařızan, köktendinci ideolojilerin yeřermesinin ideal ortamlarını oluřturmuşlardır.

BSB'nin bu çerçeve içindeki saptama ve çözümlenmeleri, böyle bir senaryoyu gündeme getirebilecek süreçleri ortaya koymak ve ülkeyi daha da karanlık sonuçlara sürükleyebilecek kriz ortamlarının patlak vermesine karşı emekçilerin dikkatini çekme çabasını ifade etmektedir.

BSB'nin bu çalışması giriş bölümü ile birlikte beş bölüm ve bir Ek'ten kuruludur. İkinci bölüm neo-liberal modelin ve onun yönlendirdiği uluslararası işbölümü tarzının Türkiye'ye nasıl yansıdığını ele almakta ve Türkiye-Avrupa Birliği (AB) ilişkilerini tam üyelik müzakereleri bağlamında tartışmaktadır. Üçüncü bölüm Türkiye ekonomisinde Adalet ve Kalkınma Partisi (AKP) döneminin ve özellikle 2004 yılındaki gelişmelerin ayrıntılı bir incelemesine ayrılmıştır. Dördüncü bölüm Türkiye'nin AKP iktidarı döneminde de sadakatle sürdürdüğü "yapısal uyum"un kamu yönetimi ve sağlık alanındaki görüntülerini ele almaktadır. Son bölümde ise IMF programlarının ve 2005-2007 dönemini kapsayacak yeni mali destek anlaşmasının niteliği irdelenmektedir.

Neo-liberal yaklaşımın çevre ülkelerini ve Türkiye'yi siyasal ve ekonomik anlamda nasıl şartlandığı, hegemon devlet Amerika Birleşik Devletleri (ABD)'deki ekonomik gelişmelerden soyutlanarak anlaşılabilir. Bu nedenle çalışmamızın ABD ve dünya ekonomisindeki son gelişmelerin incelenmesine ayrılan Ek'i, çalışmanın dikkatle okunması gereken asli bir ögesidir.

2. ULUSLARARASI YENİ İŞBÖLÜMÜ İÇİNDE TÜRKİYE

Dünya Ekonomik İşbölümü ve Türkiye

Bilindiği gibi Türkiye 2000'li yıllara IMF ve DB güdümlü istikrar politikalarıyla girdi. Programın uygulamaya geçirilmesinin hemen ardından yaşanan iki büyük krize (2000 Kasım ve 2001 Şubat) rağmen dönemin siyasal iktidarları ve AKP hükümetleri istikrar politikalarının temel felsefesini tümüyle desteklemeyi "kararlı" bir şekilde sürdürdü. Mevcut AKP hükümeti 2004 yılında IMF ile üzerinde mutabakat sağladığı yeni *stand-by* anlaşmasıyla bu sürecin 2007 yılına değin süreceğinin de garantisini uluslararası sisteme vermiş durumda. Kamuoyuna temel hedefi ekonomideki iç ve dış borç stokundaki artışları kontrol altına alarak, Türkiye ekonomisini yeniden "istikrarlı" bir büyüme yoluna oturtmak şeklinde duyurulan programın, bu hedefin çok ötesinde Türkiye toplumunun yeniden yapılandırılması yolunda çok daha kalıcı "düzenlemeleri" içerdiği artık herkesçe biliniyor. Söz konusu düzenlemelerin asli ve en önemli hedefi "kamusal alan" olarak tanımlanabilecek *sosyal güvenlik sistemi, eğitim, sağlık*, v.b.'deki kamusal hizmet ve kazanımların budanarak, bu hizmetlerin metalaştırılması, giderek özelleştirilmesi olduğu da bilinen bir gerçek. Dönemin siyasal iktidarlarının ve özellikle AKP hükümetlerinin en "kararlı" siyasal tutumları da *Türkiye halkının ve emekçi sınıfların tepkilerini hiçe saymak* konusunda ortaya çıkmıştır. Bu açıdan değerlendirildiğinde yaşadığımız dönem Türkiye'sinin siyasal demokrasinin biçimsel öğelerinden fazla öteye gidemeyen toplumlarının en iyi örneklerinden birini oluşturduğunu söylemek yanlış olmaz.

Acaba bu durum yalnızca Türkiye'de mi yaşanıyor? Uzunca bir süredir hükümet çevrelerinin Türkiye bürokratlarınca tasarlanan ve uygulanan ekonomik ve siyasal politikalar olarak savundukları düzenleme ve uygulamalar ne kadar Türkiye'ye özgü? Ülkemizin yakın geçmişine ilişkin bu soruları "Dünyada bizim türümüzden az gelişmiş çevre ekonomileri 1980'lerden bu yana ne tür ortak iktisadi ve siyasal dönüşümlere tabi kıldılar?" şeklinde yeniden formüle edebileceğimiz, daha genel bir soruyla birleştirmek mümkün. Türkiye'nin

yakın geçmişini anlamamız açısından kanımızca bu genel soru yaşamsal bir öneme sahiptir. Bu soruya verilebilecek yanıtlar ülkemizin mevcut siyasal kadrolarında ve bürokratik elitlerinin gündelik söylemlerinde sıkça kullanılan *kamusal reformlar*, *etkin devlet*, *sivil toplum ve demokrasi* gibi kavramların siyasal kökleri ile gerçek sahip ve amaçlarının anlaşılmasında belirleyici önem taşımaktadır.

Bu amaçla burada şu hatırlatmayı yapmayı uygun buluyoruz: 1980'li yılların başlangıcı tıpkı Türkiye gibi çevre ekonomilerin çoğunda da IMF ve DB güdümlü “istikrar ve yapısal uyum” programlarıyla şekillendi. Söz konusu politikalar 1990'ların başında bu iki kurumun politika ve amaçlarındaki uyumlaşma şeklinde tanımlanabilecek, ilki *Washington Mutabakatı*, ardılı *Washington Mutabakatı Sonrası* olarak anılan, küresel düzeyde kapitalizmin yeniden yapılandırılmasını hedefleyen iktisadi ve siyasal politikalar şeklinde tüm ulusal devletlere uymakla yükümlü oldukları zorunlu yapısal hedefler olarak sunuldu. Birinci ve İkinci Kuşak Yapısal Reformlar olarak da anılan bu politika dayatmalarında birinci kuşak düzenlemeler ekonomiyi daha fazla öncelemekte ve ulus devletlerin piyasalarını küresel kapitalizmin piyasa kurallarına sınırsızca açmalarını öngörmekteydi. Bu amaçla ticaretin tümüyle serbestleştirilmesi, sermayenin önündeki kısıtlamalarının kaldırılarak ülkelerin uluslararası finans ağlarına açılması ve bu hedeflere uygun olarak sürdürülen kuralsızlaştırma (de-regülasyon) ve özelleştirme politikaları, birinci kuşak politikaların temel çerçevesini oluşturmaktaydı. Türkiye'nin 1989'u izleyen yıllarda sermaye hareketlerinin serbestleştirilmesiyle başlayan mali dışı açılma süreci, büyük ölçüde bu birinci kuşak politikaların hayata geçirilme sürecinin bir parçasıdır.

Hatırlanacağı gibi bu dönemde ülkemizdeki egemen iktisat siyasetinin dilini *etkin piyasalar*, *hantal devlet*, *yüksek ücret talep eden sendikalar*, *verimsiz KİT'ler* ve *özelleştirmeler* söylemleri oluşturmaktaydı. İkinci kuşak “reformlar” birinci kuşak reformların tamamlayıcısı niteliğinde olsalar da, *devlete verdikleri işlev* açısından önemli bir farklılık taşımaktadırlar. Bu fark ulusal piyasaların küresel piyasaların gereğine göre işlemesi için kurumların ve yasaların önemli olduğuna ilişkin vurgularda açıkça ortaya çıkmaktadır. Başka bir deyişle birinci kuşak reformlarda piyasa kuralları karşısında *edilgen* olarak tanımlanan devletin, ikinci kuşak reformlarla yerini piyasanın toplumsal olan her alana yaygınlaştırılması görevini üstlenen *etkin düzenleyici devlete* (re-regülasyon) bırakması söz konusudur. Böylece ulusal devletler kendi tarihsel ve toplumsal ilişkilerince biçimlenen kurumsal ve hukuksal yapılarını küresel hukuk ve kurumların dayatmaları karşısında yeniden tanımlama ve düzenlemeye tabi kılmışlardır. Farklı ulusal devletlerin kurumsal ve yasal düzenlemeleri arasında eşgüdüm ve ortak standartlar sağlama, “yeni” çağdaşlaşma ve demokratikleşme olarak sunulan tüm bu düzenlemeler, özünde küresel sermayenin “tek hukuk” sistemini tüm dünyaya yaygınlaştırma arayışından başka bir şey değildir.

Bu dönüşümlerin iki önemli sonucu, ülkemizde olduğu gibi neredeyse tüm dünya halklarının da temel sorunu olarak ortaya çıkmaktadır: Kabaca bu iki ana eğilim *kamusal alana ilişkin karar alma süreçlerinin* toplumların kendi anayasal kurumlarından, küresel kurallara tabi “bağımsız” *düzenleyici üst kurullara devri* ve *kamusal alanın* giderek daha fazla *ticarileştirilmesidir*. Siyasetin ekonomiden ayrılması şeklinde meşrulaştırılmaya çalışılan bu süreç toplumun geniş kesimlerinin ve emekçi halkların siyasal süreçlerden uzaklaştırılması sonucunu doğurarak, küresel sermayenin ve bu sermayenin yerli uzantılarının toplumsal yapılar üzerindeki tahakkümlerini artırmaktadır. Söz konusu reformlar, uygulandıkları tüm toplumların siyasal iktidarlarınca “eski” devlet ve bürokratik yapılarının *hantal olduğu*, *yolsuzluk ve rüşvete bulaştığı* iddialarıyla desteklenmekte ve oluşturulmaya çalışılan yeni devlet yapılarının sözde etkin, güçlü, kurallara bağlı ve denetlenebilir özelliklerine atıfla (ve övgüyle) savunulmaktadır. Söz konusu “reformların” ve oluşturulmaya çalışılan *yeni devletin*, *yani bürokrasinin ve yeni kamu alanının* çok gelişmiş ve detaylı analizlerini meraklı bir

yurttaşın IMF, DB, Ekonomik İşbirliği ve Kalkınma Örgütü (OECD) ya da AB'ye ait herhangi bir internet sitesinde bulması mümkündür.

Söz konusu politika önermelerini içeren raporlar yalnızca alınması gereken önlem ve düzenlemeleri tanımlamamakta, bu konuda kamuoyu desteğinin nasıl alınması gerektiğine kadar varan öneriler de içermektedir. Bu açıdan OECD'nin *Türkiye'de Düzenleyici Reformlar: Ekonomik İyileşme İçin Önemli Destek: Yönetişim* (2002) adlı raporundan alınan aşağıdaki satırlar iyi bir örnek oluşturmaktadır:

“...Reformların kamu desteğinin sürekliliğinin sağlanması için iletişim yaşamsal önemdedir. Düzenleme reformunun hedefleri ve avantajlarının yayılmasına ihtiyaç bulunmaktadır. Bunun bir faydası da, *reformların dışarıdan empoze edildiği* yolundaki yaygın inancın giderilmesidir. Bundan dolayı, hükümetin iletişim stratejisinde kamuoyu ihmal edilmemelidir.” (sayfa 11, vurgular bizimdir).

Söz konusu düzenlemeler etrafında Türkiye'nin 2000'li yıllardan bu yana geçirdiği süreç değerlendirildiğinde, yaşadığımız sürecin başlangıçta da söylediğimiz gibi basit anlamda yalnızca ekonominin “istikrara” kavuşturulması olmadığı, Türkiye toplumsal yapısının kökten yeniden düzenlemelere tabi tutulduğu daha açık ortaya çıkmaktadır. Bu sürecin yürütücü aktörleri ise toplumun farklı kesimlerinden gelen seslere kulaklarını kapayan “*sürdürmekte olduğumuz politikaları biz kararlaştırıyoruz*” savunusunu yapan, “*çok kararlıyız, öyleyse erdemliyiz*” edalarıyla ne pahasına olursa olsun bu politikaları hayata geçiren iktidar çevreleri ile dünyanın hemen her yerinde yaşam biçimlerinden konuşma üsluplarına kadar benzeşen, küresel elit olarak tanımlayabileceğimiz üst düzey bürokratlar ve bu gruplara yedeklenmiş olan kimi aydınlardır. Kendilerine yöneltilen en ufak eleştirilere dahi tahammülleri olmayan bu gruplar, sıkça tekrarladıkları demokrasi sözcüğünün *olmazsa olmaz* anlam alanına dahi uzak bir tutumu sergileyebilmektedirler.

AB Üyelik Müzakereleri Sürecinde Türkiye

Türkiye'nin siyasal ve iktisadi gündemindeki konular arasında AB'ye tam üyelik kadar akılcı düşünce ve analiz düzleminin dışına itilen bir başka konu bulmak güçtür. Günümüzde Türkiye'nin AB'ye tam üyeliği sorunu, hemen tümüyle yandaşlık/karşıtlık ikilemine oturmuş görünmekte, her iki “kulüp”ün yandaşları kamuoyunu ve karar alıcıları etkilemek için geçerliliği tartışmalı argümanlara başvurmaktadır.

AB'ye katılmaya tam ve tereddütsüz destek veren sermaye çevrelerinin ve onların medyadaki etkili sözcülerinin bu amaçla kullandıkları başlıca ekonomik argümanlar şunlardır: (i) AB, Türkiye'nin dışında kalmaması gereken büyük bir ticaret alanı ve hızlı büyüme odağıdır; (ii) AB'ye tam üyelik, gerek özendireceği doğrudan yabancı sermaye akımları, gerekse AB kaynaklı ve bölgesel gelişme amaçlı fon transferleri ile Türkiye'nin tasarruf açıklarının kapanmasına ve yatırım hacminin artmasına katkıda bulunacaktır; (iii) AB'ye tam üyeliğin insan gücü hareketlerini serbestleştirici etkisi, Türkiye'nin emek fazlasını AB'ye aktarmasını kolaylaştıracaktır; (iv) AB'ye sonradan katılan görece düşük gelirli ülkelerin deneyimleri kişi başına gelirlerinin giderek AB ortalamasına yakınsadığını (“convergence”) ima etmektedir; yakınsama tam üye Türkiye için de söz konusu olacak, böylece Türkiye azgelişmişlik kısır döngüsünü kıracaktır.

Bu argümanlarda gelişme olasılıkları ile inanç ve özelemler tutarsız bir biçimde bir araya getirilmektedir. Örneğin, Türkiye-AB dış ticaretinin tam üyelik olmazsa gelişmeyeceği gibi örtük ve geçersiz bir varsayım yapılmaktadır; oysa tercihli ticaret anlaşmalarından ulusal politikalara daha fazla manevra imkânı sağlayacak serbest ticaret alanı modellerine kadar çeşitli oluşumlar AB-Türkiye ticaretinin bugünkü düzeyini korumak ve güçlendirmek için

öngörülebilir. 1995 sonrası hükümetlerin siyasal tercihi olan AB ile gümrük birliği, bu spektrumda yer alan kurumsal yapılaşmalardan sadece biridir.

Büyüme, verimlilik ve teknolojik gelişme göstergeleri açısından AB'nin dinamik bir odak olduğu iddiası ise, 1980'lerden bu yana etkisini hissettiren uluslararası durgunluk konjonktürü için geçerli değildir: AB Konseyi'nin Mart 2000'deki Lizbon deklarasyonu, özellikle 1990'lı yıllarda AB'nin dünyada gelir, verimlilik ve yenilik önderi sayılan ABD ekonomisine yakınsamasının durduğunu ve AB'nin AR-GE ve ona destek olacak bilimsel ve teknik eğitime mali ve beşeri kaynak sağlama açısından ciddi handikaplarla karşı karşıya bulunduğunu kabul etmektedir (sayısal büyüklükler için *OECD STI Scoreboard*, 2003'e bakılabilir). AB ile Türkiye arasındaki teknolojik açığın bugünkü büyüklüğüne bakılarak, AB'nin gelecekte teknoloji edinimi için tek ve biricik kaynak olacağı varsayılmaz.

Lizbon deklarasyonu, AB'nin önüne 2010 yılına kadar dünyada ekonomik dinamizmi ve rekabet gücü en yüksek bilgi toplumu olma ve bununla birlikte istihdamı ve istihdam kalitesini artırarak sosyal dışlanmayı önleme hedeflerini koymuştu. AB Komisyonu danışmanlarından (Hollanda eski başbakanı) Kok, Ekim 2004'te açıklanan raporunda aradan geçen beş yıla rağmen bu hedeflerin çok uzağında kaldığını, AB'nin ABD ve Uzakdoğu ülkeleri ile rekabette zemin kaybettiğini belirtmektedir (*Cumhuriyet*, 16 Şubat 2005). ABD'deki birikim modeline öykünerek ücretleri ve ücret paylarını baskılama çabalarının AB'deki öncülleri ise 1980'lere kadar gitmektedir. 1990'lı yıllar sonunda AB'deki ücret payları düzeyi Kuzey Amerika'dakinin epey altına inmişti (bkz. I.-ul Haque, "Globalization, Neoliberalism and Labour", *UNCTAD Tartışma Yazıları No. 173*, UN: Cenevre,2004).

AB'ye tam üyelik amaçlı müzakerelerin başlamasının Türkiye'ye yönelen doğrudan yabancı sermayeyi özendirici yönde etki yapması doğaldır; ancak bu etkinin ölçüsü, uzun bir süreye yayılacak, yavaş tempolu müzakere süreçlerindeki iniş-çıkışlara (özellikle Türkiye'nin AB'ye tam üyeliğine sıcak bakmayan AB ülkelerinin engellemelerine) ve AB sermayesinin alternatif yatırım mahreçlerine (özellikle yeni AB üyesi olmuş veya yakında AB'ye katılacak ülkelerdeki yatırım fırsatlarına) bağlı kalacaktır. Türkiye'nin AB üyeliği için en iyimser tarih olasılıklarının 2014 ve sonrasına sarktığı, bu tarihler için AB ortak bütçesinden yapılacak gelir transferlerinin bugünkü oran ve miktarlarda olmayabileceği ve AB'nin katılacak yeni üyeler için şimdiden bir taahhüde girmek istemediği açıkça görülmektedir. Kısaca belirtmek gerekirse, Türkiye'nin tasarruf ve yatırım yetersizliği AB'ye ihale edilerek çözülecek bir sorun olmaktan uzaktır.

AB'nin Türkiye'nin tam üyeliği sonrasında bile, Türkiye çıkışlı emek hareketlerine *kalıcı* kısıtlamalar koyabileceği AB Konseyi'nin Aralık 2004'teki Brüksel kararı ile açıkça öngörülmüş olduğundan, AB'ye tam üyeliğin özellikle vasıfsız emek gücü fazlası konusunda görünebilir gelecekte yeni bir açılım getiremeyeceği, böyle bir açılımın ancak 2010'lu yıllardaki demografik değişikliklere ve Avrupa'nın farklı kültürleri masnetme kapasitesine bağlı olarak ve ancak AB'nin iradesi ile söz konusu olabileceği anlaşılmaktadır. Müzakere süreçleri sırasında Türkiye çıkışlı *vasıflı* insangücünün AB'ye kontrollü bir biçimde göçü önünde ciddi bir engel yoktur ve bu tür insangücü hareketlerinin *net* bilançosu, ulusal ekonomi için çok olumsuz etkiler yaratabilecektir.

AB'ye sonradan katılan ülkelerin gelir yakınsaması, iki aşamada söz konusu olabilir: (i) Tam üyelik müzakerelerinin açılması, nihai aşamadaki tam üyelik için olumlu beklentiler yaratmakta ve bu da AB'ye katılacak ülkeye sermaye akımlarını ve mali destek amaçlı transferleri artırmaktadır; (ii) tam üyelikten sonraki yakınsama ise, esas itibariyle artması beklenen ekonomik etkinliğe izafe edilmektedir. Yiğit ve Kutan'ın ilginç çalışması, istatistiksel bir olgu olarak gelir serilerindeki kırılma noktalarını ve sonuç olarak yakınsamayı doğrulamakla birlikte, bunun ardındaki nedenlerin tam olarak teşhis edilmesini sağlayamamaktadır (bkz. T.M.Yiğit ve A.M.Kutan, "European Integration, Productivity

Growth and Real Convergence”, 2004, tek.). Başka bir deyişle, yakınsama salt AB üyeliğinin değil, bu olgunun harekete geçireceği sermaye ve teknolojik bilgi akımlarının ve, sınırlı bir ölçüde dahi olsa, yeni katılan ülkelerde ticarete konu olmayan mal fiyatlarının da AB fiyatlarına yakınsamasının sonucudur. AB'nin (güneye doğru) ikinci genişlemesi için anlamlı olan bu değişkenlerin Türkiye'nin katılımı için ne denli anlamlı olacağı konusundaki kaygılarımız yukarıda ifade edilmişti.

AB yanlısı liberal elitin yukarıdakilere ek olarak vurguladığı iki argüman da şudur: (i) AB üyeliğinin harekete geçireceği dış dinamikler Türkiye'nin demokratikleşmesini ve TC yurttaşlarının insan haklarına tam erişimini sağlayacaktır; (ii) AB-ABD karşıtlığı ve hegemonya rekabetinde AB sivil gücü, ABD ise askeri gücü temsil etmektedir, dolayısıyla Türkiye'nin dış ilişkiler matriksinde AB'ye yakınlaşma, Türkiye'yi ABD'nin etkin/tek taraflı askeri ve siyasi müdahale modelinin bir ögesi olmaktan uzaklaştırır.

Bu argümanların da ciddi eleştirilere açılması gerekmektedir. AB ülkelerinin insan hakları ve demokratikleşme yönündeki telkin ve baskıları mevzuat düzenlemelerinde etkili olmaktadır; ancak (AB çevrelerinin uygulama üzerindeki duyarlılığının da ima ettiği gibi) söz konusu düzenlemelerin günlük yaşamın parçaları haline getirilmesi ve içselleştirilmesi, iç dinamiklerin yaratacağı toplumsal taleplerin varlığına bağlıdır. AB-ABD ikilemindeki etkin tek taraflı/etkin çok taraflı müdahale kavramlaştırması, özünde, bir yöntem farklılığının ifadesidir ve her iki güç merkezinin üçüncü ülkelere yönelik politikalarını şekillendiren güdü, neo-liberal yeniden yapılandırma. Dolayısıyla AB'nin üçüncü ülkelere yönelik politikalarında müdahale seçeneğini dışladığını varsaymak yanlıştır. ABD'nin “Genişletilmiş Orta Doğu Projesi” karşısında AB'nin komşuluk stratejileri oluşturmaya çalışması AB-ABD rekabetini tahrik edebilir; ancak bu rekabetin bir çatışma yerine yöntem uzlaşısı ile sonuçlanması da olasıdır. Özetle AB'yi ABD hegemonyasına bir karşı ağırlık olarak düşünmek, iki emperyal proje arasındaki ilişki biçimlerini algılamamak anlamına gelir.

Daha çok örgütlü emek kesimindeki bazı sendika önderleri ve yazarlardan kaynaklanan bir bekleme de şudur: AB'ye tam üyelik desteklenmelidir, çünkü AB'nin (Türkiye'dekine kıyasla emeği daha fazla kollayan) çalışma mevzuatı benimsendiğinde, bu tür uyum çabaları Türkiye'deki emekçilerin yararına olacaktır. İlk bakışta inandırıcı görünen bu argümanın da tartışmaya açık yanları mevcuttur: (i) Her ne kadar Türkiye çalışma mevzuatının Uluslararası Çalışma Örgütü (International Labor Organization, ILO) normlarının gerisinde kaldığı ve bu mevzuatın hangi yönlerden iyileştirmeye muhtaç olduğu AB Komisyon çalışmalarında dile getirilmekte ise de, AB yetkililerinin ikili görüşmelerde ve kamuya açık beyanlarda dile getirdikleri ilgi, toplumsal ve ekonomik haklardan çok, siyasi ve dinsel haklar üzerinde yoğunlaşmakta, çalışma koşullarının iyileştirilmesi konusundaki “platonik” talepler ardında sınırlı rekabete karşı korunma güdülerinin de yer aldığı sezilmektedir; (ii) gerek istihdamı artırma, gerekse “refah devleti”nin kazandırdığı toplumsal ve ekonomik hakları koruma açısından AB'nin performansı, özellikle 1990'lı yıllardan bu yana olumsuz bir seyir izlemektedir; başka bir deyişle, AB'de emeğin ulaştığı haklar, AB'nin genişleme sürecinin değil, AB'deki emekçilerin geçmişteki tarihsel mücadelelerinin sonucudur; (iii) ILO normlarından ve emekten yana temalara değinen AB teknik çalışmaları, Türkiye'de ve diğer az gelişmiş ülkelerde büyük işsizlik, yoksulluk ve eşitsizlik yaratan ve emeğe karşı niteliği giderek açığa çıkan neo-liberal politikaları eleştirmek şöyle dursun, onlara arka çıkmaktadır; (iv) Türkiye'de uluslararası hukuk hükümlerini ulusal hukuk hükümlerine kıyasla öncelikli sayan anayasal ve yasal düzenlemeler, AB'ye tam üyelikten önce, refah devletinin kazanımlarını temsil eden ILO normlarını Türkiye için bir vecibe haline getirmiş bulunmaktadır; emekçilerin ilgisi bu hususa çekilmelidir (bkz. S.Erdoğan, “AB ve Sosyal Politika”, *Türk-İş*, Eylül-Kasım 2004, Sayı 363; Y.Koç, *AB Emperyalizmi ve İşçi Sınıfı*, 2004). AB'ye yeni katılımların temel ilkelerini koyan 1992 Kopenhag ölçütlerinin emekçilerin

toplumsal haklarına bakışta bir dönüm noktasını simgelediği, bu tarihten itibaren AB organlarının vurguyu sınıfsal-toplumsal haklar üzerine değil, bireysel haklar-azınlık hakları üzerine koydukları bu vesile ile kayda değer. Bu vurgu kayması AB'nin 1990'lar ve sonrasında neo-liberal modele giderek daha çok angaje oluşu ile yakından ilgilidir. Özetle AB'nin demokratikleşme ölçütlerindeki değişimin altının çizilmesi ve tartışmaya açılmasında yarar vardır.

Bütün bu sorulara ve tereddüt uyandıran eğilimlere rağmen “Sermayenin Avrupa'sı” Türkiye kamu oyununda genel bir siyasal destek görmekte ve AKP bu siyasal desteği bir yandan uluslararası meşruiyet kazanmanın, bir yandan da daha kolay kontrol edebileceği yerel iktidar odaklarını güçlendirecek biçimde merkezi devlet yapılarını etkisizleştirmenin aracı olarak manipüle etmektedir (ilginç bir değerlendirme için, bkz. İ.Uzgel, “AKP'yi Konumlandırmak”, *Radikal* 2, 16 Ocak 2005). AB ve AKP için Türkiye'de kamu yönetiminde ademi-merkezleşme, salt bir etkinlik sorunu olmanın ötesinde, siyasal bir boyut da kazanmakta; bu siyasal boyut AB siyaset adamlarının çeşitli demeçlerine de zaman zaman yansımaktadır. AKP'nin AB'ye yaklaşımı, tam üyelik güzergahının fiilen tıkanması ile sonuçlansa bile bu ana kadar AKP sermaye kesimi üzerindeki etkinliğini güçlendirmiş, iç siyasetteki muhalifleri üzerinde önemli avantajlar elde etmiş, Cumhuriyet'in laik temellerini yıpratmış olacaktır. Böyle bir aşamadan sonra AKP'nin vazgeçemediği İslamcı referanslarına dönerek AB'ye mesafeli davranması İslamcı sağ siyaset açısından akılcı bir strateji de olabilir.

AB açısından Türkiye'ye fiilen ikili bir 'yol haritası' (tam üyelik ve özel ortaklık) çizen, ve AB için siyasal taahhüt anlamı taşımayan 17 Aralık 2004 Konsey Kararı'ndaki temel beklenti, müzakere süreçleri hangi “uç”la sonuçlanırsa sonuçlansın, “Türkiye'nin AB yapılarına sağlam bir biçimde bağlı kalması”dır (Konsey kararının ayrıntılı bir incelemesi için bkz. Ç.Erhan, “AB 17 Aralık'ta Türkiye'ye Ne Dedi?”, *Cumhuriyet Strateji Eki*, 27 Aralık 2004). Uluslarüstü bir birlikle, bu birlikten kesin taahhüt ve tavizler alınmadan böyle bir bağımlılık ilişkisi kurulmak istenmesinin nedenleri toplumumuza açıkça anlatılmalıdır.

Öte yandan, bugün için etkili bir siyasal güce erişmemiş bulunan AB karşıtlarının argümanları, genellikle analitik bir bütünlük arzetmemekte, kimi yazarlar (gümrük birliği türü oluşumların ticaret saptırıcı etkileri dolayısıyla büyümesi beklenen) Türkiye-AB ticaret açıklarını vurgularken, kimileri de AB halkları ve siyaset adamlarının Türkiye'ye dönük tutarsız ve içtenlikten uzak görünen eğilim ve eylemlerini ön plana çıkarmaktadır. Sonuç olarak bu görüşler toplumun tüm kesimlerine açıklıkla yansıtılmadığı için, söz konusu karşıtlık AB yandaşları tarafından “baskıcı” ve “hantal” merkezi devletin savunusu olarak topluma tanıtılmakta ve böylece tartışma zemini tümüyle öznel bir düzleme kaymaktadır.

Özetle, AB çevresindeki tartışmaları akıl düzlemine çekmek ve başta emekçiler olmak üzere, toplumun tüm kesimlerini AB konusunda tam bilgilendirmekte Türkiye aydınlarına, özellikle siyaset bilimcilerine ve iktisatçılara büyük görev ve sorumluluklar düştüğü kanısındayız.

3. TÜRKİYE EKONOMİSİNDE AKP DÖNEMİ: MAKROEKONOMİK GELİŞMELER VE KIRILGANLIKLAR

Genel Gözlemler

BSB AKP'nin iktidara gelişinin hemen sonrasında yaptığı değerlendirmede: “AKP, seçim propagandası boyunca kucaklamaya çalıştığı anti-IMF, anti-liberal tepkiyi icraatının ilk günlerinden itibaren terk etmiş ve ülkenin kaynaklarını ve iktisadi geleceğini doğrudan doğruya yabancı sermayeye ve piyasanın başı boş güçlerine terk etmeyi amaçlayan neo-liberal

politikaları açıkça kabul etmekten çekinmemiştir” tespitini duyurdu (bkz. “2003 Başında Türkiye Ekonomisi ve AKP’nin Hükümet Programı Üzerine Değerlendirmeler”, <http://www.bagimsizsosyalbilimciler.org/bsbmetin.html>). AKP’nin 2003-2004 yıllarındaki icraatı bu tespiti destekleyen kanıtlar sunmaktadır.

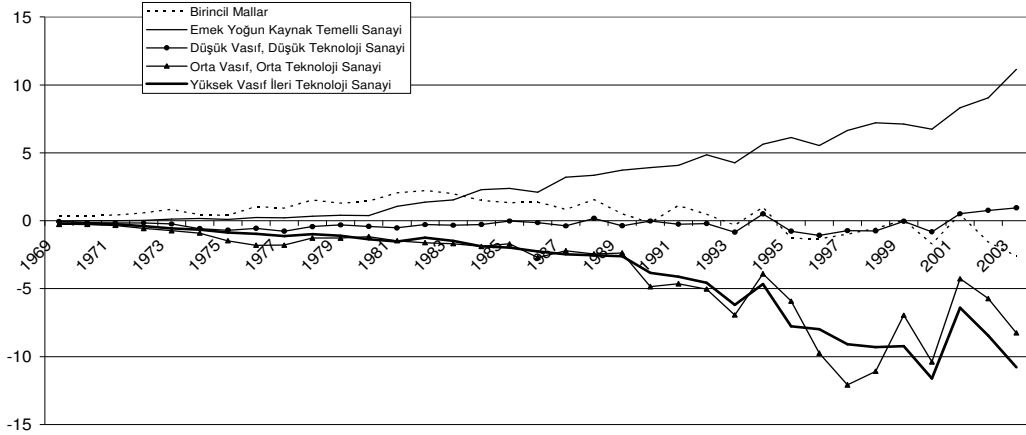
Bu açıdan AKP hükümetinin ayırt edici özelliği, ülkemizde sürdürülen neo-liberal projenin “güçlü hükümet” söylemleri altında yürütücüsü rolünü, güçlü bir halk muhalefeti ile karşılaşmadan, üstlenmiş olmasıdır. AKP söz konusu politikaları bir yandan uluslararası sermayenin isteklerini karşılama gerekçesiyle, diğer yandan ise Türkiye’nin devlet ve idarî “geleneği” ile olan siyasal uyum sorunlarını aşmak amacıyla önceki tüm iktidarlardan daha hızlı ve cüretkâr bir şekilde hayata geçirmeye çalışmaktadır. AKP iktidarının, söz konusu düzenlemeleri Türkiye yönetici kadrolarının hazırladığı iddiasının hiçbir önemi yoktur. Zira yönetici kadrolar IMF ile aynı ideolojiyi paylaşmakta, aynı çıkarları temsil etmektedir. Ardı arkası kesilmeyen gözden geçirme teftişleriyle iktisadî ve siyasal programlarımızın sürekli denetlenmesi, ülkemizin giderek söz konusu kuruluşların projeleri uyarınca yönetildiğini açıkça ortaya koymaktadır.

Türkiye uluslararası iş bölümünde ihracata dayalı büyüme stratejisi doğrultusunda standart teknolojiler ve ucuz işgücü ile üretimde uzmanlaşmaya devam etmektedir. Düşük sabit sermaye yatırım oranı ve üretim bileşimini yerli-yabancı özel sektörün kararlarına ve uluslararası anlaşmaların düzenlemesine teslim etme siyaseti, Türkiye’yi mevcut üretim kaynağı donanımıyla neyi ucuz üretebiliyorsa onu üretmeye mahkûm etmektedir. Şekil 1 bu eğilimin 1980’lerden beri sürdüğünü ve özellikle 2000 yılından itibaren daha da güçlendiğini ortaya koymaktadır. Türkiye’nin ticaret fazlası verdiği temel sektörler “emek-yoğun, kaynak temelli” sektörlerdir. Türkiye yüksek teknoloji ve nitelikli emek gerektiren sektörlerdeki ticaretinde sürekli açık vermekte ve bu açıklar 2000’li yıllardan bu yana artmaktadır. Dış ticaret açıkları açısından kritik gözlemlerden bir diğeri ise, ağırlıklı tarım ve ham maddelerden oluşan “birincil mal” gurubunda ticaret dengelerinin 2001 yılından sonra ciddi bir açığa dönüşmesidir. Söz konusu bu gelişmenin ardında Türkiye tarımında son dönemde izlenen gerilemelerin ciddi etkileri olduğu açıktır. Geçmişte kendini besleyebilen bir ülke konumunu sürdürebilen ülkemizin giderek bu alanlarda da ticaret açıkları vermesi kaygı vericidir.¹

Özetle, dış ticaretteki bu kalıcı eğilimlerin buğday ekiminden ilaç sanayiine kadar birçok yaşamsal üretim faaliyetinin “piyasa” koşullarına bırakılmasının doğal bir sonucu olduğunu söylemek mümkündür. Türkiye’nin ticaret yapısına ilişkin bu gözlemler, Ek’de sunulan dış ticaret hadleriyle birlikte değerlendirildiğinde sorunun ciddiyeti daha da belirginleşmektedir. Emek-yoğun sektörlerin teknoloji-yoğun sektörler karşısındaki ticaret hadlerinin sürekli olarak bozulması, emek-yoğun sektörlerde uzmanlaşan Türkiye benzeri ekonomilerin dış dünyaya düzenli bir kaynak transferinde bulunduğu kanıtıdır. Söz konusu ticaret yapısında kararlılık göstermenin ve dış ticareti bu sektörler aracılığı ile artırma isteğinin doğrudan sonucu ücret maliyetlerinin baskı altına alınmak istenmesidir.

¹ Sektör tasnifleri için UNCTAD *Trade and Development Report*, 2002’de sunulan SITC Rev.2 verilerine göre yapılan toplulaştırmalar kullanılmıştır.

Şekil 1: Mal Gruplarına Göre Ticaret Dengeleri, 1969-2003 (milyar dolar)



Kaynak: A.H. Köse ve A. Öncü , “Türkiye’nin Dış Ticaret Yapısı Üzerine Gözlemler”, tek., 2004.

Dış ticarete bu tarz uzmanlaşma ister istemez ülkemizde işgücü maliyetinin sürekli baskı altında tutularak Türkiye’de sınıflar arası gelir bölüşümünü sermayenin arzusunun göre şekillendirmeye yaramaktadır. Türkiye’de sermayenin gelir bölüşüm tasarımı ihraçat bahane ise, tasarımı gerçekleştirmenin manivelaları işsizlik ve kamu borcudur.

İşsizlik, resmi verilere göre tahminen %45’lerde seyreden ve asgari ücreti bir varsayım hâline getiren kayıt dışı istihdamın başlıca sebeplerindendir. 2004 Yılı Katılım Öncesi Ekonomik Program’a göre iktidar 2005-2007 yıllarında işsizlik oranının %10 civarında kalmasını öngörmektedir. Yüksek işsizlik oranı, özel sektörde ve kamu sektöründe çalışma şartlarını esnekletirmekte, ücretleri bastırmakta ve işçileri kayıt dışında çalışmaya zorlamaktadır. İşsizlerin kişisel ve ailevî mağduriyeti bir yana, on binlerce vasıflı insanın işsiz kalması veya vasıflarına uymayan işlerde çalışması, yitirilen üretim imkânları bakımından toplum için büyük bir kayıptır.

İşsizliği belirli seviyede korumakta kamu borcu araç olarak kullanılmaktadır. Borcu döndürmek ve ödeyerek azaltmak için uygulanan faiz dışı bütçe fazla ve özelleştirme politikaları ekonomiyi ve istihdamı doğrudan daraltmaktadır. Yerlisiyle yabancısıyla sermaye sınıfı, kamu borcunu kamu gelirlerinin önemli bir payını borç faizi ve ana parası şeklinde haczetmekte kullanmaktadır. Katılım Öncesi Ekonomik Program ‘baz senaryosu’nda kamunun toplam borç stokunun GSYİH’ye oranını 2005’te %75’ten 2007’de %68’e düşürmeyi öngörmektedir. GSYİH artışı, reel faiz oranı veya döviz kuru, programın baz senaryosunun varsayımlarından saparsa, borç stok oranının sabit kalması ya da 2005’e göre daha da yükselmesi pekâlâ mümkündür. Öyle anlaşılıyor ki egemen sınıflar kamu borcunu bir politika aracı olarak sürdürmeye niyetlidir.

2004’ün Ekonomik Verileri

Türkiye ekonomisi 2004 yılının ilk üç çeyreğine ait verilere göre %9.7 oranında büyümüştür. Bu dönem sonunda milli gelirin ABD doları bazında 283.9 milyar dolara ulaştığı görülmektedir. 2004 yılında enflasyon bir önceki yıla kıyasla gerilemesini sürdürmüş, fiyat artışlarının yıllık ortalaması TÜFE bazında %18.4’den %11.1’e, TEFE bazında ise %25.5’den %9.3’e gerilemiştir. 2004 yılı ihracat gelirlerinde de önemli bir sıçramanın yaşandığı yıl olmuş ve ihracat gelirleri 62.7 milyar dolara ulaşmıştır. Ancak söz konusu dönemde ithalatın da hızlı artış göstermesinin etkisiyle cari işlemler açığı 15 milyar doları aşmıştır. Cari işlemler

açığının temel bileşenini oluşturan dış ticaret açığının ise bir rekor kırarak 34 milyar dolar düzeyine sıçradığı görülmektedir (bkz. Tablo 1).

Tablo 1: AKP Döneminde Türkiye Ekonomisinde Makro Ekonomik Gelişmeler - Özet

	2002	2003	2004
GSMH Büyüme Hızı	7.8	5.9	9.7 ¹
GSMH (Milyar \$)	181.7	238.9	283.9 ¹
Enflasyon (TÜFE, Yıllık % Değişme)	29.7	18.4	9.3
Enflasyon (TEFE, Yıllık % Değişme)	50.1	25.5	11.1
Konsolide Bütçe Borç Stoku (Milyar \$)	148.5	202.7	226.8 ²
İç Borç Stoku (Milyar \$)	91.7	139.3	159.1 ²
Dış Borç Stoku (Milyar \$)	56.8	63.4	67.7 ²
Toplam Dış Borç Stoku (Milyar \$)	130.3	145.8	153.2 ¹
Dış Ticaret Dengesi (Milyar \$)	-15.6	-22.2	-34.5
İhracat (Milyar \$)	35.9	47.1	62.7
İthalat (Milyar \$)	51.5	69.3	97.2
Cari İşlemler Dengesi (Milyar \$)	-1.5	-8.1	-15.6
Cari İşlemler Dengesi / GSMH (%)	-0.8	-2.8	-5.3
Açık İşsizlik Oranı (%)	10.3	10.5	10.0

¹ 2004 yılı 3. çeyrek itibarıyla

² 2004 yılı Kasım ayı itibarıyla

Kaynak: TC Merkez Bankası (www.tcmb.gov.tr); Hazine Müsteşarlığı (www.treasury.gov.tr)

Büyümenin Kaynakları

2000'li yılları etkileyen bunalım öncesindeki son “normal” yıl sayılabilecek olan 1998'den 2004 sonuna kadar ekonomik büyümenin seyri, iki alt dönemde değerlendirilebilir: 1999-2000 ve 2001-2004. İlk alt dönemde GSYİH'nin yıllık ortalama artış hızı % 1.1, ikinci alt dönemde ise % 3.7 dolayındadır. 1999-2004 yıllarının tümü itibarıyla GSYİH ve GSMH'nin ortalama büyüme hızları ise sırasıyla % 2.9 ve % 2.3 çevresindedir. Başka bir deyişle, 2002-2004'teki toparlanmaya rağmen, 1999 ve 2001'deki büyük olumsuz şokların etkisi henüz tam olarak giderilememiştir.

Büyümenin talep yanlı kaynakları ile ilgili sayısal bir değerlendirmeyi özetleyen Tablo 2'den şu sonuçlar çıkartabilmektedir:

- Gerek 1999-2000, gerekse 2001-2004 alt dönemlerinde büyümenin kaynakları, esas itibarıyla, tüketim harcamaları ve özel üretici kesimdeki stok artışlarıdır. 2003 ve 2004 yıllarında özel yatırımların canlanması, henüz sabit sermaye oluşumunu ya da dış ticareti büyümenin “motoru” haline dönüştürebilmiş değildir.
- Stok artışlarının büyüme aritmetiğinde bu kadar etkili bir öge haline dönüşmesinin akla yakın bir iktisadi açıklaması yoktur. Döneme damgasını vuran yüksek reel faizlere rağmen, stok artışlarının GSMH'nin % 7-8'i çevresinde gerçekleştiği bir ekonomik konjonktür tasavvur edilemez (bkz. Tablo 3). Öyle anlaşılmaktadır ki, son yıllarda ekonominin ithal girdiler açısından daha fazla dışa bağımlı duruma gelmesi ve sonuç olarak başta sanayi olmak üzere tüm sektörlerde (katma değer/gayrisafi üretim değeri) oranlarının gerilemesi, 1990'li yıllar sonundaki teknik katsayıları kullanmayı sürdüren DİE tarafından yeterince göz önünde bulundurulamamakta, böylece (gayrisafi üretim değerlerinden hareketle) GSMH artışı yüksek tahmin edildiğinde yatırım, tüketim ve net ihracattaki değişmelerle massedilemeyen nihai talepler, sanal talep öğeleri haline dönüşüp stok

değişmelerine kalıntı olarak yansımaktadır (bkz. S.Somçağ, “DİE’den Hayali Stok İtirafı”, 11 Mart 2004, <http://www.selimsomcag.org>). Daha zayıf bir başka olasılık ise DPT tarafından yatırımlar kadar yakından izlenmeyen özel tüketim harcamalarının düşük tahmini ve bu tahmin hatasının stok değişmelerine taşınmasıdır.

İlan edilen çarpıcı büyüme oranlarına rağmen, sıradan yurttaşın gündelik hayatındaki “iyiye gidiş”i fark etmiyor olması bu yanılgılar ile yakından ilgilidir. Ancak yapısal uyum programı uygulamalarını savunabilmek için başarı göstergelerine ihtiyaç duyan siyaset ve bürokrasi çevrelerinin bu vahim yanılığı düzeltmek için çaba harcamadığı görülmektedir.

Sabit Sermaye Yatırımları

2004'te özellikle makine-teçhizat ithalatı rakamlarına da yansıdığı gibi, özel sabit sermaye yatırımlarında bir canlanma görülmektedir (bkz. Tablo 3); ancak buna rağmen (özel sabit yatırımlar/GSMH) oranı henüz 1998'deki düzeyine bile ulaşamamıştır. Öte yandan, özel yatırımlardaki canlanmanın önemli ölçüde yurt dışı kaynaklardaki artışla finanse edildiği 2004 yılında % 22 dolayında gerçekleşen (ulusal tasarruflar/GSMH) oranının 1998'deki % 23'lük düzeyi aşmadığı gözlenmektedir.

Özel yatırımlarda 2003 ve 2004'teki canlanmaya rağmen, 2004 yılındaki reel sabit yatırım hacmi de, hem özel sektör, hem de ekonominin tümü için 1998'dekinin altındadır (Tablo 4). Ancak özel yatırımların sektörel bileşiminde (ekonominin tümündeki sermaye/hasıla oranını olumlu yönde etkileyen) çarpıcı bir değişiklik izlenmektedir: 2000'li bunalım yıllarında konut yatırımları hem mutlak, hem de görel olarak keskin bir gerileme göstermiş, buna karşılık imalat sanayiinde 2001-2002'deki yatırım zafiyeti kısmen aşılmıştır. Yepyeni tesis yatırımından çok bunalım yıllarının değersizleştirdiği makina ve teçhizatın yenilenmesine odaklanan bu yatırımların artan dış finansman imkanlarından ve ulusal paranın 2003-2004'te aşırı değerlenme eğilimine girmesinden etkilendiği açıktır. Bu tür yenileme yatırımlarının 2005'de aynı tempoda sürmesi olasılığı yüksek görünmemektedir. Ulaştırma yatırımları ise, 2001-2003'teki gerilemeyi 2004'te telafi ederek 1998'deki reel düzeyine ulaşmış bulunmaktadır.

Konut gibi sermaye/hasıla oranı görece yüksek ve ihraç edilebilir fazla yaratmayan bir sektördeki yatırım boşluğunun başlıca sakıncaları, bu çalışmanın diğer bölümlerinde incelediğimiz istihdam yetersizliğinde ve dönemsel salınımları dolayısıyla istikrarsızlıklar yaratma özelliğinde ortaya çıkmaktadır. AKP hükümetinin TOKİ eliyle ve/veya gayrimenkul ipoteline dayalı uzun vadeli krediler aracılığı ile konut yatırımlarını canlandırma girişimlerinin arka planında, hiç kuşkusuz, sözü geçen istihdam yetersizliği bulunmaktadır.

Tablo 2: Büyümenin Kaynakları, 1998-2004 (1998 fiyatlarıyla, katrilyon TL)

Reel Artışlar	1998-2000		2000-2004 ^{1/}	
	Mutlak	Oransal	Mutlak	Oransal
GSYİH	1.203	100.0	8.430	100.0
Sabit Sermaye Yatırımları	-0.140	-11.6	-0.597	-7.1
• Kamu	0.898	74.6	-0.988	-11.7
• Özel	-1.038	-86.2	0.392	4.7
Stok Değişmeleri	1.471	122.3	3.371	40.0
• Kamu	-0.251	-20.9	-0.006	..
• Özel	1.722	143.1	3.378	40.0
Tüketim	1.771	147.2	3.631	43.1
• Kamu	0.634	52.7	0.006	0.1
• Özel	1.138	94.6	3.625	43.0
Net Mal ve Hizmet İhracatı ^{2/}	-1.899	-157.9	2.025	24.0
Not Edilmek Üzere:				
Ortalama Yıllık Artışlar, %				
• GSYİH	1.1		3.7	
• GSMH	-0.1		3.3	

.. : İhmal edilebilir düzeyde.

Not: Toplamlar yuvarlama nedeniyle tam tutmayabilir.

^{1/} 2004 yılı gerçekleşmesi için DPT Yıllık Program tahmini esas alınmıştır.

^{2/} Talep öğeleri ve GSYİH tahminlerinden hareketle kalıntı olarak hesaplanmıştır.

Kaynak: DPT Yıllık Programları, 2000-2005 ve DİE Milli Gelir İstatistikleri.

Tablo 3: Kaynaklar – Harcamalar Dengesi, 1998-2004^{1/}

	1998	2000	2001	2002	2003	2004 ^{2/}
GSMH	100.0	100.0	100.0	100.0	100.0	100.0
Dış Kaynak	0.8	6.5	-1.3	2.6	4.2	5.4
Toplam Kaynaklar (= Toplam Harcamalar)	100.8	106.5	98.7	102.6	104.2	105.4
Sabit Sermaye Yatırımları	24.5	22.6	19.0	17.4	16.1	19.2
• Kamu	6.0	6.9	6.3	6.3	4.9	4.7
• Özel	18.5	15.6	12.7	11.0	11.2	14.5
Stok Değişmeleri	-0.6	2.1	-2.9	4.3	7.4	8.3
• Kamu	0.5	0.1	-0.8	0.0	-0.2	0.0
• Özel	-1.2	2.0	-2.0	4.3	7.5	8.3
Tüketim	76.9	81.9	82.6	81.0	80.7	77.9
• Kamu	11.1	12.4	13.2	12.7	12.3	11.9
• Özel	65.9	69.5	69.4	68.2	68.5	66.0

Not: Topamlar yuvarlama nedeniyle tam tutmayabilir.

^{1/} Cari fiyatlarla hesaplanan oransal paylar cinsinden.

^{2/} Gerçekleşme tahmini.

Kaynak: DPT Yıllık Programları, 2000-2005.

Tablo 4 : Özel Sabit Sermaye Yatırımlarının Sektörel Dağılımı, 1998-2004 (Yüzde Paylar)

Sektörler	1998	2000	2001	2002	2003	2004 ^{1/}
Maddi Üretim Sektörleri	28.3	30.4	28.3	33.4	44.4	47.6
• İmalat	22.4	26.7	24.6	29.7	39.5	42.3
• Tarım ve Madencilik	5.9	3.7	3.7	3.7	4.9	5.3
Hizmetler	71.7	69.6	71.7	66.6	55.6	52.4
• Ulaştırma	19.7	26.2	23.4	26.0	17.0	21.0
• Konut	36.8	23.7	23.9	17.0	14.4	11.8
• Turizm	3.6	5.6	6.2	6.8	8.6	7.2
• Diğerleri ^{2/}	11.5	14.1	18.2	16.6	15.6	12.4

Not Edilmek Üzere:

Sabit Sermaye Yatırımı

Miktar Endeksi, 1998: 100^{3/}

• Özel	100	89	64	55	66	93
- İmalat Sanayii	100	107	68	73	116	176
- Ulaştırma	100	119	73	72	57	100
- Konut	100	58	40	25	26	30
• Kamu	100	128	90	100	94	97
• Toplam	100	99	69	66	73	94

Not: Topamlar yuvarlama nedeniyle tam tutmayabilir.

^{1/} Program tahmini.

^{2/} Enerji, eğitim, sağlık ve diğer hizmetler.

^{3/} Sektörel yatırım deflatorlerinin toplam yatırım deflatorlerine eşit olduğu varsayıldığından, endeks değerleri yaklaşıktır.

Kaynak: DPT Yıllık Programları, 2000-2005'den alınmış veya hesaplanmıştır.

İstihdam Yaratmayan Büyüme: Piyasaların İsteddiği Koşullarda ve Ancak Onun İsteddiği Kadar!

İşsizlik sorunu 2004 boyunca da Türkiye ekonomisinin çözüm bekleyen sorunlarından biri olmaya devam etmiştir. Açık işsizlerin sayısında hızlı büyüme konjonktürüne ve ihracattaki sıçramalara rağmen 2001 krizinden sonra anlamlı bir azalma olmamıştır. 2002 yılında %10.3 düzeyinde olduğu tahmin edilen *açık* işsizlik oranı ise, 2003'te %10.5 düzeyine çıkmış, 2004'ün dördüncü çeyreği itibariyle de %10.0 düzeyinde gerçekleşmiştir (bkz. Tablo 5). Ancak yıl 3. çeyreğinin mevsimsel olarak en yüksek istihdam düzeyine tekabül ettiği hatırlanırsa 2004 yılının tümü için açık işsizlik oranının 2003'tekinden çok farklı olmayacağı anlaşılmaktadır. Açık işsizlik oranı özellikle kentli genç nüfus içinde yüksek düzeyini korumaktadır.

Tablo 5. Yurtiçi İşgücü Piyasasında Gelişmeler (1,000 kişi)

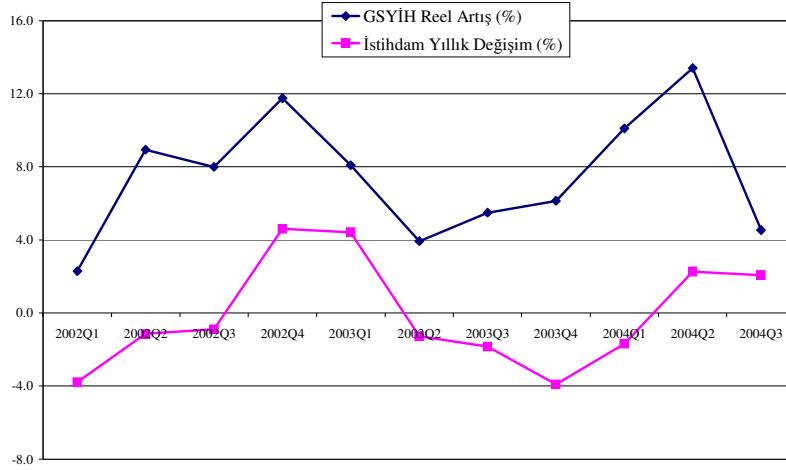
			2003				2004			
	2002	2003	1.Çeyrek	2.Çeyrek	3.Çeyrek	4.Çeyrek	1.Çeyrek	2.Çeyrek	3.Çeyrek	4.Çeyrek
15+ Yaştaki Nüfus	48,041	48,912	48,587	48,799	49,022	49,250	49,482	49,694	49,944	50,189
İşgücüne Katılma Oranı (%)	49.6	48.3	47.5	49.4	50.5	47.1	45.9	49.2	50.6	48.4
Sivil İşgücü	23,818	23,640	23,088	24,115	24,739	23,206	22,732	24,457	25,265	24,297
Sivil İstihdam	21,354	21,147	20,244	21,696	22,411	20,811	19,902	22,188	22,874	21,870
İşsiz	2,464	2,493	2,844	2,418	2,328	2,396	2,830	2,269	2,390	2,428
İşsizlik Oranı (%)	10.3	10.5	12.3	10.0	9.4	10.3	12.4	9.3	9.5	10.0
Eksik İstihdam	1,297	1,143	1,161	1,113	1,149	1,166	1,175	1,002	1,010	764
Eksik İstihdam Oranı (%)	5.4	4.8	5.0	4.6	4.6	5.0	5.2	4.1	4.0	3.1

Kaynak: DİE, *Hanehalkı İşgücü Anketi Sonuçları*.

Kurumsal olmayan, 15-üstü yaşa sahip sivil işgücü 2004'ün dördüncü çeyreği itibariyle 50.2 milyon kişiye ulaşmış durumdadır. Öte yandan işgücüne katılım oranı 2002-2004 döneminde mevsimsel olarak %46 ile %50 arasındaki dalgalanmasını sürdürmüştür. Genel olarak, Türkiye'nin işgücüne katılım oranının, örneğin AB ortalamasına göre oldukça düşük kaldığı bilinmektedir. İşgücüne katılım oranındaki söz konusu düşük ortalama, bir anlamda iş bulma olanaklarını yitiren ve umudu kırılan sivil nüfusun boyutlarını da göstermektedir. DİE'nin açık işsizlik oranına ek olarak sunduğu *eksik istihdam* verileri de göz önünde tutulursa, atıl durumda bulunan toplam işgücü oranı 2004'ün 4. çeyreğinde %13.1 olarak hesaplanmaktadır.

Ancak Türkiye işgücü piyasasında 2002 sonrası ait verilere ilişkin en çarpıcı gözlem, söz konusu dönemde milli gelirden son derece hızlı bir büyüme yaşanmasına karşın, istihdam artışlarının görece çok yavaş kalmış olmasıdır. İktisat yazınında, "*işsiz-büyüme*" kavramı ile tanımlanan bu sürecin aslında tüm az gelişmiş ekonomilerin ortak bir sorunu olduğu sıkça dile getirilmektedir (bu konuda daha geniş bilgi için bkz. UNCTAD, *Trade and Development Report*, 2002 ve 2003). Türkiye'de de bu sorun, milli gelirin yüksek bir büyüme konjonktürü içinde olmasına rağmen, istihdam artışlarının son derece düşük, hatta bir çok çeyrek dönemde eksi değerler taşıması ile kendini göstermektedir. Aşağıdaki Şekil 2 ve Şekil 3, bu gözlemi yansıtmaktadır. Şekil 2'de GSYİH'de ve toplam istihdamda çeyrek dönemler itibariyle yıllık reel değişim oranları karşılaştırılmaktadır. GSYİH'deki değişimlerle karşılaştırmanın anlamlı olması bakımından, toplam istihdamda her çeyrek dönemdeki değişim hızı, bir önceki yılın eş çeyreğine göre yıllıklandırılmıştır.

Şekil 2: Reel GSYİH ve İstihdam Yıllık Değişim (%)



Kaynak: DİE

2002 1. çeyreği ile 2004 3. çeyreği arasında GSYİH'nin yıllık ortalama hızı %7.5 düzeyinde gerçekleşmiştir. Oysa aynı dönemde çeyrek dönemler itibariyle istihdamın yıllık ortalama değişimi *eksi* %0.1 olmuştur. Söz konusu 11 çeyrek dönemin tümünde büyüme hızları hep pozitif değerler almasına karşın, istihdamdaki değişimlerin pozitif değer aldığı çeyrek dönemlerin sayısı sadece dördür. Yani söz konusu 11 çeyrek dönemin 7'sinde toplam istihdam bir önceki senenin çeyrek dönemine göre daralma göstermiştir.

Milli gelirin toplamına ilişkin yapmış olduğumuz bu gözlemler alt sektörler itibariyle de geçerliğini korumaktadır. 2002 sonrası dönemde büyümenin öncü gücü olarak gösterilen sanayi sektörüne yakından baktığımızda da benzer sonuçlar söz konusudur. 2002 sonrası dönemde sanayi sektörünün ortalama büyüme hızı reel olarak %9.5'e ulaşmış iken, sanayi istihdamının ortalama artış hızı sadece %1.5'te kalmıştır. Sanayi sektörü hasılası 2002 birinci çeyreğinden, 2004'ün üçüncü çeyreğine *birikimli olarak* %25'in üzerinde artış göstermiş iken, sanayi istihdamındaki artış sadece %7 düzeyinde ulaşabilmiştir. Şekil 3 sanayi sektörünün reel büyüme hızlarını, sanayi sektöründeki istihdam artışı ile karşılaştırmaktadır.

Şekil 3: Sanayi Sektörü Reel Büyüme ve Sanayi İstihdamı Yıllık Değişim (%)



Kaynak: DİE

Diğer sektörlerde de üretim ve istihdam performansı arasında büyük farklılıklar olduğu gözlenmektedir. Tablo 6’da istihdamın sektörel dağılımı ve yıllar itibariyle sektörel istihdamdaki değişimler sunulmaktadır.

Tablo 6: Sektörel İstihdam ve İstihdam Artışı, 2001-2004 (1,000 kişi)

	Sektörel İstihdam				İstihdam Artışı		
	2001 ¹	2002 ¹	2003 ¹	2004 ¹	2002-2001	2003-2002	2004 - 2003
Tarım	8,105	7,623	7,390	7,414	-482	-234	24
Ücretsiz Aile İşçisi	4,348	4,023	3,768	3,779	-325	-255	11
Sanayi	3,767	3,913	3,838	3,955	146	-75	116
İnşaat	1,114	957	1,046	1,025	-156	89	-21
Hizmetler	8,545	8,970	9,116	9,316	424	146	200
Sivil İstihdam Toplam	21,524	21,354	21,147	21,709	-170	-207	562
15+ Yaşta Nüfus	47,150	48,041	48,912	49,827	891	871	915

¹ Yıl ortalaması.

Kaynak: DİE, Hanehalkı İşgücü Anketi Sonuçları.

Görüldüğü üzere 2002 ve 2003’te toplam istihdamın yıl ortalaması değerleri bir önceki yıla göre, sırasıyla, 170 bin ve 207 bin kişi daralma göstermektedir. Söz konusu daralmanın işsizlik oranında daha büyük çaplı bir artışa yola açmaması ise işgücüne katılım oranındaki gerilemeden kaynaklanmaktadır. 2004’ün yıl ortalaması ise 2003 ortalamasına görece 564 bin kişilik bir istihdam artışı göstermektedir. Oysa aynı dönemde (2004-2003) Türkiye’nin demografik yapısına bağlı olarak 15-üstü yaş nüfus toplamında yaklaşık 1 milyon kişilik bir artış vardır. İşgücüne katılma oranının %48 civarında gerçekleştiği bu dönemde, açık işsiz miktarı sadece 17 bin kişi tutarında bir gerileme göstermiştir. 2004’te milli gelir artışının reel olarak yaklaşık %8 olacağı tahmini altında, işsiz sayısında anlamlı bir gerilemenin elde edilmemiş olması, büyüme sürecinin dinamikleri hakkında kuşklar uyandırmaktadır.

Özetle, milli gelirin 2002’den 2004’ün üçüncü çeyreğine birikimli olarak %25 oranında artış gösterdiği bir konjunktürde işsizlik oranında ciddi herhangi bir gerilemenin yaşanmadığı görülmektedir. Bu anlamıyla Türkiye’nin 2001 sonrası büyüme patikası “istihdam yaratmayan büyüme” nitelikleri göstermektedir.

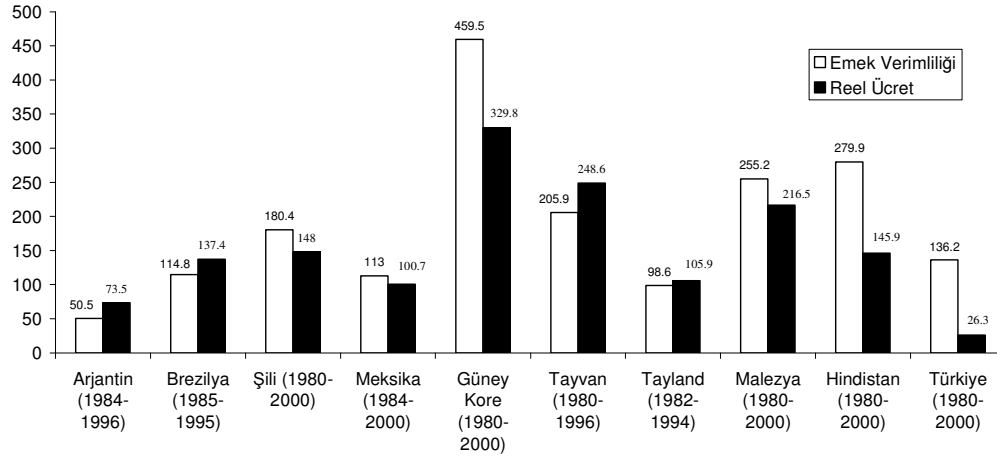
Ücret ve Verimlilik İlişkisindeki Gelişmeler

1980 sonrası Türkiye ekonomisinde ücret ve üretkenlik artışları arasındaki ilişki giderek birbirinden kopmuştur. UNCTAD Raporlarından düzenlenen Şekil 4 bu ana eğilimi açıkça ortaya koymakta ve çevre ekonomileri blokunda yer alan diğer ekonomilerle bir karşılaştırma yapma olanağı sunmaktadır. Şekilde emek verimliliği ve ücretler için 1980 yılı 100 endeks değeri olarak alınmış ve 2000 yılındaki değerleriyle bir karşılaştırma yapılmıştır. Buna göre 2000 yılına gelindiğinde Türkiye’de ücret endeksinin değeri 1980:100 endeks değerine kıyasla gerileyerek 26.3’e inmiş; verimlilik ise 136.2’ye yükselmiştir.² Bu gözlem basitçe ülkemizde

² Kaynak metindeki reel ücret kıyaslaması reel döviz kuru hareketleri dolayısıyla sıhhatli olmayabilir; yine de bir eğilimi yansıtmaktadır.

verimlilik artsa da bunun bölüşüme yansımadığını, başka bir deyişle ücretle çalışanların refahını aynı ölçüde artırmadığını ortaya koymaktadır. Bu açıdan çarpıcı olan bir diğer gözlem de Türkiye'nin benzeri ülke grubunda en ciddi bozulma yaşayan ülkelerin başında gelmesidir.

Şekil 4: Çevre Ülkelerinde Verimlilik ve Dolar Cinsinden Reel Ücret Gelişmeleri
(Başlangıç Yılı Endeks Değeri: 100)



Kaynak: UNCTAD Veri Tabanı'ndan hesaplanmıştır.

Ücret ile üretkenlik arasındaki bu kopukluğun 2000-2004 yılları arasında da devam ettiği gözlenmektedir. Tablo 7'den izlenebileceği gibi son 5 yılda imalat sanayiinde emek verimliliği 2001 kriz döneminde yaşanan %1.2'lik düşüş haricinde sürekli artma eğilimi sergilemektedir. Ancak aynı dönemde bu verimlilik artışının ücretlere yansımadığı, 2004'ün ilk üç çeyreği sonunda kamu kesimi için %4.2, özel kesim için de %4.5 olarak kaydedilen reel ücret artışlarına rağmen reel ücretlerin 1997 seviyesine dahi gelemediği anlaşılmaktadır.

Tablo 7: İmalat Sanayii Çeşitli Verileri (2000-2004III)

	2000	2001	2002	2003	2004 ¹
Yıllık Değişim (%)					
İmalat Sanayi Üretim Endeksi					
<i>Kamu</i>	-6.2	0.2	4.7	2.2	-1.6
<i>Özel</i>	9.8	-11.6	12.6	11.0	12.3
<i>Toplam</i>	6.4	-9.5	11.0	9.3	9.8
Üretimde Çalışanlar Endeksi					
<i>Kamu</i>	-6.2	-6.5	-9.1	-6.8	-11.4
<i>Özel</i>	-1.6	-8.6	2.3	3.1	3.4
<i>Toplam</i>	-2.4	-8.3	0.6	1.8	1.8
Üretimde Çalışılan Saat Endeksi					
<i>Kamu</i>	-5.9	-7.4	-10.2	-5.6	-10.3
<i>Özel</i>	-0.2	-10.8	4.0	3.0	5.5
<i>Toplam</i>	-1.2	-10.3	2.0	2.0	3.7
Üretimde Çalışan Kişi Başına Verimlilik Endeksi					
<i>Kamu</i>	-0.3	6.5	15.5	9.5	12.7
<i>Özel</i>	11.3	-3.0	9.6	7.8	11.0
<i>Toplam</i>	8.8	-1.2	10.2	7.4	8.3
Reel Ücret Endeksi					
<i>Kamu</i>	15.6	-11.5	0.5	-5.3	4.2
<i>Özel</i>	-2.6	-14.4	-5.0	0.5	4.5
<i>Toplam</i>	0.4	-13.8	-6.2	-1.9	2.2
(1997 =100)					
İmalat Sanayi Üretim Endeksi					
<i>Kamu</i>	89.4	89.6	93.8	95.9	94.4
<i>Özel</i>	105.4	93.2	104.9	116.4	130.7
<i>Toplam</i>	102.1	92.4	102.6	112.1	123.1
Üretimde Çalışanlar Endeksi					
<i>Kamu</i>	83.6	78.2	70.9	66.3	63.1
<i>Özel</i>	90.3	82.5	84.4	87.0	91.2
<i>Toplam</i>	89.1	81.7	82.1	83.7	87.0
Üretimde Çalışan Kişi Başına Verimlilik Endeksi					
<i>Kamu</i>	107.5	114.5	132.3	144.6	160.6
<i>Özel</i>	116.5	113.0	123.9	133.7	144.8
<i>Toplam</i>	114.5	113.9	124.6	133.8	144.3
Reel Ücret Endeksi					
<i>Kamu</i>	142.8	126.5	127.1	120.4	125.4
<i>Özel</i>	105.0	89.9	85.4	85.8	89.7
<i>Toplam</i>	111.3	96.0	90.0	88.3	90.2

¹ İlk üç çeyrek için.

Kaynak: DİE

IMF'nin yakın izleme programları ile başlayan, Güçlü Ekonomiye Geçiş Programı, AKP Acil Eylem Planı ve son olarak yeni *stand-by* görüşmeleri ile devam eden proje kapsamında kamu harcamalarının, iç talebin ve dolayısı ile örtük enflasyon hedeflemesi altında fiyat artışlarının kontrol edilmesi yönünde emekçi kesimin gelirleri bu dönemde de baskı altında tutulmaktadır. 2000-2004 yılları arasında imalat sanayiinde çalışan işçilerin reel ücretleri kamu kesiminde %12.2, özel kesimde de %17.1 oranında azalmıştır. Buna karşılık aynı dönemde üretimde çalışan kişi başına ortalama verimlilik %25.9 oranında artmış, toplam imalat sanayi üretim artışı da %20.6 olarak gerçekleşmiştir. Tablo 7'de imalat sanayi üretim ve

üretimde çalışan kişi başına verimlilik artışlarına paralel reel ücretlerdeki düşüş takip edilebilmektedir. Sanayi sektörü gerçekleşen verimlilik ve üretim artışlarını ücretlere yansıtılmakta, dolayısı ile üretim artarken birim üretimin emek maliyeti azalmaktadır. Bu gelişme, katma değerde ücret payının dramatik ölçülerde aşağı çekilmesi sonucunu doğurmuştur.

Ancak hem kamu hem de özel kesim için verimlilik artışının kaynaklarına inmekte fayda görüyoruz. Kamu kesimi için imalat sanayiinde üretimde çalışan işçi sayısı 2000 yılından bu yana yıllık ortalaması %4.5 seviyesini bulacak şekilde devamlı azaltılmaktadır. DİE verilerine göre, 1997 yılı endeks değeri 100 iken, 2000'de yıllık ortalaması 83.6 olan kamu kesimi imalat sanayi üretimde çalışanlar endeksi 2004 yılının 3. çeyreğinin sonunda 63.1 olarak gözlemlenmektedir. Kamu kesimi sanayi istihdamı hızla ve güçlü bir şekilde eritilmektedir. İmalat sanayii üretim endeksi takip edildiğinde kamu kesimi için yıllık üretim artışlarının da oldukça cılız olduğu gözlemlenmektedir. Bir başka deyişle, kamu kesimi için imalat sanayi verimlilik artışı üretime yeni yatırım ve buna bağlı teknolojik gelişmeye dayalı “sağlıklı” bir verimlilik artışı olmaktan çok, daha az işçi çalıştırıldığı için kişi başına katma değerın daha yüksek görüldüğü bir artıştır.

Üretim endeksindeki artışın daha güçlü olduğu, fakat reel ücretlerdeki baskının da daha keskin gözlemlendiği özel imalat sanayiindeki verimlilik artışının kaynağına inildiğinde göze çarpan ilk nokta 2002 yılı için %12.6, 2003 yılı için % 11.0 ve 2004 yılının ilk dokuz ayı için %12.3 olan üretim artışının bu yıllar için ancak %2.3, %3.1 ve %3.4 oranlarında istihdam artışları yaratabildiğidir. Özel imalat sanayiinde çalışan işçi sayısına ilişkin endeks 2000 yılı için 90.3 iken, 2003 yılı sonunda 87.0, 2004 yılı boyunca yaşanan olağan dışı büyüme performansına rağmen ilk üç çeyrek sonunda ancak 91.2 olarak kaydedilebilmektedir. Buna karşılık üretimde çalışılan saat endeksindeki artış aynı yıllar için sırasıyla %4.0, %3.0 ve %5.5'dir. Bu verilerden çıkan bir bilgi, 2000 yılı özel imalat sanayi için 105.4 olan üretim endeksinin 2004 yılı ilk üç çeyreği sonunda 130.7'e yükselmesi sürecinde birim üretim başına daha az sayıda işçinin daha fazla çalışmış olduğudur. Nitekim imalat sanayiinde istihdam edilen çalışanlar için ortalama çalışma saatlerindeki değişim hesaplanırsa 2002 yılında ortalama çalışma saatinin %1.4, 2003 yılında %0.2, 2004 yılı ilk dokuz aylık dönemi için de %1.9 oranında arttığı görülür.

Geçmiş beş yıllık dönem boyunca sanayi sektörü daha yüksek bir üretim düzeyi tutturmayı, daha az işçiyi daha fazla çalıştırıp, daha az reel ücret ödeyerek başarabilmiştir. Bu üretim artışı işçi verimliliğindeki artışla sağlanırken işgücü maliyetinin devamlı baskı altında tutulması sonucu ekonomik büyüme işçilerin refahına bir katkı sağlamadığı gibi reel alım gücünü de azaltmış, yoksulluğu artırmıştır. Bu anlamda son yıllarda izlenen programlar işgücü maliyetlerinin azaltılması, iç talebin kısılması, kamu kesiminin küçülmesi ve üretimden tamamen çekilmesi, sendikal hareketlerin ve sosyal yaşamın darbe alması konularında oldukça “başarılı” bir performans sergilemiştir.

Türkiye Uluslararası Finans Piyasalarına Yüksek Arbitraj Getirisi Sunmaya Devam Etmektedir

Türkiye 2003'ten bu yana yurt dışından önemli miktarda spekülative finansal akım çekmeye devam etmektedir. Aşağıda ödemeler dengesi istatistiklerinin daha ayrıntılı analizinde de göstermekte olduğumuz üzere, yabancı kökenli sıcak para girişleri 2003'te 5.8, 2004'te 11.6 milyar dolara ulaşmıştır. Bu rakamın yanı sıra, aşağıdaki tablolarda “yerleşiklere ait kayıt-dışı, sıcak para” olarak yorumlanan hata/noksan kaleminin iki yılda 8.1 milyar doları bulan net giriş gerçekleştirdiğini de dikkate almak gerekir. Söz konusu “sıcak” para hareketlerini uyaran ana iktisadi değişkenin yurt içi reel faiz ile yabancı paranın (doların) yıllık aşınması

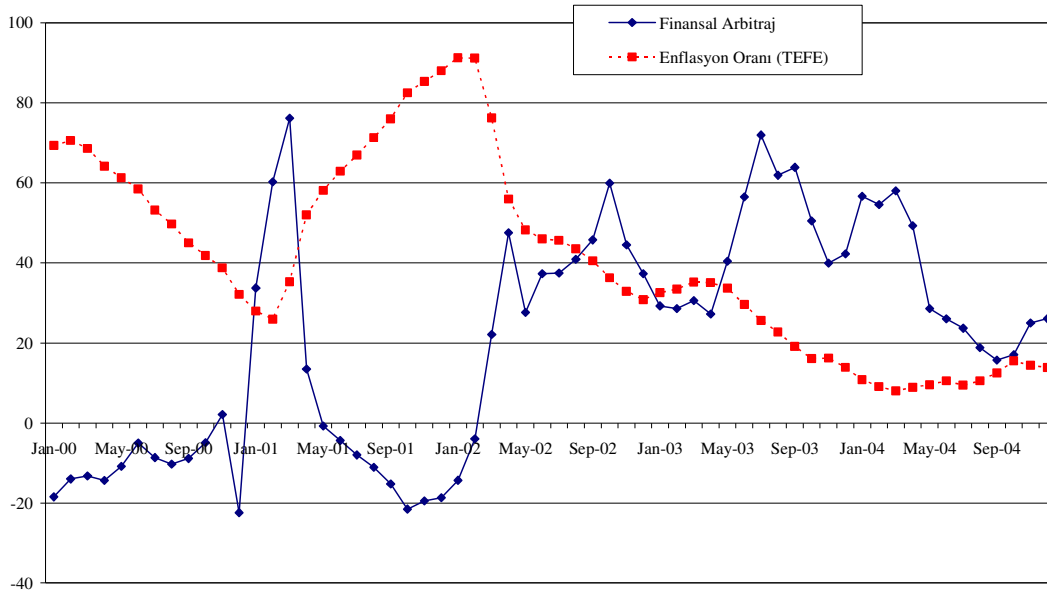
arasındaki arbitrajdan doğduğu bilinmektedir. Türkiye bu tür sermaye girişlerini yüksek reel faiz ve düşük döviz kuruna dayalı spekülative arbitraj (korunmamış faiz paritesi) sayesinde çekebilmektedir.

Buradaki finansal arbitraj değişkeni, Türkiye finans piyasalarına giriş yapan 1 dolarlık dövizin, dönem başındaki kurdan TL'ye çevrilmesi, TL bazında faiz geliri elde ettikten sonra da tekrardan döviz cinsinden yurt dışına çıkışı sonucu elde edilen net geliri göstermektedir. Bu işlem boyunca arbitraj geliri faiz haddi yükseldikçe artacak, TL'nin yabancı para karşısında değer kaybetmesi durumunda da gerileyecektir.

TL bazındaki faiz oranını R , döviz kurundaki (TL/\$) artış oranını da ϵ olarak gösterirsek, finansal arbitraj oranı $[(1+R)/(1+\epsilon)]-1$ olarak tanımlanmaktadır.

Şekil 5 Türkiye ekonomisinin dünya finans piyasalarına 2000 yılı başından bu yana sunmuş bulunduğu yıllık spekülative arbitraj getiri oranını toptan eşya fiyatlarındaki 12 aylık enflasyon oranı ile karşılaştırmalı olarak vermektedir. Şekil 5'de yurt dışından Türkiye'ye finansal yatırım amacındaki bir ajanın yurt içindeki en yüksek finansal getiriyi veren enstrümana yöneleceği varsayılmış, bunun için de 3-aylık devlet iç borçlanma senetleri (DİBS) faiz haddi seçilmiştir.

Şekil 5: Spekülative Finansal Arbitraj ve Enflasyon (TEFE)



Kaynak: DİE ve TC Merkez Bankası (www.tcmb.gov.tr) verileri kullanılarak tarafımızdan hesaplanmıştır.

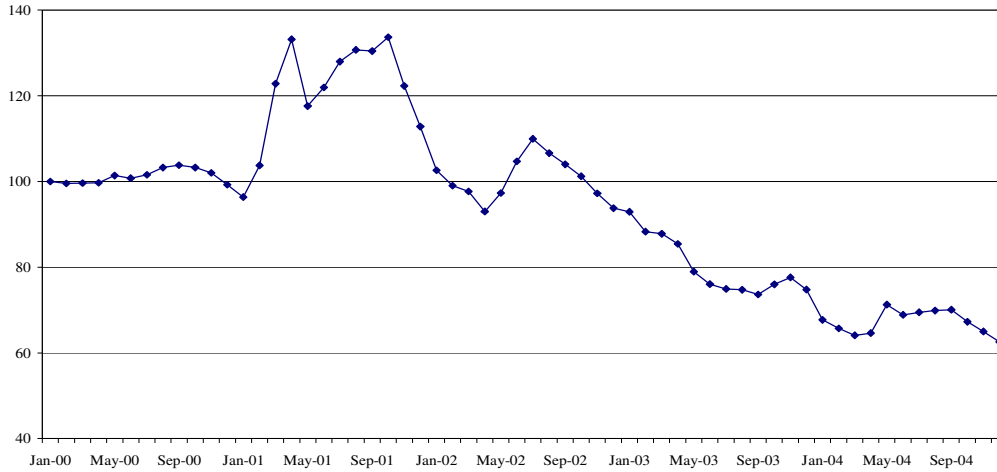
Şekil 5 Türkiye'nin Ocak 2002'den bu yana düzenli bir dezenflasyon süreci içine girmiş olduğunu göstermektedir. Toptan eşya fiyatları cinsinden enflasyon oranı Ocak 2002'de %90'lar düzeyinde iken, bu oran 2004 sonunda %13'e gerilemiş durumdadır. Öte yandan Türkiye'nin uluslararası finans piyasalarına sunduğu finansal arbitraj 2002 dezenflasyon programı sırasında önce faizlerdeki hızlı düşüşe paralel olarak hızla gerilemiş, Şubat kriziyle birlikte %80 düzeyine sıçramıştır. Finansal arbitraj getirisi 2001 Şubat krizi sonrasında yaşanan devalüasyon sürecine koşut olarak gerilemiş, ancak özellikle 2002 bahar aylarından başlayarak tekrar %50 düzeyinin üstüne çıkmıştır. AKP iktidarı dönemi boyunca yurtdışından sağlanan sıcak para girişlerinin ardında da bu tür yüksek oranlı arbitraj fırsatları yatmaktadır. OECD ülkelerinde ortalama faiz oranları %4-5 düzeyinde seyrederken,

Türkiye küresel finans piyasalarına %30'a yakın düzeyde bir spekülative finansal getiri sunması sonucunda bu piyasalardan "sıcak" nitelikli finansman olanaklarına kavuşabilmektedir.³ Dolayısıyla Türkiye önce Kemal Derviş'in ekonomi yönetiminden sorumlu olduğu koalisyon döneminde, daha sonra da doğrudan AKP iktidarı altında 2001 kriz idaresinin finansmanı sorununu küresel piyasalara sunduğu yüksek finansal getiri olanaklarıyla aşmış gözükmektedir.

Bu biçimde uyarılan sıcak para akımlarının Türkiye para piyasasında bir döviz bolluğu yaşatması kaçınılmazdır. Böylece Türk Lirası yabancı paralar karşısında aşırı değerli konuma sürülmektedir. Yüksek reel faizlerin başı çektiği finansal arbitraj getirisine dayalı spekülative sermaye girişleri sonucunda yaşanan döviz bolluğu, bir yandan ithalat hacmini uyarıp dış ticaret ve cari işlemler açıklarına yol açarken, bir yandan da hükümetin TL cinsinden dış borç yükümlülüklerini geriletmektedir. Dolayısıyla, son derece hassas spekülative dengelere dayalı bu tür döviz girişlerine dayanan bir büyüme konjonktüründen geçen Türkiye, bir yandan da işsizliğin gerilemediği ve reel ücret düzeyinde 2001-2002 yıllarında gerçekleşen çöküntünün hâlâ süregeldiği bir ekonomik süreç sergilemektedir. Bu özellikleriyle Türkiye'nin büyüme olgusunu "spekülative-yönlü büyüme" olarak da nitelemek mümkündür.

Şekil 6'da TL'nin ABD doları karşısında söz konusu dönemdeki seyri (toptan eşya fiyatlarıyla, 1990: 100, indirgenerek) reel olarak sunulmaktadır. Görüleceği gibi, döviz piyasalarında (tekrar) serbestliğe geçildiği Mart 2001'e göre TL 2004 Aralık ayı itibarıyla reel olarak neredeyse %40 oranında değer kazanmış ve TL'nin yapısal olarak daha değerli olduğu bir patikaya yönelmiş durumdadır.⁴

Şekil 6: Reel Döviz kuru (TL/US\$), 2000 Ocak: 100



Kaynak: TC Merkez Bankası (www.tcmb.gov.tr)

³ Uluslararası finans dünyasının dilini deşifre etme zahmetine katlanacak okurlarımıza, Türkiye'de de faaliyet gösteren tanınmış bir yabancı bankanın 16 Şubat 2005 tarihli ve "FX Alert-New Turkish Lira" başlıklı bilgi notunu okumaları salık verilir. Gizliliği bulunmayan bu bilgi notunda 2005'de YTL'nin "sınırlı bir değerlendirme çizgisi"ni sürdüreceği varsayımı ve üç aylık dönem sonları itibarıyla dolar/YTL kuru tahminleri ışığında çok kazançlı arbitraj reçeteleri verilmektedir. Sorun, artık sıradan yurttaşın da öğrendiğini sandığımız bu kan kaybına Türkiye ekonomisinin daha ne kadar katlanacağıdır.

⁴ Yerleşik tanıma göre, reel döviz kuru hesabında ticaret ortaklarının döviz kurlarının ve enflasyon oranlarının dikkate alınması gerekse de sadece dolar fiyatı ve TEFE'den türetilen Şekil 4, Türkiye'deki reel döviz kurunun seyri hakkında yeter derecede anlamlı bir görünüm sunmaktadır. Şekil 4'deki eğrinin yükselmesi reel devalüasyon anlamına gelir.

Cari İşlemler Açığı Tehlike İşaretleri Veriyor

Cari işlemler açığı Türkiye ekonomisinin 2005 başında en önemli kırılganlık noktasını oluşturmaktadır. 2002 yılında 1.5 milyar dolar düzeyinde olan cari açık, 2003'te 8.0 milyar dolara, 2004'te de 15.6 milyar dolara yükselmiştir. 2004 milli gelir tahminlerinde cari açığın milli gelire oranla %5.3'e ulaşacağı öngörülmektedir.

Bilindiği gibi cari işlemler açığı kabaca reel sektörün dış dünya ile döviz işlemlerinin dengesini vermekte ve özet olarak mal ve hizmet ticareti ile işçi dövizleri, faiz ve kâr ödemeleri gibi faktör gelir-gider kalemlerinden oluşmaktadır. Cari açık, milli gelir muhasebe sisteminde de yurt içinde gerçekleşen tasarruf-yatırım açığını temsil etmektedir.

Tablo 8: Ödemeler Dengesinin Ana Öğeleri (2000-2004, Yıllık ve Birikimli, milyon dolar)

	2000	2001	2002	2003	2004	Toplam
Yabancı kökenli sermaye	16337	-2527	10574	9912	22562	56858
Cari denge	-9819	3390	-1522	-8037	-15573	-31561
Yerleşik kökenli sermaye	-3402	-1886	-3048	-2871	-9232	-20439
Rezervler:artış(-) azalış(+)	-354	2694	-6153	-4047	-824	-8684
Net Hata/noksan(NHN)	-2762	-1671	149	5043	3067	3826
Yabancı kökenli sıcak para	-410	-12260	-1534	5797	11600	3193
Yerli kökenli sıcak para ¹	-5352	-1846	-1780	4018	-4337	-9297
Sıcak para dengesi	-5762	-14106	-3314	9815	7263	-6104
Cari denge/GSMH(%)	-4.9	2.4	-0.8	-3.4	-5.3	-3.0 ²

¹ NHN dahil

² 2000-2004 yıllarının birikimli (toplam) cari denge değerleri *bölü* dolarla GSMH'nin birikimli (toplam) değerleri

Kaynak: TCMB Ödemeler Dengesi İstatistikleri.

Ödemeler dengesinin ana kalemlerinin 2000-2004 yılları içinde dökümü (milyon dolar olarak) Tablo 8'in ilk beş sırasında gösterilmektedir. Tanım gereği, bu beş ana öğenin sütun toplamı sıfıra eşittir.

Ödemeler dengesi verileri, "normal" yıllarda açık veren cari işlem dengesinin, rezerv birikiminin ve yerleşiklerin dış dünyaya sermaye çıkarmalarının, yabancı kökenli sermaye girişleriyle karşılandığını göstermektedir. "Net hata-noksan" (NHN) kalemi, kural olarak "yerleşik kökenli kayıt-dışı sermaye hareketi" olarak yorumlanabilir ve sınır-ötesi işlemler oluşturmayan ("yastık altına" giren-çıkan) kimi döviz hareketlerini de kapsayabilir. 2001 krizini izleyen üç yıl boyunca NHN pozitif değerler göstermektedir ve önemli bir dış finansman ögesi olarak rol oynamaktadır. Sürdürülebilir karakteri şüpheli olan bu kayıt-dışı hareketlerin, ekonomiye önemli bir belirsizlik ve risk ögesi getirdiği açıktır.

Tablo 8'deki ilk iki yılı değerlendirirken, yıllık ve toplam verilerde gözlenmeyen bir hususun dikkate alınması yararlı olacaktır: Finansal krizin başlangıcını oluşturan Kasım 2000 sonrasında gerçekleşen büyük boyutlu sermaye çıkışının bir bölümü, o yıla ait "sıcak para hareketleri" içinde gözlenmekte; buna karşılık sermaye çıkışlarını (ve krizin yıkıcı etkilerini) takiben elde edilen IMF kredileri, yıllık "yabancı kökenli sermaye" toplamı içinde yer almaktadır.

2004'ün ödemeler dengesi verilerinde, net yabancı kökenli sermaye girişindeki dramatik artış dikkati çekiyor. 22.6 milyar dolarlık girişin 4.0 milyar doları dış borç yaratmayan (doğrudan yatırım veya hisse senetlerine dönük portföy yatırımları) sermaye girişleridir. Buna göre, brüt dış borcun 18.6 milyar dolar artması beklenmelidir. Buna karşılık 2003 sonu ile 2004

Eylül'ü arasında dış borç stokundaki artış, sadece 7.4 milyar dolar olarak görünmektedir. Yıl sonu verileri kesinleşince, bu uyumsuzluğun belli ölçülerde kapanması ve dış borçlarda önemli boyutta artışların gerçekleşmesi söz konusu olmalıdır. Öte yandan incelenen dönem boyunca birikimli cari işlem açıkları 31.6 milyar dolara ulaşırken, Türkiye'nin toplam dış borcunun 50.1 milyar dolar arttığı belirlenmektedir. Bu bağlamda Türkiye ekonomisine giren yabancı sermayenin yaklaşık beşte dördünün (2004'te %82.3'ünün) “borç yaratan” öğelerden oluştuğunu ve dış borç stokunun, ekonomik büyümenin gerektirdiği dış kaynak boyutunu fazlasıyla aşan otonom bir nitelik kazandığını da vurgulamak gerekir. Dolayısıyla dış borç stokunun artışı, ekonominin tasarruf-yatırım dengesini sağlamak için gerek duyduğu döviz talebinin çok üstünde bir tempoda seyretmektedir. Ekonominin dış borçlarla ilgili herhangi bir tıkanıklığa sürüklenmesi halinde, önemli olan gösterge brüt dış borçlardır ve Türkiyeli aktörlerin sermaye ihracı sonunda oluşmuş dış dünyadan alacaklarının, dış borç yükümlülüğünün karşılanmasında mahsup edilmesi söz konusu değildir.

2004 yılı cari işlem açığı, hem mutlak değer, hem de GSMH'ye oranla bir Türkiye rekorudur. Bazı yorumcular cari açığın “finans edilmekte olduğunu” ileri sürerek, bu konuda bir sorun olmadığı görüşünü savunmaktadır. Oysa cari açığın finansmanının gerçekleşmekte olduğu savı, başlı başına bir totolojidir. Bu boyutta bir açığın sürdürülebilirliğinin tartışılmasında önemli bir etken, cari açığı destekleyen sermaye girişlerinin ne kadarının kısa vadeli, spekülatif, “sıcak” (dolayısıyla hızla çıkışlara yönelebilecek) öğelerden oluştuğunu belirlemektir. Tablo 8'in 5-7. satırları, yabancı ve yerleşik kökenli sıcak para hareketlerine ilişkin tahminleri ve net bilanço veriyor. Faiz/kur arbitrajına duyarlı sermaye hareketleri olarak tanımlanan⁵ “sıcak para”nın yabancı kökenli toplamı 2003'te 5.8, 2004'te 11.6 milyar dolardır. Yerleşiklerin sıcak para hareketleri ise (net hata/noksan kaleminin belirleyici etkisiyle) bu iki yıl içinde +4.0 ve -4.3 milyar dolar olarak ortaya çıkıyor. 2004'te bu rakamın -5.8 milyarı, bankaların dış dünyadaki döviz varlıklarındaki artıştan kaynaklanıyor. Net sıcak para bilançosu ise, 2003'te +9.8, 2004'te ise +7.3 milyar dolardır. 2004 boyutlarındaki bir cari işlem açığının 2005'de sürdürülebileceğini ileri sürmek için, “imkânsız gerçekleştirmek”, yani net sıcak para girişlerinin hacmi üzerinde çok iyimser öngörüler yapmak gerekir.

Büyüme Süreci Uluslararası Finans Kapitale Bağımlı Kılınmıştır

Türkiye ekonomisinin gelişim doğrultusu ve makro-ekonomik bağlantıları açısından endişe uyandırıcı bir diğer saptama, büyüme sürecinin büyük ölçüde dış kaynak giriş-çıkışlarına bağımlı hale gelmiş olmasıdır.

Aşağıdaki Tablo 9, bu tür bir bağımlılığı, dış kaynak girişlerini ifade eden üç farklı nicel değişken aracılığıyla incelememize imkân veriyor: Birincisi, yabancı kökenli net sermaye hareketleridir (Tablodaki kısaltmayla **YAS**). Yerleşiklerin kayıt-içi sermaye hareketleriyle net hata/noksan kalemini de içeren, sermaye hareketlerinin net bilançosu (tabloda **NSH**) ikinci değişkendir. Üçüncü olarak, net faiz/kâr transferlerinden arındırılmış cari açık olarak tanımlanan ulusal ekonomi ile dış dünya arasındaki net kaynak aktarımı (**NKA**) kavramı kullanılabilir⁶. Bu göstergelerin GSMH içindeki paylarındaki yıllık değişmelerin, milli gelirdeki yıllık değişme ve dalgalanmalar üzerinde etkili olduğu tabloda gözlenebilmektedir.

⁵ Yerli bankaların ve özel sektörün dış dünyadaki portföy yatırımları, döviz varlıkları ve net hata/noksan kalemi yerleşiklerden kaynaklanan sıcak para hareketleri olarak tanımlandı. Yabancıların hisse senetlerine ve devlet iç borç senetlerine Türkiye'deki yatırımları, T.C. bankalarına ve özel sektöre açtıkları (ticari krediler hariç) kısa vadeli krediler ve Türkiye'deki banka mevduatı, yabancı kökenli sıcak para olarak tanımlandı.

⁶ NKA, aslında, *cari denge eksi gelirler hesabı dengesi* olarak tanımlanır ve negatif değerler, dış dünyadan incelenen ülkeye net kaynak aktarımının geçerli olduğunu gösterir. Metinde ve tabloda, anlatımı ve izlenmeyi kolaylaştırmak için, tanımı ülke içine aktarımın pozitif değerlerle ifade edilmesi biçiminde değiştirdik.

YAS, NSH ve NKA'daki yıllık deęişmeleri, dolarla ifade edilen GSMH'ye oranlayan ek göstergeler de önerilebilir. Dış kaynak akımındaki yıllık bir *azalma*, sözü geçen ek göstergenin negatif deęer kazanmasına yol açacaktır. Bu durum, örneğin 2003'te bir önceki yıla göre *azalan* net yabancı sermaye (**YAS**) için gözlenebilir. Bu gösterge, böylece, 2003'te büyüme hızının 2002'ye göre düşmesini açıklayan bir ipucu vermektedir.

Tablo 9'da, böylece, dış kaynak girişlerinin GSMH içindeki oranı ile ölçülen üç gösterge yer almaktadır. 2004'te bunlardan hepsi bir önceki yıla göre yükselmiş, **NSH/GSMH** ve **NKA/GSMH** son beş yılın en yüksek oranlarına 2004'te ulaşmıştır. Yıllık deęişimlere bakıldığında **NSH** ve **NKA** son üç yılda peş peşe yükselen bir seyir izlemiştir. Spekülatif, "sıcak" öğelerin belirleyici rol oynadığı dış kaynak girişlerinin 2005'te düzeylerini veya milli gelirdeki paylarını artıracak bir tempoyu yakalaması çok güç görünmektedir. Yabancı kökenli sermaye hareketlerinin, "sıcak" öğelerinde net çıkışın meydana gelmesi ise, en iyi olasılıkla negatif büyüme, en kötü olasılıkla 2001 senaryosunu andıran bir bunalım anlamına gelebilecektir.

Tablo 9: Yabancı Kaynak Girişleri / Büyüme Bağlantısı

	2000	2001	2002	2003	2004
Yabancı kökenli sermaye (YAS)	16337	-2527	10574	9912	22562
YAS/GSMH (%)	8.1	-1.8	5.8	4.2	7.7
Net sermaye hareketi¹ (NSH)	10173	-6084	7675	12084	16397
NSH/GSMH (%)	5.1	-4.2	4.2	5.1	5.6
Net kaynak aktarımı² (NKA)	5817	-8390	-3032	2478	10004
NKA/GSMH (%)	2.9	-5.8	-1.7	1.0	3.4
Büyüme (%)	6.3	-9.4	7.8	5.9	9.7³
Cari denge/GSMH	-4.9	2.4	-0.8	-3.4	-5.3

¹ NHN dahil

² Dış dünyadan Türkiye'ye net kaynak aktarımı=(Cari açık)-(Dış dünyaya net faiz+kâr transferi). Cari fazla eksi işaretlerle gösterilir ve negatif NKA Türkiye'den dış dünyaya net kaynak aktarımı anlamına gelir.

³ Tahmin

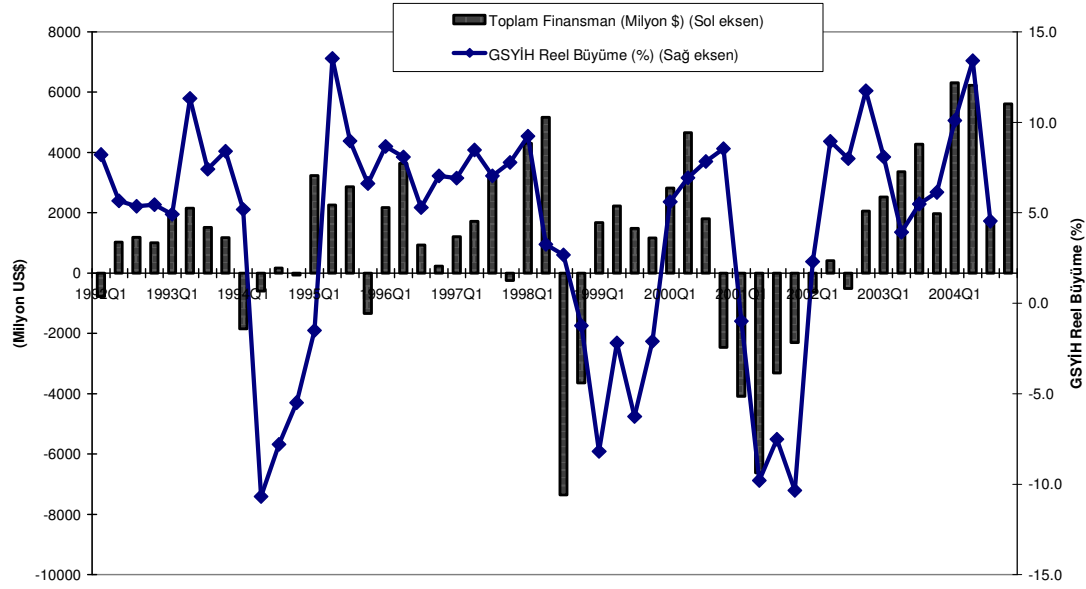
Kaynak: *TCMB Ödemeler Dengesi İstatistikleri*.

Tablo 9'un son iki satırı, büyüme/cari denge bağlantısına dikkatimizi çekiyor. Yıllık oynamalar bir yana, kapsanan beş yılın ortalama (logaritmik) büyüme hızı %3.2; bir önceki tabloda gösterilen (ve birikimli deęerlerden hesaplanan) cari denge/GSMH oranı %3'tür. Bu oranlar, büyüme/cari açık bağlantısı bakımından, son beş yılda ciddi bir bozulmanın gerçekleştiğini ortaya koyuyor. 1980-1999 yıllarının alt dönemlerinde, genellikle 2000-2004 döneminin üstünde seyreden büyüme hızları, ortalama olarak milli gelirin % 1.5'inin altında seyreden cari açıklarla sürdürülebilmişti.

Sıcak para girişlerinin, uluslararası ihracat yarışında Türkiye mallarının fiyat rekabeti gücünü azaltacak şekilde TL'yi yabancı paralar karşısında deęerlendirmesi, ithalâtı ucuzlatıp harcamalarda ve milli gelirden sıcak paraya baęlı artışlara yol açmaktadır. Ancak spekülatif nitelikli bu büyüme dalgası hiç bir zaman kalıcı olmamış ve her genişleme dönemi (1990-93; 1995-98; 2000) kriz ile (sırasıyla 1994, 1999 ve 2001 krizleriyle) sonuçlanmıştır.

Şekil 7'de 1992-2004 arasında ödemeler dengesi istatistiklerinden derlediğimiz üçer aylık dönemlerle yabancı sermaye girişleri ve yurt içi gelirin büyüme oranı sunulmaktadır. Şekil 7, GSYİH'deki dalgalanmaların ekonomideki spekülatif sermaye giriş ve çıkışlarına ne kadar baęımlı olduğunu ortaya koymaktadır.

Şekil 7: Ödemeler Dengesi Finans Hesabı + Net Hata Noksan (Milyon \$) ve GSYİH Büyüme Hızı (%)



Kaynak: TC Merkez Bankası (www.tcmb.gov.tr)

Dolayısıyla 1989 sonrasında Türkiye'de millî hâsıladaki kısa dönemli hareketler doğrudan doğruya sermaye hareketlerine tabi durumdadır. Ancak millî hâsıladaki her artış, yukarıda değinildiği gibi, ekonominin üretim kapasitesinin büyüdüğü anlamına gelmemektedir. Bu açıdan değerlendirildiğinde, 2003-2004 genişlemesinin ardında kaynağını henüz bilmediğimiz ve 8.1 milyar dolara ulaşan kayıt-dışı sermaye girişlerinin yarattığı konjonktür yatmaktadır.

Genel anlamıyla, Türkiye'nin düşen büyüme hızlarıyla artan cari açıklar vermesine yol açan bozulma, ABD'nin yükselen dış açıklarının da katkısıyla, gelişmekte olan ülkelerin bir blok olarak cari işlem fazlaları veren bir konuma geçtikleri bir dönemde meydana gelmiştir. Gümrük Birliği'nin gecikmeli etkileri, TL'deki aşırı değerlenme ve dış ticaretin bileşiminde meydana gelen yapısal değişimler gibi çeşitli etkenler bu bozulmada söz konusu olabilir. Ancak, bu durum Türkiye ekonomisinin artan dış bağımlılığının bir diğer göstergesi olarak değerlendirilebilir.

Merkez Bankası Bağımsızlığı ve Enflasyon Hedeflemesi

Sanayileşmiş, mali disiplini sağlamış, ve derin finansal piyasalara sahip ekonomilerde olumlu sonuçlar veren politikaların hiç bir revizyona gitmeden gelişmekte olan ekonomilere de önerilmesi çoğu zaman olumsuz sonuçlar vermektedir. Para politikaları da bu kapsamda bir istisna olamamaktadır. Kısa vadeli sermaye hareketlerinin temelde sığ finansal piyasalara sahip ekonomilerde kamu kesimi borçlarını finanse etmek için kullanıldığı, bu kısıt altında fiyat ve istihdam istikrarı hedeflerinden uzaklaşıp spekülasyon sermayenin oluşturduğu riskin azaltılmasının öne çıktığı ekonomilerde, para politikasının yukarıda sözünü ettiğimiz problemler göz önünde tutularak yeniden düzenlenmesi, daha olumlu sonuçlar verecektir.

Son iki yılda Türkiye Cumhuriyet Merkez Bankası'nın 'örtülü' şekilde uyguladığı ve 2005'den itibaren de daha net olarak uygulamaya koyacağı "enflasyon hedeflemesi" rejimine de bu perspektiften bakmak gerekmektedir. Nominal "çapa" olarak enflasyon göstergesini seçen "enflasyon hedeflemesi" rejiminin diğer ana öğeleri para politikasının operasyonel olarak bağımsız olması, enflasyonu hedeflemenin teknik olarak uygunluğu ve merkez bankasının uygulamalarında şeffaf olmasıdır. Merkez bankası, enflasyon hedefini tek başına ya da diğer ekonomik aktörlere danışarak belirledikten sonra, bu hedefe nasıl ulaşacağını, hedeften hangi beklenmeyen koşullar gerçekleştiği takdirde sapacağını kamuya duyurup ekonomide enflasyonun yarattığı belirsizlikleri ortadan kaldırmayı amaçlamaktadır. Enflasyon belirsizliğinin ortadan kalkmasının, enflasyonu düşürmek için feda edilmesi düşünülen istihdam kaybını en aza indireceği hesaplanmaktadır. Bu çerçevede bazı noktalar tartışmaya açılmalıdır.

İlk olarak "enflasyon hedeflemesi" rejimine geçmek için oluşması gereken ekonomik koşulları tartışmak, rejimin geçerliliğini tartışmak kadar önemlidir. Bu konuda, rejimin en hararetle savunucularından olan IMF'nin 2002'de yayınladığı bir çalışmaya göz atmak yeterlidir. Bu çalışmada enflasyon hedeflemesine geçmenin ön koşulları dört ana başlıkta toplanmıştır: (i) mutlak bir mali disiplinin sağlanması; (ii) işlevsel bir döviz piyasası; (iii) enflasyon düzeyinin düşük olması; (iv) finans piyasalarının derin olması ve ülke ekonomisinin finansal gelişmesini tamamlamış olması.

Son dönem dikkate alındığında Türkiye ekonomisi düşük bir enflasyon oranı yakalamıştır. Döviz kurundan fiyatlara geçişkenliğin yüksek olduğu ortamda, ABD dolarının tüm dünya piyasalarında yaşadığı değer kaybıyla da fiyatlar üzerindeki baskı daha da hafiflemiştir. Fakat mali disiplinin sağlanması ve finans piyasalarının derinliği, üzerinde daha fazla durulması gereken iki ölçüttür. Tam da bu noktada Favero ve Giavazzi ile Blanchard'ın, enflasyon hedeflemesini benimseyen ve Türkiye ekonomisi ile benzer dinamikleri paylaşan Brezilya ekonomisi için yapmış oldukları gözlemler dikkatle değerlendirilmelidir.⁷ Bu iki çalışmaya göre, borç stokunun milli gelire oranının yüksek olduğu ekonomilerde, düşük bir enflasyon hedefi ve fiyat istikrarı yakalamak için öngörülen sıkı para politikası ve yüksek faiz oranları, aynı zamanda borcun döndürülebilirliğini de zorlaştıracaktır. Bu konudaki kuşku artıp olası bir olumsuz dış şokla birleştirildiğinde (ABD merkez bankasının faiz politikasını sıkılaştırması gibi), oluşan cari açığın finansmanında ve borcun döndürülmesinde kullanılan kısa vadeli sermaye hareketlerinde bir çıkış yaşanabilir. Gelişmekte olan ülkelerde kurdan fiyatlara geçişkenliğin de yüksek olduğunu veri olarak alırsak, kısa vadeli sermaye çıkışı sonucu yaşanacak olan yerel para birimindeki değer kaybı hem fiyat istikrarını tehlikeye atacak hem de diğer makroekonomik değişkenleri olumsuz etkileyecektir. Ayrıca, Türkiye ekonomisindeki gibi borç stokunun milli gelire oranının %60'ı aştığı durumlarda cari açığın ülkedeki risk primini daha da fazla olumsuz etkileyeceği gözlemlenmiştir. Son göstergelere göre rekor seviyede gerçekleşen cari açık oranı da bu çerçevede daha da önem kazanmaktadır. Türkiye'de enflasyon hedeflemesinin somut araçları haline gelen yüksek faiz/düşük döviz kuru ikilisinin hem üretimi, hem de ihracatı olumsuz yönde etkileyeceği de göz ardı edilmemelidir.

Bütün bu gelişmeler ışığında, ekonomideki borç stokunun yüksekliği, bağımsız ve etkin bir para politikası izlenmesini de zorlaştırmaktadır. Böylesi bir sonuç da borç dinamiklerinin para politikası tarafından daha da yakından takip edilmesini gerektirmektedir.

Bu teknik hususlara ek olarak, kendisine açık enflasyon hedefi koymuş "bağımsız" bir merkez

⁷ Bkz. C.A. Favero ve F. Giavazzi, "Inflation Targeting and Debt: Lessons from Brazil", *NBER Çalışma Yazıları*, No: W 10390, 2004; O. Blanchard, "Fiscal Dominance and Inflation Targeting: Lessons from Brazil", *MIT İktisat Bölümü Çalışma Yazıları*, No: 04-13, 2004.

bankasının çıkarlarının en çok finans kapitalin çıkarları ile örtüştüğü vurgulanmalıdır. Enflasyon, önündeki diğer engelleri hemen hemen kaldırmış mali sermayenin karşılaşılabileceği en önemli risklerden biridir ve bu riskin ortadan kaldırılması uluslararası finansal hareketlerin serbestliği açısından kilit önem taşımaktadır.

Kamu Borç Stokunun Dinamikleri

Türkiye'de 2000'den bu yana hükümetler bütçe tasarılarında tek bir hedefe odaklanmıştır: borçların çevrilmesi. Teknik ifadesiyle, milli gelire oran olarak kamu toplam borç stokunun azaltılması anlamına gelen bu süreçte hükümetin uyguladığı yegane politika faiz dışı fazla hedefinden oluşmaktadır. Söz konusu hedef uyarınca, kamunun toplam gelirleri ile faiz dışındaki harcamaları arasındaki farkı veren faiz dışı (birincil) bütçe dengesinin, 2001 krizinden bu yana her yıl milli gelire oran olarak tüm kamu sektörü için %6.5, merkezi hükümetin konsolide bütçesi için de %5 oranında fazla vermesi bir *fetiş* haline dönüştürülmüştür.

IMF'nin Türkiye üzerine yaptığı projeksiyonlarda kamu kesiminin faiz dışı fazla hedefleri asgari olarak 2007'ye kadar korunmaktadır. Dolayısıyla 2000 sonrasında kamu kesiminin bütün bütçeleri kamunun borç yükünün çevrilmesi amacına dönük olarak, uluslararası düzeyde çok yüksek sayılabilecek bir oranda faiz dışı fazlalar vermeye mahkum gözükmemektedir. 2005 yılı Bütçe Tasarısı da aynı mantık altında hazırlanmıştır.

Böylesine yüksek bir faiz dışı fazla yaratan bütçe uygulaması Türkiye'nin borçluluk düzeyini ne derecede etkilemiştir? Aşağıdaki Tablo 10 bu konuya açıklık getirmektedir. Türkiye'de kamu sektörünün 2001 sonunda 160.6 katrilyon TL olan net borcu, 2004 üçüncü çeyrek dönem sonu itibariyle 272.5 katrilyon TL düzeyine yükselmiştir. Kamunun *net* borcu, maliye istatistiklerinde brüt borç *eksi* merkez bankası net varlıkları *eksi* kamu mevduatı *eksi* işsizlik sigorta fonu net varlıkları olarak hesaplanmaktadır. “Kamunun net varlıkları” diye adlandırdığımız bu son üç kalem, Tablo 10'daki verilere göre 2001 sonunda 30.0 katrilyon TL'den, 2004 üçüncü çeyreğinde 56.7 katrilyon TL'ye yükselmiştir. Dolayısıyla, kamunun aslında 329.3 katrilyon TL mertebesinde olan *brüt* borç stoku, söz konusu varlık kalemi ile aşağıya doğru düzeltilmektedir.

Tablo 10: Kamu Kesimi Borç Stoku (Katrilyon TL)

	2001	2002	2003	2004.Ç2	2004.Ç3
Toplam Kamu Borcu (NET) (1)-(2)	160.6	216.4	251.4	265.4	272.5
(1) Toplam Kamu Borcu (BRÜT)	190.6	257.6	297.7	318.2	329.3
İç Borç	125.5	154.8	201.3	215.9	224.5
Konsolide Bütçe	122.2	149.9	194.4	209.2	217.6
Dış Borç	65.1	102.8	96.4	102.3	104.8
Konsolide Bütçe	55.8	92.9	88.5	94.4	97.2
(2) Kamu Sektörü Toplam Net Varlıkları	29.8	41.2	46.2	52.7	56.7
GSMH	176.4	275.0	356.7	384.4 ¹	403.8 ¹
GSMH'nin %'si Olarak:					
Toplam Kamu Borcu (NET)	91.0	78.7	70.5	69.0	67.5
Toplam Kamu Borcu (BRÜT)	108.0	93.7	83.5	82.8	81.6
İç Borç	71.1	56.3	56.4	56.2	55.6
Konsolide Bütçe	69.3	54.5	54.5	54.4	53.9
Dış Borç	36.9	37.4	27.0	26.6	26.0
Konsolide Bütçe	31.6	33.8	24.8	24.6	24.1

¹ 4 dönemlik toplam.

Kaynak: Hazine Müsteşarlığı (www.hazine.gov.tr); TC Merkez Bankası, elektronik veri dağıtım sistemi (www.tcmb.gov.tr)

Kamunun borç stoku içindeki en önemli kalem konsolide bütçenin iç ve dış borç miktarlarıdır. Konsolide iç borç stoku, AKP'nin iktidara geldiği 2002 yılı Kasım ayından bu yana 154.8 katrilyon TL'den 2004'ün geçici sonuçlarına göre 224.5 katrilyon TL'ye yükselmiştir. Konsolide bütçe dış borç stoku ise aynı dönemde 92.9 katrilyon TL düzeyinden 97.2 katrilyon TL'ye ulaşmıştır.

IMF yetkilileri ve hükümet çevreleri kamu kesimi net borç stokunun milli gelire oranla bir azalma içinde olduğunu öne sürmektedir. Gerçekten de Tablo 10'daki veriler, AKP'nin iktidarda olduğu 2002 sonrasında bakıldığında, toplam kamu kesimi net borç stokunun milli gelire oran olarak %78.7'den, %67.5'e gerilediğini göstermektedir. Ancak söz konusu karşılaştırma son derecede yanıltıcı gelişmeleri içinde barındırmaktadır. Nitekim, bu dönemde kamu net borç stokundaki 11.2 puanlık azalmanın 12.8 puanının dış borçlardaki azalma ile açıklandığını görmekteyiz. İç borç stoku milli gelire oran olarak 2002 sonrasında %56 oranında süregelmiş, *net iç borçların* milli gelire oranı ise 2001'e görece %1.6 oranında hafif bir *artış* göstermiştir. Milli gelirin olağanüstü bir büyüme konjonktürü geçirdiği bu dönemde, iç borçların da aynı tempoda yükselmekte olduğunu gösteren bu tespit, hükümetin iç borç yükünü düşüremediğini, ancak sabit bir oranda tutabildiğini vurgulamaktadır.

Öte yandan kamu kesimi *dış borç* stoku döviz cinsinden artış eğilimi içindedir. Tablo 11'de derlediğimiz veriler, kamu kesimi dış borçlarının 2001 krizi sonrasında 70.0 milyar dolardan, 2004'ün üçüncü çeyreğinde 89.2 milyar dolara yükseldiğini, yani 3 sene içinde dolar bazında %27 artmış olduğu gerçeğini bütün çıplaklığıyla göz önüne sergilemektedir. Bu arada konsolide bütçe dış borç stoku söz konusu dönemde dolar bazında neredeyse iki misline ulaşmış, Türkiye'nin özel sektör dahil toplam dış borçları ise 113.9 milyar dolardan 153.2 milyar dolara sıçramıştır.

Tablo 11: Kamu Kesimi Dış Borç Stoku (milyar dolar)

	2001	2002	2003	2004.Ç1	2004.Ç2	2004.Ç3
Toplam Dış Borç	113.9	130.4	145.8	145.2	148.1	153.2
Toplam Kamu Dış Borç	70.0	84.3	91.8	89.3	88.7	89.2
Konsolide Bütçe	38.7	56.8	63.5	62.6	63.5	64.9

Kaynak: *Hazine Müsteşarlığı* (www.treasury.gov.tr)

Dış borç yükü döviz bazında artış içindeyken, Türk Lirası bazında artışının sınırlı kalması doğrudan doğruya döviz piyasalarında TL'nin aşırı değerli (dövizin ucuz) olmasının bir sonucudur. Dövizin görece ucuzluğu dış borç tehlikesini gizlemekte, toplam borç stokunda da bir iyileşme olduğu izlenimi yaratmaktadır. Oysa tehlikeli bir biçimde artış gösteren dış borçlanma, temposundan bir şey kaybetmemiş olan iç borçlanma ile birleştirildiğinde, borçlanma yükünün Türkiye ekonomisindeki ciddiyetini giderek arttırdığı görülecektir.

Son derece yüksek bir büyüme konjonktürü ve devletin asli kamu hizmetlerindeki olağanüstü kısıntılar pahasına elde edilen faiz dışı fazlalara rağmen varılan bu noktada borçlanmanın ağır yükünün süregelmesi, yakın gelecekte Türkiye'nin kamu finansmanı dengeleri üzerine ciddi bir sınav vereceği endişesini arttırmaktadır.

Konsolide Bütçe 2004

Maliye politikasının temel önceliğinin mali disiplini sağlayarak (iç) borç stokunu sürdürülebilir düzeye indirmek ve makro istikrarı koruyacak faiz dışı fazlaya ulaşmak olduğu hususu resmi metinlerde defalarca yer almıştır. Bu nedenle faiz dışı fazlanın, tüm kamu kesimi için GSMH'nin % 6.5'ine eşit bir oranın bütçe/maliye politikalarında “çapa” olarak kabul edildiğini söyleyebiliriz.

Burada bir örnek vermek gerekirse, ulusal ekonominin kaynak kullanımı ve büyüme sürecini planlamak, kaynak ve harcamalar dengesini izlemek ve programlamak görevini üstlenmiş olan Devlet Planlama Teşkilatı'nın hazırladığı *2005 Yılı Programı*'nda makroekonomik amaçları “ekonomik büyümeyi sürdürürken enflasyonu daha da aşağı indirmek, mali ve parasal disiplini uygulayarak faiz dışı fazla hedefine ulaşılmasını sağlamak ve bu süreçte kamu borçlarının sürdürülebilirliğini koruyarak borç stokunu azaltmak” olarak tanımladığını zikredebiliriz. Bu bağlamda “maliye politikasının temel hedefi, programda öngörülen hedeflere ulaşmak ve böylece kamu borç stokunun sürdürülebilirliğini devam ettirmektir” tespiti yapılmaktadır (31 Ekim 2004 tarih ve 25629 sayılı Resmi Gazete, Mükerrer Sayı). Nitekim onay için IMF İcra Direktörleri Kurulu'na havale edilmiş bulunan 2005-2007 dönemini kapsayan 19. *stand-by* anlaşmasında öngörülen düzenlemelerin özü itibarıyla aşırı borçtan ve istikrarsızlıktan “çıkış” programı olduğu resmi ağızlarca ifade edilmektedir.

Mali “toparlanma” ve çıkış programının “başarısı” için mali disiplin, dolayısıyla % 6.5'lik faiz dışı fazla *olmazsa olmaz* koşul olarak kabul edilmektedir. Bu nedenle (i) konsolide bütçenin yapısı mevcut program temelinde şekillenmektedir; (ii) maliye politikası borç yönetimi uyarınca oluşturulduğu için edilgenleşmiştir. Bir başka deyişle maliye politikasının tasfiye süreci sürdürülmektedir. Daraltıcı bütçe/maliye politikası ile büyümenin bağdaştığı savı, spekülatif olması nedeniyle sürdürülebilirliği tartışılır büyümenin bu ana özelliği dikkate alınmaksızın ileri sürülmektedir.

Nitekim 2004 yılı konsolide bütçesine ilişkin gerçekleşme tahminleri personel, yatırım ve sosyal harcamaların en alt düzeye çekildiğini işaret etmektedir. Bunun anlamı olabildiğince az yatırım, düşük maaş-ücret ödemeleri ve sosyal/kamusal hizmet alanının tasfiyesidir. Bir bütün olarak “yapısal reformlar” ile birlikte ele alındığında, bu strateji kamu hizmetlerinin nitel ve nicel olarak erozyona uğratılmasına, kamu hizmet alanının ticarileşme yoluyla piyasaya açılmasına, çalışan kesimlerin büyük bölümünün ve emeklilerin yoksulluk sınırına çekilmesine yol açmıştır ve bu süreç devam ettirilmektedir. Konsolide bütçeye ilişkin veriler yukarıdaki saptamaları doğrulamaktadır. Gider yönünden ele alındığında bütçe büyüklüğü/GSMH oranının %33.1'e çekildiği saptanmaktadır. Ancak faiz ödemeleri GSMH'nin %13.3'üne eşitlendiği için faiz hariç bütçe %19.8'lik bir paya sahip olmaktadır, 2003 yılında %23.0 olan son oranda düşme kaydedilmiştir. Benimsenen programa uygun olarak bütçenin reel ekonomiye ilişkin tüketim ve yatırım harcamalarının toplam giderlere oranının son birkaç yılda %32.0 dolaylarında seyrettiği gözlenmektedir. Bunun anlamı devletin bütçesi aracılığıyla iç talebi desteklemek ve istihdam yaratmaktan açıkça vazgeçmesidir (Tablo 12).

Bir karşılaştırma yapmak için bu oranın 1989'da %60, 1978'de ise %65 dolaylarında olduğunu anımsamakta yarar vardır. Nitekim personel giderleri ve yatırımların 2004 bütçesi içindeki payları sırasıyla %20.6 (sosyal güvenlik kurum devlet primi ile birlikte %23.5) ve % 5.7 olarak gerçekleşmiştir. Faiz ödemelerinin toplam bütçe içinde %40.3'lük paya sahip olduğu, GSMH'ye oranın ise %13.3'e ulaştığı dikkate alınca, bütçenin işlevi sayısal olarak somutlaşmaktadır. Toplam bütçe ve vergi gelirlerinin GSMH'ye oranı sırasıyla %25.9 ve %21.2 olarak gözükmektedir. Bunun anlamı toplam vergi gelirlerinin %62.7'sinin faiz ödemesine ayrılmasıdır. Vergi gelirlerinden arta kalan 33.6 katrilyon TL ve 19.8 katrilyon TL'ye ulaşan diğer bütçe gelirleri, devletin bütçe kapsamındaki tüm reel harcamaları ve diğer transfer harcamalarını finanse etmekte kullanılmaktadır. Böylece devletin esas olarak faiz ödemeye odaklanmış olduğu, sosyal devlet kimliğini hızla terkettiği, hatta klasik iktisat kuramında yer alan “asli” görevlerini de yerine getirmekten uzaklaştığı 2004 yılı bütçesinin rakamlarında bir kez daha doğrulanmaktadır. Sıkı bütçe politikasına, faiz dışındaki giderlerin büyük bölümünün en alt düzeye çekilmiş olmasına karşın denge sağlanamamakta ve bütçe açığı ortaya çıkmakta, 2004 yılı konsolide bütçe açığı GSMH'nin %7.1'ine eşit olmaktadır. Öte yandan, faiz dışı fazla öngörülenin üzerine çıkarak %6.2'ye ulaşmaktadır (IMF tanımlı faiz dışı fazla için oran %5.0'dır).

Kamu maliyesi ile bağlantılı olarak, konsolide bütçeye ilişkin oranlarda 2001 yılı sonrasında görece düzelme olduğu, resmi çevreler kadar, uygulanan programı savunanlar tarafından da sürekli olarak dile getirilmektedir. Kriz yılı baz alındığında, alınan katı önlemler sonucunda görece düzelmenin kaydedilmesinde şaşırtıcı bir yan bulunmamaktadır. Bütçe açığı/GSMH, kamu açığı/GSMH, faiz ödemeleri/GSMH, faiz ödemeleri/vergi gelirleri gibi oranlarda görece düzelme, bir yandan GSMH'de kaydedilen hızlı artış, diğer yandan nominal faiz hadlerinde kaydedilen düşmeden kaynaklanmıştır. Ancak bu görece düzelme konusunu düşünmek ve sorgulamak gerekir. Çünkü 2003 yılında Hazine yıllık ortalama %45.3 nominal bileşik faizle borçlanırken, 2004'te bu oran %26.6'ya düşmüş, ancak ortalama reel faiz %14.0 gibi yüksek düzeyde seyretmiştir. 2004 yılında faiz-kur arbitrajına bağlı olarak gelişen sıcak para hareketi spekülasyon büyüme modelinin sürdürülmesinde en büyük etken olmuştur. Bunun anlamı kamu maliyesinin/bütçenin yüksek reel faiz politikasının faturasını ödemeye devam etmesidir. Nitekim Hazine'nin finansman durumuna ilişkin veriler 2004 yılında toplam 183.9 katrilyon TL tutarında borç servisi gerçekleştirildiğini göstermektedir. Bu tutarın %29.5'ini faiz ödemeleri oluşturmuştur. İç borç servisinin toplam borç servisindeki payı %91.2'ye ulaşmaktadır. Toplam finansmanda iç borçlanma %80.7, dış borçlanma %6.0, faiz dışı fazla da %13.3 dolaylarında paylara sahiptir. İç borç çevirme oranı ise %88.4 olarak gerçekleşmiştir. Bu veriler iç borçlanmanın hız kesmeyerek devam ettiğini ve faiz dışı fazlanın borç ödeme

programındaki yerini gözler önüne sermektedir.

Önemli bir husus da konsolide bütçe gelirleri ve bu kapsamdaki vergi gelirlerinin niteliğine ilişkindir. 2004 yılı sonunda konsolide bütçe gelirleri 109.9 katrilyon TL'ye, vergi gelirleri de 90.1 katrilyon TL'ye ulaşmış; kriz sonrasında bütçe gelirleri ve vergilerin giderleri karşılama oranında kaydedilen artış eğilimi 2004 yılında sürmüştür. Ancak nominal olarak artan bütçe gelirleri ve özellikle baskılanan kamu giderlerine bağlı olarak 2004 yılı için öngörülen tutarın %29.5 üzerinde gerçekleşen faiz dışı fazla, toplam faiz giderlerinin ancak %46.3'ünü karşılamıştır. Sonuçta bütçenin %21.6'sına denk düşen yüksek bir bütçe açığı ortaya çıkmıştır.

Bütçe gelirleri ve vergi gelirlerindeki sayısal artışın yakından incelenmesi, bazı yalın ama önemli saptamaların yapılabilmesini sağlamaktadır. 2003 yılında 100.3 katrilyon TL olan bütçe gelirleri 2004 yılında 109.9 katrilyon TL'ye, 84.3 katrilyon TL olan vergi gelirleri de 90.1 katrilyon TL'ye yükselmiş, ilk kategoride %9.6, ikincisinde %6.9 oranında bir artış kaydedilmiştir. Ancak gelirlerdeki artış ortalama fiyat artışının üzerine çıkamamış, hatta altında kalmıştır. Yüksek büyüme hızına ulaşıldığı bir yılda gelirlerde yeterli artışın yakalanamadığı ortaya çıkmaktadır. DPT tahminine göre 424.1 katrilyon TL'ye ulaşması beklenen 2004 yılı GSMH'sine göre bütçe gelirleri oranının %25.9, vergi gelirleri oranının da %21.2 olması beklenmektedir. Bu durumda 2003 yılı oranlarının altına inilmektedir.

Bütçe gelirlerindeki sayısal artış vergi gelirlerindeki gelişmeden kaynaklanmamaktadır. Çeşitli vergi dışı gelirler hedefin %183 ötesine geçmiş, 1.4 katrilyon TL yerine 4.0 katrilyon TL dolayında gelir sağlanmıştır. Bağışlar ve yardımlar kaleminde sembolik bir kaynak öngörülmüşken 0.8 katrilyon TL elde edilmiştir. Katma bütçe gelirlerinde hedefin %127 üzerine çıkmıştır. Bu olumlu gelişmede gene bağışlar ve yardımlar belirleyici olmuş, sıfırdan 1.0 katrilyon TL'ye ulaşılmıştır.

Vergi gelirlerinin yeterli düzeye çekilememesinin birçok nedeni bulunmaktadır; vergi idaresinin etkin olmaması, bu bağlamda yeterli denetim yapılamaması, vergi ahlakının oluşmaması, kayıt-dışı ekonominin büyük boyutlara sahip olması gibi... Ancak soruya doğru yanıt, birikim modelinde ve finansal güç sahipleri ile siyasi otorite arasındaki ilişkilerde aranmalıdır. Spekülatif büyümenin temel taşlarından biri olan finansal birikim modeli, mantığı ve kullandığı mekanizmalar gereği finansal rantların yeterli düzeyde vergilendirilmesini engellemekte, bir bütün olarak sistem özü itibarıyla kayıt-dışılığı ve vergi kaçakçılığını özendirilmektedir. Gelir bölüşümündeki aşırı eşitsizlik ve adaletsizliğe karşın, vergi sistemi görece bir düzelmeyi sağlamamakta, tersine bozulmaya yol açmaktadır. Nitekim bir yandan kişisel gelir vergisi dilimleri ve karşılık gelen oranlar, kurumlar vergisinin teorik mevcudiyeti, gerçek bir servet vergisinin eksikliği ve ağırlığın dolaylı vergilerden yana kullanılması, vergi gelirlerinin yetersiz kalmasına yol açmaktadır. Kaldı ki, vergi cezalarının sürekli affa uğraması, salt vergi borcunu ödemeyenlerin değil, evrakta sahtecilik yaparak vergi borcunun doğmasını engelleyenlerin bile af kapsamına alınması, yaptırımların caydırıcı olmaktan çıkmasına yol açmaktadır.

2004 yılında elde edilen bütçe gelirlerinin ve özellikle vergi gelirlerinin yapısı vergi gelirlerinin yetersiz kalmasının yanı sıra, vergi sisteminin vergi adaleti ve vergi önünde eşitlik ilkelerine ters düştüğünü sergilemektedir. ÖTV (özel tüketim vergisi), dahilde alınan KDV ve ücretlerden sağlanan gelir vergisinin toplam vergi gelirlerine oranı 2004 yılında %61.8'e eşitlenmektedir. İthalde alınan KDV de dikkate alındığında oran %79.2'ye yükselmektedir. Buna karşın kurumlar vergisinin payı % 9.7, banka ve sigorta muameleleri vergisinin payı da %1.6'dır. Gelir vergisi içinde ücret ve maaşlardan kesilen verginin payı ise %89.7'dir. Bu göstergeler toplam vergi gelirlerinin esas olarak ücretlilerden yapılan gelir vergisi kesintilerinden ve dolaylı vergi niteliğindeki ÖTV ve KDV'den sağlandığını göstermektedir. Yüksek oranlar üzerinden gelir vergisi ödeyen çalışan kesimler ÖTV ve KDV ile vergi baskısı altında kalmakta, buna karşın finansal rant ve kâr düşük düzeyde vergilendirilmektedir. Yukarıdaki saptamalar vergi sisteminin spekülatif büyüme modeline uygun biçimde

düzenlenmesinin ekonomik ve sosyal olumsuzluklara yol açtığını göstermektedir.

2004 yılında ve iç borcun sürdürülebilirliğini amaçladığı ölçüde yüksek faiz dışı fazla ve mali disiplin odaklı daraltıcı bütçe/maliye politikasının “başarısı”, kriz yılına (2001) ve hemen ertesindeki göstergelere bakılarak değerlendirilemez. Salt faiz ödemeleri dikkate alınarak yapılandırılan kamu bütçesi, yalnızca istihdam amacının ve sosyal politikaların değil, aynı zamanda kamu hizmeti üretimi ve sunumunun bir kenara bırakıldığını kanıtlamaktadır. Neo-liberal politikaların uygulandığı dönemlerde, son olarak da 2004’te hükümetlerin kamu hizmeti sunma yükümlülüklerini terk ettikleri, kamu hizmeti alanını ticarete açtıkları ve özelleştirdikleri gözlenmektedir. 2004 yılında yapılan ve 2005 yılı için öngörülen düzenlemeler mevcut iktidarın “kamu yararı” ve “kamu hizmeti” kavramlarını tasfiye sürecine soktuğunu ortaya koymaktadır. Oysa kamu maliyesinin özünde bu kavramlar yer almaktadır. Üstelik faiz ödeme ve özelleştirme stratejisi doğrultusunda oluşturulan dar bütçeden yapılan ödemeler borç tutarının azalmasını sağlamamış, konsolide bütçe borç stoku artmıştır. Dolayısıyla borcun sürdürülebilirliği sağlanmaya çalışılırken, gerek TL, gerekse dolar cinsinden konsolide bütçe borç stoku artmaya devam etmiştir (bkz. Tablo 10).

Tablo 12: Konsolide Bütçeye İlişkin Oranlar (yüzde olarak)

	1988	1989	1999	2000	2001	2002	2003	2004 ¹
Bütçe Gideri/GSMH	20.4	16.9	35.9	37.2	45.7	42.3	39.4	33.1
Reel Harcama/Bütçe Gideri	65.7	57.9	38.2	34.5	30.5	32.9	32.5	32.0
Bütçe Geliri/GSMH	18.8	13.2	24.2	26.6	29.2	27.5	28.1	25.9
Vergi Geliri/GSMH	15.0	11.1	18.9	21.1	22.5	21.8	23.6	21.2
Faiz Hariç Harcama/GSMH	19.9	13.3	22.2	20.9	22.4	23.3	23.0	19.8
Vergi Geliri/Bütçe Gideri	73.4	65.7	52.7	56.7	49.3	51.5	60.0	64.3
Bütçe Geliri/Bütçe Gideri	92.5	80.7	67.4	71.6	64.0	65.3	71.4	78.4
Bütçe Açığı /GSMH	1.5	8.2	11.7	10.6	16.5	14.7	11.3	7.1
Toplam Faiz/GSMH	0.5	3.6	13.7	16.3	23.3	19.0	16.4	13.3
Faiz Dışı Bütçe Dengesi/GSMH	- 1.0	- 3.3	2.0	5.7	6.8	4.3	5.2	6.2
Toplam Faiz/Bütçe Gideri	2.1	21.2	38.2	43.8	51.0	44.8	41.7	40.3
Toplam Faiz/Bütçe Geliri	2.6	26.3	56.6	61.1	79.7	68.6	58.5	51.4
Toplam Faiz/Vergi Geliri	3.0	32.3	72.4	77.1	103.3	87.0	69.5	62.7
Personel Harcaması/Bütçe Gideri	35.3	32.3	24.6	21.4	18.9	20.0	21.5	20.6
Yatırım Harcaması/Bütçe Gideri	20.4	15.0	5.5	5.3	5.1	6.0	5.1	5.7

¹ 2004 yılı GSMH’si için DPT tahmini kullanılmıştır.

Kaynak: Hazine ve Maliye Bakanlığı verileri kullanılarak hesaplanmıştır.

4. YAPISAL UYUM PROGRAMLARININ GERÇEK YÜZÜ

Kamu Yönetimi Reformu

AKP Hükümetleri ile neredeyse adı birlikte anılan bir başka gelişme ise “yerelleşme”, “kamunun taşra örgütlenmesinin güçlendirilmesi”, “şeffaflaşma”, “kamuda performans değerlendirmesi”, “vizyon-misyon çalışmaları” vb. kavramlarla sunulan “Kamu Yönetimi Reformu” sürecidir. Kamu yönetimi reformu süreci AKP iktidarı ile başlamamıştır; kanımızca da AKP iktidarı ile de bitmeyecektir. DB, OECD ve AB normları çerçevesinde ve ülkede güçlü bir yönetsel dönüşümü hedefleyen reform süreci, AKP iktidarını heveslendirmekte, AKP tarafından politik örgütlenmesinin temel taşlarını koyabilmek için bir olanak olarak değerlendirilmektedir.

Reformun temel çerçevesine bakıldığında görülen manzara, merkezi idare ile yerel idareler arasında yeni bir görev/yetki bölüşümü yaratılması ve kamu hizmetlerinin özel kişilere gördürülmesi konusunda merkezi ve mahalli idarelere genel ve toptan yetki verilmesidir. Türk kamu örgütlenmesi sisteminde, merkezi idare konu ve coğrafya bakımından (kanunlar çerçevesinde) genel yetkili, mahalli idareler ise (kanunlar çerçevesinde) özel yetkilidir. Kamu yönetimi reformu süreci bu sistemi tamamen tersine çevirmeyi, kamunun merkez örgütlenmesinin yetkilerini sayarak daraltmayı, mahalli idarelerin yetkilerini merkezin sınırlandırılmış yetkilerinin dışında kalan tüm alanlar şeklinde belirleyerek genişletmeyi hedeflemektedir. Kamu Yönetimi Reformu yasaları aracılığıyla kurulmaya çalışılan yapı, 1924’den bu yana tüm Cumhuriyet anayasalarının öngörmüş olduğu yapıya ve Türk kamu yönetimi örgütlenmesinin ruhuna açıkça aykırıdır. Topluma kamu hizmeti vermek ve bunların güvencesini sağlamak bakımından birinci derecede yetkili olan merkez teşkilatı ve dolayısıyla hükümetler, “yerelleşme”, “demokratikleşme”, “hizmetin kalitesini artırma” sloganları yardımıyla adeta “görevsiz” kılınmakta, kamu hizmetinin özelleştirilmesinin ve bu yolla taşeron firmalar ve belediyelere kamu hizmetleri üzerinden daha fazla kaynak aktarılmasının yolları hazırlanmaktadır.

Unutulmamalıdır ki “demokrasi” kavramı devleti ve kamuyu hedef alan bir kavramdır. Piyasa sürecine bırakılan ve piyasa koşullarında satılıp, ölçülen hizmetleri “demokrasi”, “demokratikleşme” kavramlarıyla sunmak, bilinçli bir kavram saptırmasıdır; bunun adı “özelleştirme”, ya da doğrudan **“halk kitlelerinin toplumsal dayanışma güvencesinden yoksun bırakılması”** olmalıdır.

Kamu yönetimi reformunun personel ve denetleme ayaklarına bakıldığında da aynı sonuçlarla karşılaşmaktadır. “Performans değerlendirmesi”, “vizyon-misyon çalışmaları”, “kamu hizmetinin kalitesinin artırılması” sloganları çerçevesinde sunulan personel sistemi ve kamu mali kontrol sistemindeki dönüşüm çabaları da tam anlamıyla kamu hizmetlerinin piyasa koşullarında ve piyasa ajanları eli ile sunulmasının koşullarını hazırlar niteliktedir. Türk kamu personel sisteminde “kamu hizmetinin memurlar eliyle sunulması” ilkesi esastır. Oysa getirilen yeni reform yasa paketleri aracılığıyla memurluk istisnai, sözleşmelilik esas durum haline getirilmekte, yani kamunun asli görevlerinden biri olan güvenceli istihdam koşulları yaratma ve piyasa ajanlarını da yarattığı “örnek istihdam modelleri” aracılığıyla etkileyerek, sosyal devlet olmanın gereklerini yerine getirme hedefinden vazgeçtiği anlaşılmaktadır.

Türkiye’nin halen benimsediği kamu yönetimi modelinde kamunun sürekliliği, kamu personelinin sürekliliği ve iş güvencesiyle birleşmektedir. Böyle bir yapının elbette özel sektör istihdam modellerinin geçerli olduğu piyasa tipi istihdam modellerine de etkisi vardır; dolayısıyla ekonomik etkileri de söz konusudur. Ancak bunlar dolaylı etkililerdir. Kamu hizmetlerinin gereğinin ve miktarının tespitinde ve kamu görevlilerinin performans değerlendirmesinde sosyal, siyasal ve iktisadî birçok fayda ve sakıncayı göz önüne almak,

öncelikler saptamak, fayda ve sakıncaları dengelemek gerekir. Sosyal ve siyasal faydaların birçoğunu parasal değere vurmak da mümkün değildir. Bu nedenle kamu personelinin salt ekonomik kıstaslarla değerlendirilmesi yanlıştır.

Kamu yönetimi reformu aracılığıyla dayatılan kamu personel sisteminin temelleri ABD “pozisyon sınıflandırması” modelinde yatmaktadır. Dünyanın “Amerikanlaştırılması” sürecinde kamu personel sistemimiz de bu gelişmelerden nasibini almış gibi görünmektedir. Yeni sistemde “iş temelli” bir kamu personel sistemi dayatılmaktadır. İşe göre ve iş için personel alma ve işin gerekleri ortadan kalkınca personelin de görevine son verilmesi, memurluk ve güvenceli istihdamın yerine sözleşmeli personel sisteminin geçirilmesini zorunlu kılmakta ve kamu personeli bu yolla güvencesiz bırakılmaktadır. Elbette açıktır ki bu yeni model, “siyasal kadrolaşma” güdüsü ile hareket eden ve bunu başta belediyeler olmak üzere mahalli idareler eliyle uygulamayı hedefleyen AKP'nin özlemlerine uygundur. Ancak “Türkiye coğrafyası bu tasarımı sancısız kabul edebilecek midir?” sorusu, AKP'nin yanıtlamayı asla düşünmediği temel bir soru olarak karşımızda durmaktadır.

BSB grubu olarak bizler, sonuçları yeterince tasarlanmadan basit politik hesaplarla yönlendirilen Kamu Yönetimi Reformu'nun Türkiye'yi geri dönülmesi güç ve tamiri olanaksız bir sürece sokacağını düşünmekteyiz.

Kamu yönetimi reformu paketinin önemli bir ayağı da kamunun denetimsiz bırakılması, ya da uluslararası denetim şirketlerinin eline bırakılması sürecidir. Bunun ilginç bir örneği, Maliye Teftiş Kurulları ile ilgili tasarıda izlenmektedir. Yüz yılı aşkın süredir kamu hizmeti görme geleneğine sahip Maliye Teftiş Kurulları kamunun gerçek anlamda şeffaflığının güvencesi olmuştur. Üçlü kararname ile atanan, bu nedenle hükümet güvencesine değil, “devlet güvencesi”ne sahip olan bu kurullar ortadan kaldırılmak istenmektedir. Yerine getirilmeye çalışılan ve “iç denetim” olarak anılan yeni mekanizma tam anlamıyla “siyasal” bir denetim sürecinin başlangıcıdır, çünkü iç denetçiler üçlü kararname ile değil, ilgili bakanlıkça atanmaktadır. Bu anlamda şeffaflaşma olarak sunulan denetim süreci özünde “siyasallaşma”yı ve “kamuyu denetimsiz bırakma”yı hedeflemektedir. Ülkemizin bir başka saygın kurumu olan Sayıştay'ın denetim sürecinde görev ve yetkileri artırılmış gibi görünmekte, dış denetimden sorumlu temel yapı olarak Sayıştay sunulmaktadır. Sayıştay halen görev alanı içerisindeki kurum ve kuruluşların işlemlerinin ancak %13'ünü denetleyebilmektedir. Dolayısıyla, denetim sürecinin salt Sayıştay denetimi ile sınırlandırılması, aslında devletin fiilen denetim ödevinden vazgeçmesinden başka bir şey olarak yorumlanamaz. AKP'nin bir yandan yolsuzluklarla mücadeleyi önüne hedef olarak koyarken, öte yandan denetim ödevini sınırlandırarak ya da siyasallaştırarak bu mücadeleyi nasıl yürüteceği belli değildir.

Neo-liberal hükümetlerin çoğunlukla iktidarda olduğu bir dönemde, kamu yönetimi reformu neo-liberal ideolojinin takipçisi AKP'nin hedefleri ile bu anlamda örtüşmektedir. Amaç, halk kitlelerinin güvencesiz bırakılması, kamunun ve kamusal olanın altının oyulması, devletin tüm alanlarının özel sektör koşullarına teslim edilerek devletin “şirketleşmesi” ve şirketlerin bu anlamda tüm toplumsal alanlara hakim olmasıdır.

Bizce bu anlayış, yoksulluk ve gelir adaletsizliği ile boğuşan ülkemizin ve halkımızın dertlerine çare olamayacak bir anlayıştır.

Sağlıkta Dönüşüm Programı

Türkiye toplumuna son 20 yıl sağlık alanının ticarileştirilmesi için gerekli hareketin adım adım yürütüldüğü bir takvim dayatılmış durumdadır. Elbette bu adımlar düz bir çizgi boyunca ve seri şekilde atılmadı. Bunun birçok gerekçesi sayılabilir. Ne var ki kamusal bir görev yüklenen

sağlık kuruluşlarını, ve yetersiz de olsa, sosyal olan kazanımları çökertme açısından hatırı sayılır bir yol alındığını saptamak gerekir. Sağlık için yapılan kişisel harcamaların toplamın yaklaşık üçte birine ulaşmasından, Sağlık Bakanlığı'nın hemen hiç yatırım yapmayan ve sadece personel maaşı ödeyen bir pozisyona getirilmesine, hastanelerin büyük ölçüde döner sermaye ile ayakta durmasına, çalışanların ücretlerinin düşük belirlenmesine, özel sağlık kuruluşlarının teşvik edilmesine, kamu kesiminde sözleşmeli çalışmanın bir istihdam rejimi olarak bünyeye sokulmasına, hastaneler başta olmak üzere destek hizmetlerinin bütünüyle taşeronlaştırılmasına/özelleştirilmesine... kadar atılan adımları saymak mümkündür.

Bütün bunların üzerinde, sağlık hizmetlerinin bir hak olması anlayışının tahrip edilerek bu hizmetlerin metalaştırılmasının kanıksandığını görüyoruz. AKP'nin tek parti iktidarı sağlıkta bu ideolojik zemin üzerine geldi. Bir başka deyişle, tahribat belli bir noktaya getirilmiş ve yeniden yapılandırmaya yönelmenin zamanı gelmişti.

AKP'nin durumunu, 2003 başında bir DB heyetinin AKP'nin sağlık alanındaki icracı kadroları ile görüştüğünden sonraki yorumu özetlemektedir: “Ne yapacaklarını gayet iyi biliyorlar, ancak nasıl yapacaklarını bilemiyorlar!”

“Ne yapacaklarını gayet iyi biliyorlar”ın “biz önlerine görevlerini koyduk” anlamına geldiği açıktır. Nasıl yapacaklarını bilememek ise seçim sürecinde büyük ölçüde yoksullara yönelik mesajlarla, özellikle de bir önceki koalisyonun IMF'ye teslim olmuş çizgisinin toplumsal tepkilerine rağmen aynı yolun yolcusu olmakla ilgilidir. Çünkü 1980'lerin ikinci yarısından başlayarak DB tarafından sağlık alanına önerilen çözümlerin sonuçları artık dünya ölçeğinde net olarak ortaya çıkmış ve belgelenmiştir: tedavi edilmemiş hastalıklarda artış, sağlık hizmeti kullanımında azalma, uzun dönemde yoksullaşma, bilinçsiz ilaç kullanımında artış. Öz olarak sağlık hizmetlerinin piyasalaştırılması ve kullanıcı ödentilerine dayalı DB formülü, yarattığı sonuçlar açısından genel olarak yoksulların ve bir eğilim olarak çalışanların/emekçilerin sağlığına kastedir. İşte AKP, bu açık sonuçlara rağmen “görevi” üstlenmiştir.

AKP kendisine verilmiş temel işlerden birinin Türkiye'de DB, IMF, vb. kuruluşlar ve uluslararası sermayeye bağımlı yerel burjuvazi açısından “istikrarın sağlanması” görevi olduğunu biliyordu. “İstikrar” kavramından kasıt ise borçlanma ve borç ödemedede süreklilik ve güvencenin oluşturulmasıydı. Bu ise büyük çoğunluğu emekçilerden toplanan vergilerin öncelikle borç ödemeye ayrılmasıyla mümkündür. Dolayısıyla vergiler öncelikle borç ve faiz harcamalarına gideceği için vergi gelirleri üzerindeki diğer bütün “yükler” olabildiğince azaltılmalı, mümkünse kaldırılmalıydı. Genel olarak sosyal güvenlik, özel olarak ise sağlık 2003 Türkiye'sinde -bütçedeki azalmış haliyle bile- bir yük ifade ediyordu. Dolayısıyla sağlık alanında genel bütçeye dayalı bir finansman modeli düşünülmemeliydi. Tercih edilmesi gereken yol finansmanın kişilerin/çalışanların üzerine yıkılmasıydı.

AKP tek parti iktidarı olmanın verdiği avantajlarla, çalışanlar üzerinde oluşturulan atmosferle ve örgütsüzleştirme çabalarının desteğiyle sağlıkta yeniden yapılandırma sürecini hızlandırmaya yöneldi.

2004: Sağlıkta Tasarılar Yılı

AKP 2003'ün ilk yarısı ile bir ölçüde ikinci yarısını sağlıkta nasıl yapacağını hazırlığıyla geçirdi. Devlet memurlarının özel sağlık kuruluşlarına sevkine ilişkin tebliğ ve 1 Temmuz 2003'te Sağlık Bakanlığı ile SSK arasında yapılan protokol ile başlayan süreç 2004 içerisinde hekimler için mecburi hizmeti kaldırma görüntüsü arkasında sözleşmeli çalışmayı, ardından da bütün sağlık hizmeti sunumu için taşeronlaştırmayı sağlayacak değişiklikleri, sağlık çalışanları

için performansa dayalı ücretlendirmeyi, Sağlık Hizmetleri Temel Kanunu'nda değişiklik yaparak Sağlık Bakanlığı'na tahsisli kuruluşların Maliye Bakanı tarafından satışına yetki verilmesi, başta SSK kurumları olmak üzere (MSB ve üniversiteler hariç) sağlık kuruluşlarının Sağlık Bakanlığı'na devri, devlet memurlarının tanı ve tedavi süreçlerine katkı payı vermesine olanak sağlayacak yasal düzenlemeyi, Aile Hekimliği Pilot Uygulama Kanunu'nu ve SSK'lıların artık bütün eczanelerden ilaçlarını (10 Şubat 2005 itibarıyla) alabilme müjdesini kapsadı.

2003'te başlayıp 2004 boyunca yapılan bütün değişiklikleri üç temel düzenlemenin ışığında okumak gerekir: *Kamu Yönetimi Temel Kanunu, Genel Sağlık Sigortası ve Sağlık Kanunu Tasarısı*.

Üç temel düzenlemeden önce, kısaca yapılanların anlamını belirtmekte yarar var: Sağlık alanında temel hedef olarak primli bir sistem planlandığına ve yük asli olarak çalışanların üzerine bineceğine göre, en güvenceli yük bindirilen kesim olarak devlet memurlarının ideolojik olarak teslim alınması gerekmektedir. Uzun yıllar boyunca kafalara kazınan “kötü kamu hastaneleri, güzel özel hastaneler” sloganı gölgesinde devlet memurlarının da özelden yararlanmasına “Teşhis ve Tedavi Amacıyla Özel Sağlık Kurum ve Kuruluşlarına Hasta Sevkinde İlişkin Usul ve Esaslar Hakkında” tebliğ ile olanak sunuldu. Böylece -şimdilik yetersiz bir miktar da olsa- özel kesime kaynak aktarılıyor, ancak daha önemlisi, devletin sağlayacağı mali kaynağı sınırlı tutarak, kaliteli sağlık hizmeti için bireysel gelirlerden tamamlanmak üzere fark ödenmesi anlayışı kabul edilmiş/ettirilmiş oluyordu.

Dolayısıyla Genel Sağlık Sigortası'nın mayası atılıyor, ideolojik cephede taarruz gerçekleştiriliyordu. Bunu 2004 Eylül'ünde 657 sayılı Devlet Memurları Kanunu'nun memurların sağlık hizmetine ulaşmasını düzenleyen 209. maddesine eklenen fıkra (sadece özel hastanelerin değil, artık kamu diye adlandırılan bütün sağlık kuruluşlarının hizmetlerinde katkı payı alınmasını sağlayacak değişiklik) tamamlıyordu. “Tedavi kurum ve kuruluşlarında yapılan tedavilere... ilişkin ücretler(in) kurumlarınca ödenecek kısmı ve buna ilişkin esas ve usuller(in) Sağlık Bakanlığı'nın görüşü alınmak suretiyle Maliye Bakanlığı'nca tespit” edilmesi öngörülüyordu (bkz. 5234 sayılı Bazı Kanun ve Kanun Hükmünde Kararnemelerde Değişiklik Yapılmasına Dair Kanun).

Sağlık Bakanlığı ve SSK hastanelerinin ortak kullanımı protokolünün pratikte hastalar için ne işe yaradığı netleşmemekle birlikte kamuoyunda sürekli olarak işlenen argümanlar “SSK çilesi”nin yakında biteceğini, SSK'lıların da devlet memurları gibi özel hastanelerden yararlanabileceğini (!) ve hatta bütün eczanelerden doğrudan ilaç alabileceğini dillendiriyordu.

Sağlığın piyasaştırılması önünde hem eylemli, hem hukuki olarak en büyük engeli oluşturabilecek ve Türkiye'de çok büyük bir kitleye çok ucuza hizmet sunan SSK'nın çökertilmesi kritik role sahiptir. Bu nedenle ilaç konusu işlenirken eş zamanlı olarak Temmuz 2004'te 5220 sayılı “Sağlık Hizmetleri Temel Kanununda Değişiklik Yapılmasına Dair Kanun” ile Maliye Bakanlığı'na Sağlık Bakanlığı'na ait kuruluşları satma yetkisi verilip ardından SSK hastanelerinin devri yasası gündeme sokulmuştur. Böylece ileride hukuksal çıkmazlara girebilecek, ama “atı alanın Üsküdar'ı geçeceği” bir süreç örülmüştür. Bilindiği gibi temel hedef sağlık kuruluşlarını tek elde toplamak değildir.

Bu arada devlet memuru olarak iş güvencesi ile kötü örnek olan ve eğitim alanından sonra en fazla devlet memurunun bulunduğu sağlık çalışanlarına yönelik operasyon başlatılmıştır. Öncelikle hekimler için mecburi hizmeti kaldırma (!) müjdesi verilmiş, yıllar içerisinde sayıları hızla arttırılan hekimleri devletin istihdam zorunluluğu olmadığı vurgulanarak sözleşmeli olarak çalıştırılabilecekleri düzenleme yapılmıştır. Bunu bir yıl kadar sonra bütün sağlık hizmetlerinin taşeronlar eliyle görülmesine olanak sunan ve ihaleyle, adet olarak hekim/hemşire almaya çıkan ihaleler izlemiştir. Böylece iş güvencesinin kaldırıldığı,

örgütlenme ve sendikal hakların pratikte sözünün bile edilemeyeceği bir çalışma yaşamı, sağlık çalışanları için de oluşmaya başlamıştır.

2004 boyunca performansla bağlı ücretlendirme uygulaması bütün Sağlık Bakanlığı kurumlarında döner sermayeye bağlı bir ek ödeme yönergesiyle yürürlüğe sokulmuştur. Yönerge uyarınca hekimlerce yapılan hizmetler puanlandırılarak işlem sayısına dayanan bir performans ölçümü başlatılmıştır. Hizmetin niteliğini gözardı eden bu uygulama ile çalışanlar arasında yetersiz de olsa bulunan dayanışma parçalanmış, etik açıdan sorgulanır uygulamalara ortam yaratılmıştır. Böylece kendine olan güvenini ve saygısını yitirmiş bir sağlık insanı yaratılması hedeflenmiştir. Orta vadede bütün sağlık insanı gücünün çok daha ucuza çalıştırılması hedefi için ise zemin döşenmiştir (sağlık çalışanlarının karşı koyma ve mücadele etmesine -yapılanlar yetmezse endişesi ile- karşı tedbir olarak başta Tabipler Birliği Kanunu'nda değişiklikler yapılması için çeşitli tasarılar hazırlanmış; sendikal bir anlayışla yürütülen etkinlikler hakkında da davalar açılmıştır).

Özel bir acelesi olmamakla birlikte sağlık hizmet sunumunda birinci basamak olarak adlandırılan aşamaya ilişkin piyasacı düzenlemeye işlerlik kazandırılması anlamına gelen Aile Hekimliği sisteminin pilot uygulaması kanunu çıkarılmıştır. Böylece birbiriyle rekabet etmek durumunda olan ve “müşteri tutabilme” kaygısı ile hekimlik hizmeti sunacak ve sonuçta daha fazla ilaç ve tıbbi teknoloji tüketmeye aday bir ortam hazırlanmıştır. Halk sağlığı ve topluma yönelik koruyucu hizmetler alanı ise “elden geldiği kadar” anlayışına terk edilen bir başıboşluğa ve parçalanmaya bırakılacaktır. Yukarıda anılan üç temel düzenleme/tasarı, bu zaman diliminde yapılanların “mana ve vücut bulmasını” sağlayarak yap-bozun parçalarını toplayıp düzene sokacaktır.

Birlikte okunduğunda bu düzenlemeler sağlık hizmet sunumunda yer alacak her birimi (ister birincil düzeyde tanı ve tedavi amaçlı, ister hastane boyutunda bir sağlık kuruluşu olsun) piyasanın rekabet edebilir/etmek durumunda olan bir öznesi olarak tanımlıyor. Türkiye'de yaşayan ve sağlık hizmeti almak durumunda olan insanları ise ödediği vergilerin yanı sıra, sağlık hizmeti almak için prim (ek vergi) ödemekle yükümlü kılıyor. Ancak bu koşullarda temel bir teminat paketinin “güvencesi” altına girilebiliyor. Temel teminat paketi ile sağlık sorunlarımız için genel bir güvence değil, sağlık hizmetlerinin en azı, ya da ölmeyip de sürünerek yaşama teminatı sunuluyor. Halen SSK başta olmak üzere var olan sağlık güvencesinin ise çok kısa bir sürede yanına bile ulaşmanın hayal olacağı ortaya çıkıyor. Hatta tasarı maddelerinde bunun bile, kişi sağlığına özen göstermez ise (!), tehlikede olabileceği hatırlatılıyor, düzenleniyor. Teminat paketinin ötesi için ek bir kaynak ayırarak tamamlayıcı sigorta sahibi olma özgürlüğü bulunuyor.

Özetle söylemek gerekirse AKP finansman sorununu çalışanlardan keseceği primlerle çözüyor. Bir biçimde prim ödeyemeyenler ise ikiye ayrılıyor: Yoksul olanlar, yani kişisel yaşam düzeyi asgari yaşam düzeyinin altında tespit edilenlerin primleri devletçe ödeniyor (Primsiz Ödemeler Kanunu Tasarısı Taslağı, 17.12.2004). Asgari yaşam düzeyi ise -aynı taslağa göre- asgari ücretin yarısını geçmemek üzere tespit ediliyor. Bu tanıma girmeyip prim de ödeyemeyenler sağlık hizmeti alamayacaklar. Türkiye nüfusunun beşte birinin hiçbir sağlık güvencesinin olmadığı gerçeği nasıl bir halk sağlığı tehdidi ile karşı karşıya olduğunu anlatır.

Kamu Yönetimi Temel Kanunu ile taşra teşkilatı kaldırılan Sağlık Bakanlığı'nın sağlık hizmeti sunan birimleri (hastaneler başta olmak üzere) Sağlık Kanunu Tasarısı ile birincil düzeyde sağlık hizmet sunumunu aile doktorlarına, ikinci basamakta ise il özel idarelerine devredilmiş sağlık işletmelerine veriyor. Bu örgütlenme şeması içinde sağlık çalışanları da sözleşmeli statüde tanımlanacak ve kamu büyük bir sağlık insanı gücünü “besleme” yükünden kurtulacaktır.

Elbette Türkiye'de yaşayanların sağlığını bozacak konularda hemfikir olmanın “sağlam” gerekçeleri bulunmaktadır. Yukarıda sayılanların yanı sıra ve izlenen politikalarla doğrudan

bağlantılı olarak Türkiye'de ilaç harcamaları, tıbbi teknoloji tüketimi artmaktadır. Toplam sağlık harcamaları içinde ilacın payı %30'ları geçmektedir. Oysa ki bu oranın % 10-15'lerde seyretmesi beklenir. Benzer biçimde tıbbi malzeme ithalatı da artış göstermektedir. Piyasaya “düşmüş” bir sağlık hizmetinin bedeli, 15 milyar doları bulan bir Türkiye pazarı, özel girişim için ilgi odağıdır. Bu pazarda 148 hastanesiyle SSK gibi toplu ilaç alım gücü bulunduracak ve piyasanın işlem tutarını düşürecek odakların bertaraf edilmesi gerekir. 2005 başında SSK tesislerinin devrinin amacı budur.

Uluslararası sermayenin yörüngesindeki bir hükümetin elinde, 2005 başı itibarıyla sağlık kuruluşları piyasa aktörleri yapılmak üzere toplanmıştır; hem de -mümkünse- bir daha toplanamayacak biçimde dağıtılmak için! Onyılların mücadeleleriyle kazanılmış olan ve yine yıllar içerisindeki saldırılarla büyük erozyona uğrayan vatandaşın sağlık hakkı, satın alabilen “müşteri”lerin gelirleri ile orantılı tercihlere dönüştürülmektedir.

Bu Dönüşüm Türkiye Hangi Halk Sağlığı Sorunlarıyla Karşı Karşıya İken Dayatılmaktadır?

Halk sağlığı sorunları en fazla öldüren, sakat bırakan, sağlığı bozan sorun başlıkları olarak tanımlanır. Bir başka deyişle Türkiye'nin büyük çoğunluğunun sırtına yük olarak bindirilen iç ve dış borçlar, işsizlik, bölgesel savaş ve olağandışı durumlar önümüzdeki sürecin temel halk sağlığı sorunlarıdır. Hepsini birden kesen ortak nokta ise eşitsizliklerdir. Eşitsizliklere müdahale etmeyen hiçbir sosyal politika Türkiye sağlık alanında olumlu bir dönüşüm sağlama şansını bulamaz. Bu sorunlara gerçekçi ve halkın büyük çoğunluğundan yana sosyal politika tercihleriyle müdahil olunarak sağlık alanında olumlu bir dönüşüm sağlamak mümkündür. Bunun anlamı finansmanda en eşitlikçi yol olan genel bütçenin seçilmesi, hizmet sunumunun ise rekabete değil, sosyal dayanışmaya uygun yapılandırılmasıdır. Sağlığın herkes için bir lütuf değil, bir hak olarak kabul edildiği, çalışanların örgütlenmesi zemininde dayanışma temelli bir sağlık insangücü ve hizmet sunumu modelinin AKP'nin temsil etmeye çalıştığı “piyasalarca” benimsenmeyeceği açıktır.

5. SONUÇ: IMF PROGRAMI'NIN NİTELİĞİ ÜZERİNE

IMF programı her şeyden önce Türkiye'nin borçlarının ödenmesi hedefini esas almaktadır. Bu hedef etrafında da programın ana kurgusu uluslararası mali piyasalarda “güven” sağlayıcı düzenlemelerin yerine getirilmesine dayanmaktadır. Bu kurguya göre, Türkiye bir yandan daraltıcı mali politikalar izleyerek (“popülist” harcamalar yapmayarak), bir yandan da uluslararası sermaye ile ilişkilerini yeniden düzenleyici “yapısal reformları” hayata geçirerek, “güvenilir” bir yükselen piyasa ekonomisi olduğunu ispat etmekle yükümlüdür.

IMF tarafından programlanan ve denetlenen mevcut “istikrar” tedbirleri doğrudan doğruya bu mantığın ürünüdür. Bu mantık çerçevesinde hazırlanan Mayıs 2001 tarihli *Güçlü Ekonomiye Geçiş Programı* ve sonrasında taahhüt edilen *Niyet Mektuplarının* makroekonomik hedefleri söz konusu borçlanma dinamiğini kırmak ve “piyasaların” güvenini sağlamak için 2001 yılından bu yana kamu birincil (faiz dışı) bütçe dengesinde milli gelire oran olarak %6.5 düzeyinde bir fazla yaratmayı hedeflemiş idi. Şimdi yeni *stand-by* altında bu hedefin 2007'ye değin sürdürülmesi öngörülmektedir.

IMF ve Türkiye yetkilileri Aralık 2004'te 2005-2007 yıllarını kapsayan yeni anlaşma için mutabakat sağlandığını açıklamışlardı. Anlaşmanın ön şartı üç yapısal düzenlemenin TBMM'ye gönderilmesiydi. Sözü geçen üç yapısal düzenleme, sosyal güvenlik sistemini bütünüyle yeniden düzenleyen ve dört ayrı kanun tasarısından oluşan “Sosyal Güvenlik Tasarısı”, gelir idaresini Maliye Bakanlığı'ndan yarı bağımsız kılacak olan “Gelir İdaresi Tasarısı” ve başta bankacılık

olmak üzere tüm mali sistemi düzenleyen “Finansal Hizmetler Tasarısı” idi. Çalışmamızın kaleme alındığı Şubat 2005 ortalarında bu tasarılar hükümetin çeşitli tereddütleri dolayısıyla henüz TBMM’ye sunulmamıştı.

Tasarıların yasallaşmasındaki gecikme ve başbakanın ek tarımsal destekler ile yatırım teşviklerini genişletme konusundaki beyanları, IMF alt düzey yetkililerinin “mali disiplinin korunması” uyarılarına yol açtı. IMF adına daha güçlü bir vurgu Şubat 2004’te ABD Stanford Üniversitesi’nde bir konuşma yapan IMF başkan vekili Krueger’den geldi: “Hızlı büyüme ve mali istikrar açısından şu ana kadar olan gelişimin umduğumuz kadar sağlam olduğunun kanıtlanması için daha almamız gereken yol var... Kalıcı mali istikrarın sağlanmasında esas rol oynayan, güçlü mali kontrollerdir. Bunların sürmesi gerekmektedir. Çünkü Türkiye’de net kamu borcu/GSMH oranı hâlâ %70’ler ve dış borç/GSMH oranı da %60’lar düzeyinde seyrediyor.” (*Hürriyet*, 12 Şubat 2005). Destek “atışları” da DB Türkiye temsilcisi Vorkink’den: “(Teşvik yasası) bütçeye getireceği yük dolayısıyla DB’yi doğrudan ilgilendirmiyor. Ancak bu yasa yeni *stand-by*’ı ilgilendirmesi dolayısıyla bizi dolaylı olarak ilgilendiriyor... Herkes teşvikten yararlanırsa bu teşvik olmaz.” (*Hürriyet*, 22 Şubat 2005). Vorkink, TİSK tarafından düzenlenen “Sosyal Güvenlik Kanun Tasarılarının Değerlendirilmesi Semineri”ndeki konuşmasında “Reformun zamanı şimdi, bugün!” demekte, reform sırasında çok zorlu pazarlıkların yapılacağını ve hükümetin alacağı kararlardan *herkesin* mutlu olmayacağına dikkat çekmektedir (*Cumhuriyet*, 23 Şubat 2005; altını çizdiğimiz sözcüğün “emekçiler” anlamına geldiğini tahmin etmek zor değildir.)

Bu aşamada IMF’nin eski ve yeni mali destek programları ile DB’nin yapısal uyum amaçlı kredilerinin gerçek niteliğini doğru tespit etmemiz gerekmektedir. IMF ile 1998’den bu yana “*Yakın İzleme Anlaşması*”, “*Kur Çapasına Dayalı Dezenflasyon*”, “*Güçlü Ekonomiye Geçiş*” ve “*18’inci, 19’uncu ... Stand-by*” gibi başlıklarla sürdürülmeye çalışılan programın ve buna eşlik eden DB yönlendirmelerinin amaçları çok açıktır. Bu program, Türkiye’yi uluslararası iş bölümü içerisinde emek-yoğun ve düşük teknolojik içerikli sektörlerde uzmanlaştıran, yerleşme ve sivil toplum örgütlerine dayalı demokratikleşme mesajlarıyla kamu sektörünü dağıtıp parçalayarak etkisizleştirmeyi amaçlayan; sağlık, eğitim gibi temel kamu hizmetlerini özel sermayenin kâr güdüsü altında ticari bir metaya dönüştürerek, toplumun en temel ihtiyaçlarını ulusal ve uluslararası sermayenin sömürsüne açmayı hedefleyen neo-liberal projenin bir uygulamasıdır. Söz konusu proje, her şeyden öte, Türkiye’nin iktisadi ve siyasi bağımsızlığını ve emekçilerin 1960’lardan bu yana toplumsal kazanımlarını ortadan kaldırmaya yönelik açık tehditler içermektedir.

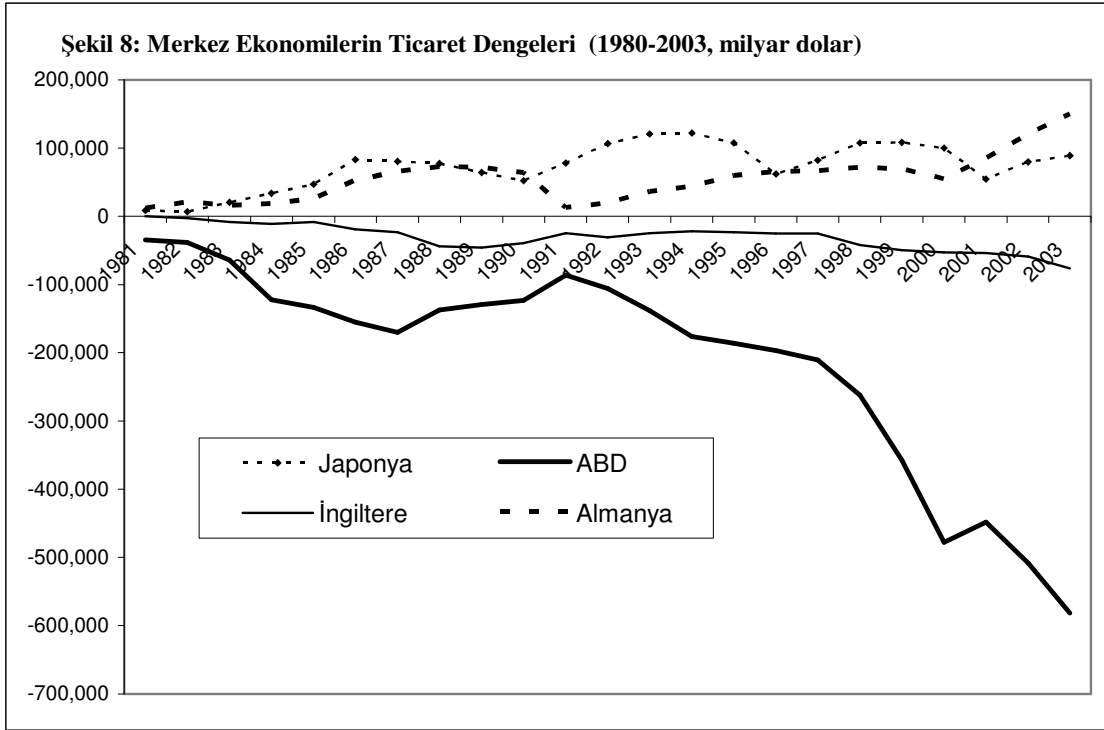
Dolayısıyla, IMF ve DB ikilisi tarafından yönlendirilmekte olan bu programa karşı çıkışımız, ulusal kimliğimizi ve ekonomik-siyasi bağımsızlığımızı ve emeğin toplumsal haklarını koruma kaygısından kaynaklanmaktadır. Sorun, dar anlamıyla teknik bir “iktisadi istikrar” ya da “borsa-faiz-döviz üçgeninde yatırımcı ne kazandı-ne kaybetti” hesabı değil, Türkiye’nin uluslararası toplumun ekonomisi sağlam, siyasi bağımsızlığını herkese kabul ettiren ve onurlu bir yyesi olması sorunudur.

EK

KAPİTALİST DÜNYANIN HEGEMON GÜCÜ OLARAK ABD EKONOMİSİNDEKİ GELİŞMELER

Yaşadığımız siyasal ve toplumsal yeniden yapılanmayı aklımızda tutarak 1980’li yıllardan bu yana dünya ekonomisindeki gelişmelere genel hatlarıyla bakmakta yarar olduğu kanısındayız. 1980’li yıllara borç krizleri ve “istikrar” programlarıyla giren az gelişmiş çevre ekonomilerin aradan çeyrek yüzyıl geçmesine rağmen yine istikrar ve yapısal uyum politikalarına mahkum edilmiş durumda oluşları, söz konusu “istikrar”ın kapitalist ekonomilerde aslında hiç olmadığı, kapitalist dünya sisteminin özünde istikrarsızlık üzerine temellendiğinin basit bir kanıtı niteliğindedir. Yapısı gereği istikrarsız olan bir sistemde istikrardan söz etmek anlamlı değildir. Uzunca bir süredir çevre ekonomilerinde istikrar söylemiyle sürdürülen politikalar özünde “borç geri ödetme” politikaları olup; daha yakından bakıldığında mevcut kapitalist sistemin merkez devleti olan ABD’nin yaşamakta olduğu istikrarsızlık ve krizin maliyetlerini görece güçsüz devletlere ve bu devletlerin halklarına ödetmekten başka bir anlam ifade etmediği görülmektedir.

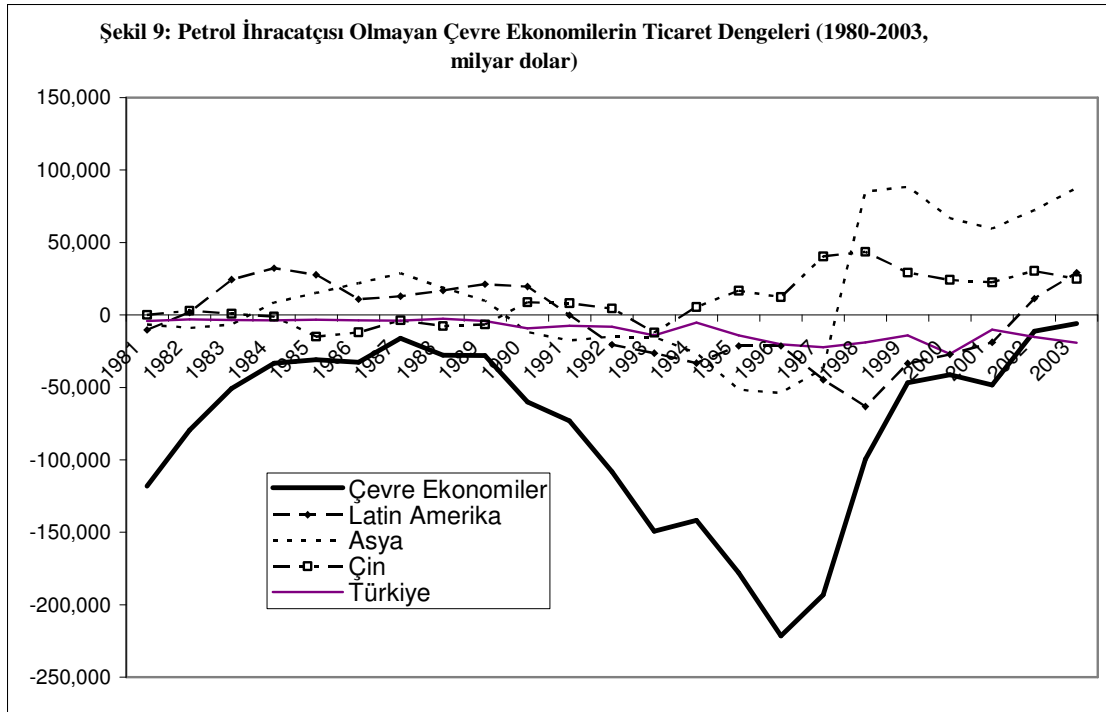
Dünya ekonomisinde ulus ekonomiler arasındaki istikrarsızlığın en önemli göstergelerinden biri dış ticaret dengelerinde ortaya çıkan değişimlerdir. Bu amaçla aşağıda sunulan iki çizelgede, sırasıyla, dünya ekonomisinin dört ana merkez ekonomisi (ABD, İngiltere, Almanya, Japonya) ve çevre ekonomi blokları için ticaret dengelerinde 1980’li yılları izleyerek ortaya çıkan gelişmeler sunulmuştur.



Kaynak: *International Financial Statistics* (çeşitli sayılar) kullanılarak tarafımızdan hesaplanmıştır.

Merkez ekonomilerin 1980'lerden günümüze değin ticaret dengelerini gösteren Şekil 8'de dikkat çekici olan durum, açık ve fazla veren ekonomilerin dönem boyunca hep aynı kalmış oluşudur. 1980'lerden bu yana ABD ve ona yedeklenmiş olan İngiltere sürekli ticaret açıkları vermelerine rağmen, merkez ülkeler blokunda yer alan Almanya ve Japonya sürekli ticaret fazlaları vermişlerdir. 1990'lı yıllar ABD'nin Almanya ve Japonya karşısında rekabet gücünü yitirmeye başladığı yıllar olup, ABD'nin ticaret açıklarının hızla artışına tanıklık etmiştir. Washington Mutabakatı'nın başlangıç yılları olan bu dönemde ABD'nin artan ticaret açıklarını kapatmaya yönelik uygulamaya koyduğu en önemli seçenek, küresel düzeyde finans sermayesini kendisine çekecek politikalar tasarlamak ve bu politikaları IMF ve DB gibi kurumlar aracılığı ile diğer uluslara zorlamak olmuştur. Bu süreçte ABD bir yandan dış açıklarını Japonya ve Almanya'nın ticaret fazlalarıyla kapatırken, diğer yandan da küresel düzeyde uygulanmakta olan mali serbestleşme rejiminin sağladığı olanaklarla kendisine kaynak transferi yapabirmiştir.

Bu süreçte çevre ekonomilerin ticaret dengelerine yönelik ilk gözlemimiz 1980'li yılların başında çevre ekonomilerin büyük çoğunluğunda uygulamaya konulan "istikrar ve yapısal uyum" programlarının daraltıcı etkileriyle birlikte bu ülke grubunun ticaret açıklarının büyük ölçüde kapatılmasıdır. Bu açıkların kapatılmasında Türkiye dahil bir çok çevre ekonomisinin izlemek zorunda kaldığı temel politika yurt içi taleplerini baskı altına alarak ihracata yönelmeleri olmuştur. Yurt içi talebi baskı altına alan politikaların ortak özelliği ise emekçi kesimlerin ücretlerinin bastırılarak daraltılmasıdır. Bu açıdan 1980'lerin ilk yılları Türkiye'de olduğu gibi hemen tüm çevre ülkede emekçi kesimlerin kayıp yıllarıdır.



Kaynak: *International Financial Statistics* (çeşitli sayılar) kullanılarak tarafımızdan hesaplanmıştır.

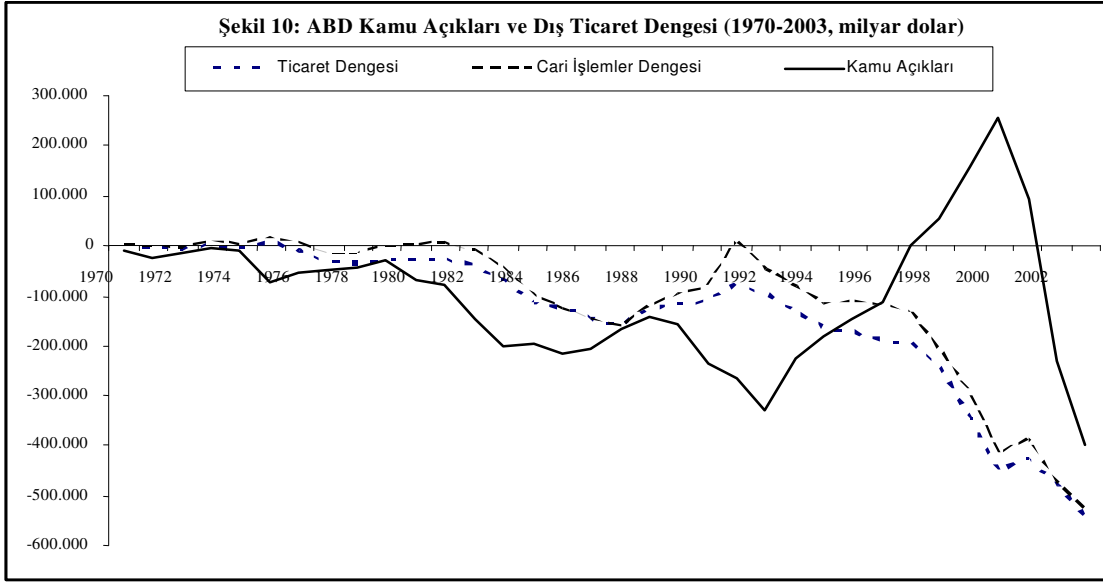
Şekil 9'dan izlenebileceği gibi 1980'lerin sonu (1988-1996) çevre ekonomilerin ticaret açıklarının yeniden arttığı, özellikle ABD'deki mali genişlemeyle birlikte çevre ekonomilere büyük ölçüde mali sermayenin akın ettiği yıllardır. 1988 yılı Türkiye ekonomisi için de bu

açından bir dönüm yılı olan 1989 ile az çok eş zamanlıdır. Sermaye hareketlerindeki kontrollerin kaldırıldığı bu dönem Türkiye’de ve bir çok benzeri çevre ekonomisinde büyük ölçüde spekülâtif mali sermaye eşliğinde ithalatın ve buna paralel olarak dış ticaret açıklarının arttığı yıllardır. Aynı yıllar, *yine Türkiye’den hatırlanacağı gibi*, bir çok çevre ülkesinde ücretler üzerindeki baskının kısmen hafiflediği yıllardır. Ancak spekülâtif sermaye girişlerine bağlı olan bu görece iyileşme süreci, doğal olarak kalıcı olmamış ve 1998’i izleyerek ortaya çıkan finansal krizlerle birlikte yerlerini *ikinci kuşak* istikrar ve yapısal uyum politikalarına bırakmışlardır.

Bu noktada dünya kapitalizminin merkez ekonomisi olan ABD için bir tespitte bulunmanın içinden geçtiğimiz süreç hakkında öğretici ipuçları sunacağı inancındayız: Tüm ulusların daha fazla *salt* ekonominin kurallarına tabi kılınmaya zorlandığı günümüz kapitalizminde, kural dışı olan tek ülke ABD’dir. Aşağıda ayrıntılarıyla sunmaya çalışacağımız gibi ABD, ekonomiden daha çok, sürdürmekte olduğu siyasal tahakküm siyasetinin kurallarına tabidir. Giderek şiddetlenen bu politikaların küresel düzeydeki sonuçları ise hiç kuşku yok ki artan şiddet ve militarizmdir. ABD ekonomisini incelemek ve anlamak, bugün iktidar ağırları içinde yer alan farklı pozisyonlardaki meslekten iktisatçılar için de çok önemlidir. Söz konusu iktisat algılayışında “dış şok” olarak anlatılan “denetim dışı” gelişmeler büyük ölçüde ABD’nin sürdürmekte olduğu politikaları sonucudur. Yani bizim türümüzden ekonomiler için dışsal olan gelişmeler, *bizatihi* ABD’nin siyasal tercihlerinin bir ürünü niteliğindedir.

ABD’nin makro dengeleri açısından Bush’un başkanlığı altında geçen 2000 ve sonrası dönemini diğer dönemlerden ayıran en belirgin özellik, bir ekonominin “temel dengeleri” olarak adlandırılan *iç ve dış dengelerin*, yani kamu ve ödemeler dengesinin birlikte bozulması ve ABD’nin tarihindeki en büyük kamu ve dış açıklarıyla yüz yüze kalışdır (Şekil 10). Bu açıkların kapatılmasında izlenen temel yöntem diğer ülkelerin dış hesaplarında “fazla” vermeye tabi tutularak, bu fazlaların finansal (sermaye) işlemlerle ABD’ye çekilmesidir. *Başka bir deyişle ABD dış açıklarını dünyaya finanse ettirmektedir.* Nitekim tüm 1990’lar boyunca dünyanın diğer merkez ekonomileri (Avrupa ve Japonya) ve petrol ihraç eden ülkeler ile 1997 sonrası Asya ve çevre (azgelişmiş) ekonomilerin ödemeler dengesi fazla vermeye zorlanmakta; bu fazlalar *küresel düzeyde değerlendirildiğinde* ABD’nin dış açıklarını finanse eden sermaye işlevini üstlenmektedir. Kısacası bu ekonomileri fazla vermeye ve borç ödemeye mahkum eden politikalar sonuçta sürekli açık veren ve hiçbir zaman “istikrar programına” tabi olmayan ABD’nin açıklarının finansmanı için bir kaynak oluşturmaktadır.

ABD ekonomisine ilişkin ikinci saptamamız Bush yönetiminin kamu açıklarındaki görülmedik artışlardır: Bush ve “ekibi”nin ısrarla sürdürdüğü sermaye yanlısı vergi indirim politikaları ve askeri harcamalardaki artış sonucu kamu açıkları 2003 sonunda 400 milyar dolar dolayına yükselmiştir. 2004 yılı sonunda bu açığın **500 milyar dolar** düzeyinde olacağı tahmin edilmektedir. Bu açığın temel kaynaklarından biri hiç kuşkusuz askeri harcamalardaki artışlar olacaktır. Nitekim Bush ve ekibinin 2005 yılı bütçesi için teklif ettiği askeri harcama 420.7 milyar dolardır.



Kaynak: *International Financial Statistics* (çeşitli sayılar) kullanılarak tarafımızdan hesaplanmıştır.

Günümüzün nesnel koşulları ABD kapitalizmine dünya ekonomisinin motoru olma işlevini yüklemektedir. Bu işlev son dönemlerde borçlanma pompası ile beslenen ABD içi tüketim ile yerine getirilmektedir. Tablo 13'de 2001-4 arası ABD harcama kalemlerinin büyümeye olan katkıları sunulmuştur. Görüleceği üzere son dört yıllık sürenin ilk iki yılında yatırım harcamalarının GSMH'ye olan katkısı negatif iken, ABD ekonomisi ancak tüketim artışının hızı sayesinde büyüyebilmiştir. Kaldı ki, bu yatırım harcamalarının pozitif olduğu son iki yıllık süre içinde de konut yatırımlarının toplam yatırımlar içindeki payı azımsanmayacak düzeydedir. Örneğin 2003 yılında konut yatırımlarının GSMH'ye katkısı (0.43) sabit sermaye yatırımlarının katkısından (0.33) yüksektir. Aynı süre içinde katkısı görece olarak az olmakla birlikte devlet harcamalarının, özellikle askeri harcamaların da büyümeyi desteklediğini belirtmek gerekir. Örneğin, 2004 yılına ilişkin devlet harcamalarının 0.24'lük katkısının asli nedeni askeri harcamaların 0.44'lük katkısıdır (devletin askeri olmayan harcamalarının ve eyalet/yerel yönetimlerinin GSMH'ye katkıları negatif olduğu için net katkı 0.24 olmuştur).

ABD'nin iç tüketim itişli son 3 yılı büyümesinin esas dayanağı da emlak piyasasındaki spekülasyon balonu ve nispeten daha az ölçüde olsa da, diğer tüketici kredileridir. Bu kredi talebini doğuran nedenlerin başında, bir yanda 1990'ların 'dot.com' olgusunun herkesi borsadan parsa kapma telaşı içinde borçlanmaya sürükleyişi, diğer yanda ise 1996-2001 hariç son 20 yıldır süren ücret durgunluğu gelmektedir. Sonuç rekor seviyede hanehalkı borçlanmasıdır. İpotekli konut borçları ve diğer tüketim kredileri toplamı 2003 sonu itibarıyla hanehalkı harcanabilir gelirin %108.3'üne erişmiştir. CEPR'in son 3 yılın borçlanma artış hızlarını baz alarak yaptığı tahminler 2009 yılında bu oranın %152'ye varacağını ortaya koyuyor. Konut fiyatlarının reel olarak 1995'ten bu yana %35 arttığını, yeni ev yapım ve satımlarının artışının yanı sıra, evleri değerlendirilen konut sahiplerinin düşük faiz ortamında *yeniden finansman* yoluyla ipotekle borçlanmalarını arttırarak tüketimlerini pompaladıklarını da belirtmek isteriz.

Dolayısıyla ekonominin herhangi bir nedenle duraksamasının hanehalklarının bu olağanüstü seviyelere erişmiş borcu kaldıramamaları sonucunu doğuracağı ve zaten şu anda rekor seviyede olan kişisel iflasların da inanılmaz boyutlara varacağı tahmin edilebilir. Çöken emlak sektörünün bir dizi yan sektörü ve toplam istihdamı da ayrıca olumsuz etkileyeceğini düşünecek olursak, ekonomik durgunluğun emlak piyasasındaki balonun patlayışı ile uzun

sürel bir krizi tetikleme de ciddi bir ihtimal olarak karşımızdadır. ABD'nin bu emlak spekülasyonu ve artan harcama sürecinin yarattığı "hayali" genişleme, kanımızca Türkiye için de öğreticidir. Son dönemde ipotekli konut kredisi (mortgage) olarak ülkemizde *sanki konut sorununa kesin çözüm imiş gibi* sunulan kurumsal örgütlenme, geçmişte başka çevre ülkelerin de yaşadığı gibi ülkemizde de hayali bir canlanma ve ardından ciddi bir mülksüzleşme sürecinin yaşanabileceğine dair ciddi kuşkular doğurmaktadır.

Tablo 13: ABD GSMH'nın Değişimine Harcamaların Katkısı (yüzde olarak)

	2001	2002	2003	2004 ¹
GSMH	0.8	1.9	3.0	3.9
Tüketim	1.74	2.14	2.29	3.53
Yatırım	-1.39	-0.37	0.66	0.46
Net İhracat	-0.20	-0.70	-0.43	-0.27
Devlet	0.60	0.79	0.52	0.23

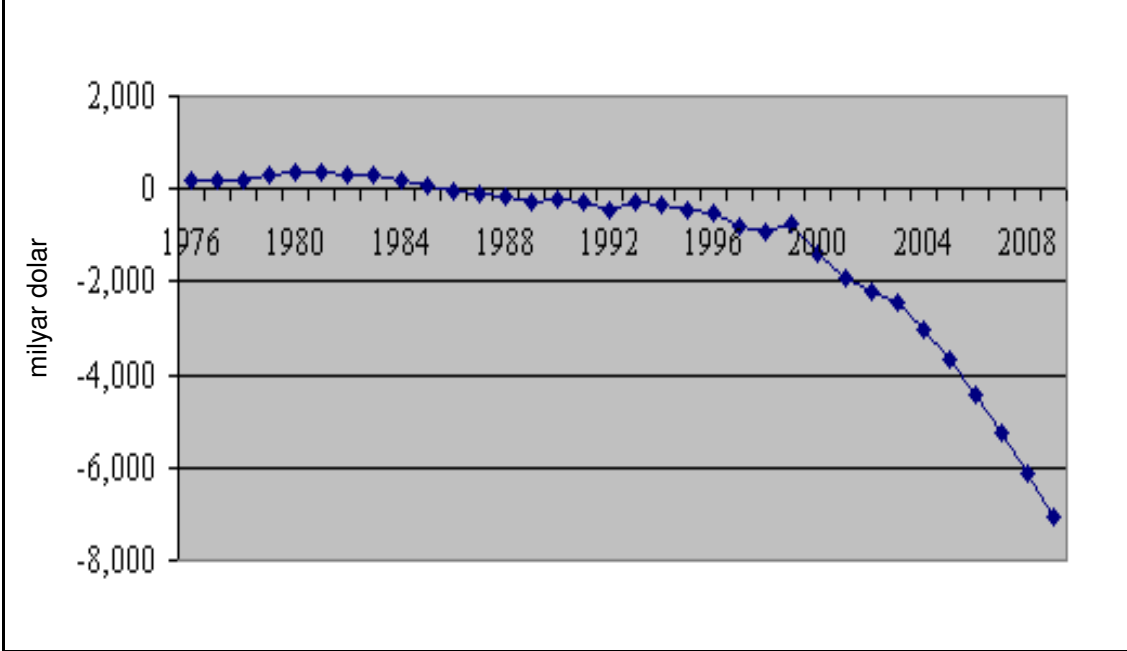
¹ 2004 verileri yılın üçüncü çeyreğine aittir.

Kaynak: <http://www.bea.doc.gov/bea/dn/nipaweb/TableView.asp#Mid>

Kapitalist ekonomiler için gelişmiş bir kredi sistemi, hatta borçlanma elzendir. Ancak, kapitalist bir ekonomide de büyümenin temel dayanağının esas olarak tasarruf ve yatırım kapasitesi olduğu unutulmamalıdır. Devlet bütçesi ve dış ticaret dengesi sürdürülemez boyutlarda açık verir, hane halkı tüketimi doğrudan iç borçlanma yoluyla, dolaylı olarak da, ancak dış borçlanma aracılığıyla sürdürülebiliyorsa bu koşullarda, ABD de dahil, herhangi bir ekonominin vahim bir durumla karşı karşıya olacağı açıktır.

Üstelik değişik kurumlar ABD'nin borçlanma ihtiyacının artarak süreceği ve uluslararası sistemin ciddi bir belirsizliğe doğru evrildiği öngörüsünde bulunmaktadır. Örneğin, İktisat Politikaları Araştırma Merkezi'nin (CEPR, Center for Economic Policy Research) yaptığı tahminler, ABD'nin 2003 sonu itibarıyla 2.4 trilyon dolara varan borçlanmasının 2009 yılına gelindiğinde 7 trilyon dolar seviyesine, kişi başına ise 24,000 dolara ulaşacağını ortaya koymaktadır (Şekil 11). Yine aynı tahminlere göre 2003 sonu itibarıyla GSYİH'ye oranı %22 dolaylarında olan dış borç yükü, 2009'da şu ana kadar hiç bir gelişmiş kapitalist ekonominin yaşamadığı %48 seviyesine erişecektir. Durum o kadar tehlikelidir ki, çevre ekonomiler söz konusu olduğunda (üstelik ABD ile karşılaştırılmayacak kadar düşük borçlanma düzeylerinde) yapmadığını bırakmayan, fakat bugüne kadar ABD'nin durumuna ses çıkarmayan IMF bile söz konusu korkulu durumu "beklenmedik ve büyük boyutlara varan kur ayarlamalarına gerek duyulabileceği" şeklindeki tespitleriyle dile getirmek zorunda kalmıştır.

Şekil 11: ABD'nin Dış Borcu (milyar dolar)

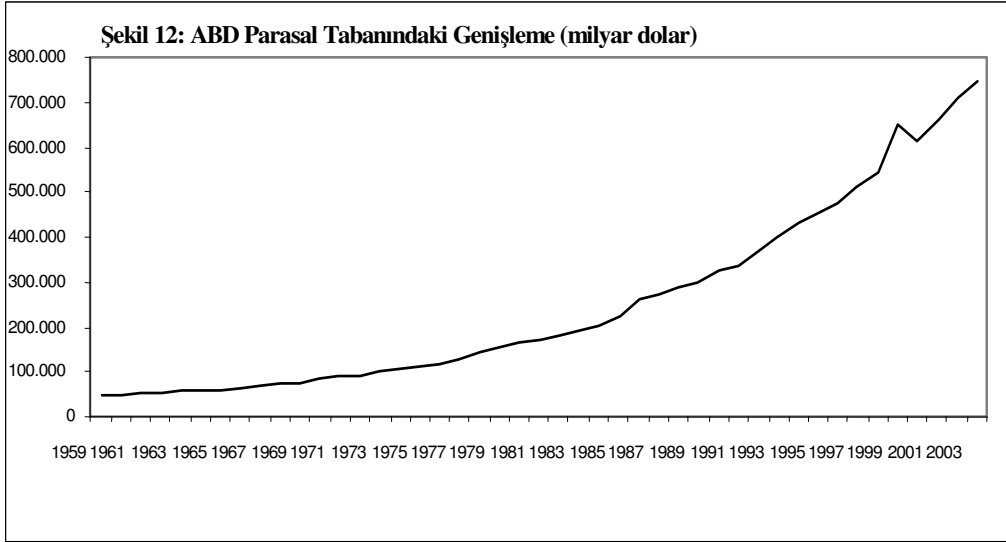


Kaynak: Dean Baker, "Dangerous Trends: The Growth of Debt in the U.S. Economy",
Center for Economic and Policy Research, 2004

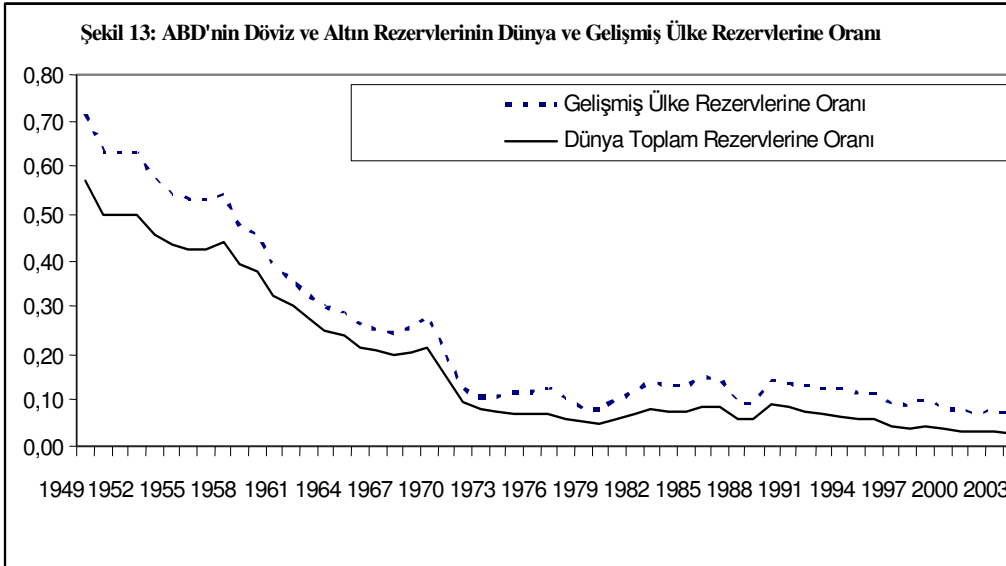
Söz konusu kur düzenlemesi bekleşişinin ardında yukarıda ana hatlarıyla vurguladığımız ABD'nin dış ticaret açıklarının bulunduğuna hiç kuşku yoktur. ABD dış ticaret yapısına ilişkin şu iki gözlemi de ayrıca belirtmekte yarar görmekteyiz: İlki, ABD'nin ihracat kalemlerinde sanayi mallarının payı azalırken hizmet sektörleri ihracat kapasitesinin görece artmış oluşudur. İkincisi, ABD'nin dünyanın hiç bir bölgesi ile şu anda mal ticaretinde fazla vermeyişidir. Bu tür bir ticaret yapısında ABD ekonomisinin doların değerini düşürerek bu konumunu değiştirebileceğini ummak, kelimenin tam anlamıyla *naive* bir yaklaşımdır. Bütün bunlara rağmen genel olarak kabul gören kanı ve beklenti dış ticaret açığının kapanması için doların euro karşısında %40'lara varan değer kaybı yaşaması, hatta böylesi bir düşüşün kaçınılmaz olduğu şeklindedir.

Kurlara ilişkin bu türden bir düzenlenme bekleşişi olanların hatırlaması gereken bir başka olgu elbette ülkelerin rezerv pozisyonlarıdır. Bu açıdan ABD'nin izlediği para politikasının yapısına ilişkin karakteristik sayılabilecek bir gözlemde bulunmak istiyoruz: Bu amaçla Şekil 12'de ABD'nin 1960'lı yıllardan bu yana gerçekleştirdiği parasal genişleme, finansal genişlemenin en dar ve temel kriteri olan "parasal taban" tanımına göre sunulmuştur. Şekil 12'den de izlenebileceği gibi, ABD sabit kurlar (Bretton Woods) sisteminin çöküşünden bu yana sürekli olarak dünyanın rezerv parası olan dolar arzını artırmış, üstelik bu süreci diğer merkez ekonomilerin ve elbette çevre ekonomilerin tabi oldukları temel bir kuraldan bağımsız olarak gerçekleştirebilmiştir: *Rezerv tutma*. Şekil 13'de ABD'nin 1950'lerden bu yana uluslar arası güçlü paralar ve altın cinsinden rezervlerinin sürekli düştüğü izlenmektedir. 1950'lerde dünya rezervlerinin yaklaşık %60 ve gelişmiş (merkez) ekonomilerin toplam rezervlerinin %70'ne sahip olan ABD rezervleri 2003 yılına gelindiğinde dünya rezervlerinin %4'ü, gelişmiş ülke rezervlerinin ise %10'u düzeyine gerilemiştir. Bu tür bir parasal genişleme olanağı doları ABD için *siyasal bir varlığa* çevirirken, diğer merkez ve çevre ekonomileri bu siyasal varlığın ekonomisine tabi kılmaya zorlamaktadır. Merkez ve çevre ekonomilerin ödemeler dengesinde biriken (ve giderek daha da fazla birikeceği izlenen) bu dolarların gerçek anlamı ABD'nin karşılıksız olarak bastığı

ve sürekli değer aşımına uğrayan paranın (doların) ve bu para karşılığı ABD harcamalarının bu ekonomiler tarafından ödenmesi ya da bu ödemeye mecbur bırakılmasıdır.



Kaynak: *International Financial Statistics* (çeşitli sayılar) kullanılarak tarafımızdan hesaplanmıştır.



Kaynak: *International Financial Statistics* (çeşitli sayılar) kullanılarak tarafımızdan hesaplanmıştır.

Bush'un yeni iktidar döneminde dünyanın her yerindeki meslekten iktisatçıların "kuşku" ve "merakı", ABD'nin cari açıkları nasıl sürdüreceği, sermaye hareketlerinde ortaya çıkacak bir kırılma ve yön değiştirmenin küresel ekonomiyi nasıl etkileyeceği üzerinedir: Artan rezerv maliyetleriyle büyümeyi ve parasal istikrarı sağlamak mümkün müdür? Petrol fiyatlarında küresel düzeyde fiyat ve maliyet ilişkisini bozacak şiddetli bir sıçrama olacak mıdır? Bu tür soruları artırmak mümkündür. Rezerv sorununun gerçek muhatapları hiç kuşkusuz Japonya ve Çin'dir. Bu iki ülkenin elinde çok büyük dolar rezervleri bulunduğu bilinmektedir. DB'nin 2003 verilerine göre dünya rezervlerinin %70'i dolar bazındadır (*Economist* bu oranın şimdilerde %65 dolaylarında olduğu kaydediyor). Türkiye için ise bizim tahminlerimiz bu oranın biraz daha düşük olduğu, euro ve dolar rezervlerinin yaklaşık

yarı yarıya dağıtıldığı yönündedir. Ancak yayınlanan resmi istatistiklerde bu konuda bir bilgi mevcut değildir. Gelişmekte olan ülkelerin dolar rezervleri GSMH'lerinin % 10'unu, hatta bazıları için %20'sini aşmaktadır.

Dolayısıyla bu ölçüde büyük dolar rezervine sahip olan ülkelerin doların değer yitiminden hoşnut olmayacakları da açıktır. Yine de, düşme eğiliminin kuvvetli olduğunu dikkate alıp, değişik senaryolar bağlamında Çin'in, diğer 3. Dünya ülkelerinin ve hatta Türkiye'nin ne kaybedeceklerini düşünmekte yarar vardır. Bu konuda değişik uluslararası kurumların yaptıkları farklı tahminlerden bahsetmek mümkündür. CEPR Çin'in ve Türkiye'nin de içinde bulunduğu 15 ülkenin doların değer kaybın sonucunda uğrayacağı zarar miktarını tahmin etmektedir. Söz konusu zararlar Tablo 14'de hem mutlak değer, hem de ülkelerin GSMH'lerinin oranı olarak sunulmuştur. Bu hesaplamalarda doların değer kaybına ilişkin 3 senaryo ele alınmış ve söz konusu 15 ülkenin toplam zararı bu grubun toplam GSMH'nin oranı olarak da hesaplanmıştır: Ele alınan senaryolarda dolar %13.8, 22.8 ve 42.0 değer kaybına uğramakta ve belirttiğimiz 15 ülkeli grubun bu kur düzenlemelerine tekabül eden kayıpların GSMH eşdeğeri de sırası ile %1.8, 3.0 ve 5.6 düzeylerinde gerçekleşmektedir. Hiç kuşkusuz bütün iktisadi tahminlerde olduğu gibi bu tahminlerin de dayandığı varsayımlar vardır ve bizatihi bu yüzden tahminlerin tutması söz konusu varsayımların gerçekçi olup olmadığına ve politik konjonktüre bağlıdır. Sorun bu tür bir ayarlamaların olup olmayacağı değil, "döviz kurları ve faiz" sarmalını yukarı fırlatacak bu "düzenlemeler" in ne zaman ve ne ölçülerde olacağı ve dolayısıyla bizim türümüzden çevre ekonomilerin olası kayıplar karşısında ne yapabileceğidir. Geride bıraktığımız düşük kur ve düşük faiz döneminde düşük borçlanma maliyetlerinden yararlanan ve dolar bazında dış borçları 2004 yılının 3. çeyreği itibarı ile 153.2 milyar dolara yükselen Türkiye ekonomisi için de bu durum gelecek muhtemel bir "dış şok" un da varlığına işaret etmektedir.

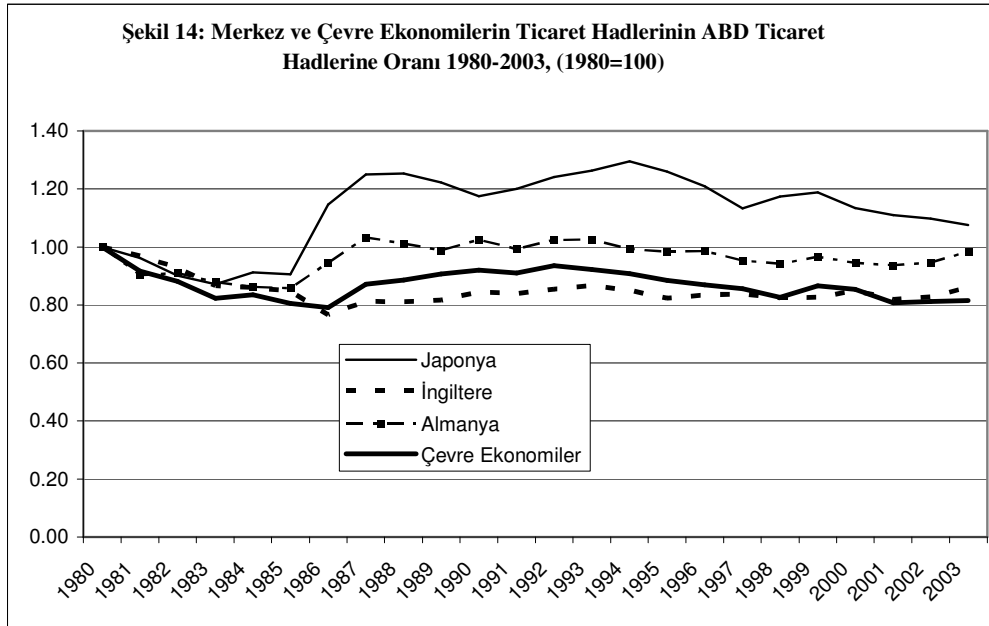
Tablo 14: Dolar Değer Kaybının 3. Dünya Ülke Rezervlerinde Doğuracağı Kayıp

	Kayıp (Milyar dolar)			Kayıp (% GSMH)		
	Az: % 13.8	Orta: % 22.8	Çok: % 42	Az: % 13.8	Orta: % 22.8	Çok: % 42
Arjantin	\$1.70	\$2.90	\$5.30	1.20%	1.90%	3.50%
Sili	\$1.50	\$2.50	\$4.60	1.70%	2.80%	5.20%
Kolombiya	\$1.10	\$1.90	\$3.40	1.30%	2.10%	3.80%
El Salvador	\$0.20	\$0.30	\$0.50	1.20%	2.00%	3.60%
Çin ve Hong Kong	\$56.40	\$93.10	\$171.60	3.20%	5.30%	9.80%
Kazakistan	\$0.60	\$1.00	\$1.90	1.90%	3.10%	5.60%
Kırgızistan	\$0.00	\$0.10	\$0.10	2.00%	3.30%	6.10%
Malezya	\$5.10	\$8.50	\$15.60	4.60%	7.70%	14.10%
Meksika	\$5.80	\$9.50	\$17.50	0.90%	1.50%	2.70%
Peru	\$1.00	\$1.70	\$3.10	1.60%	2.60%	4.70%
Filipinler	\$1.50	\$2.50	\$4.60	1.80%	3.00%	5.60%
Güney Afrika	\$2.70	\$4.40	\$8.10	1.50%	2.50%	4.60%
Tayland	\$4.10	\$6.80	\$12.60	2.60%	4.20%	7.80%
Tunus	\$0.30	\$0.60	\$1.00	1.20%	1.90%	3.50%
Türkiye	\$3.20	\$5.30	\$9.80	1.00%	1.70%	3.20%

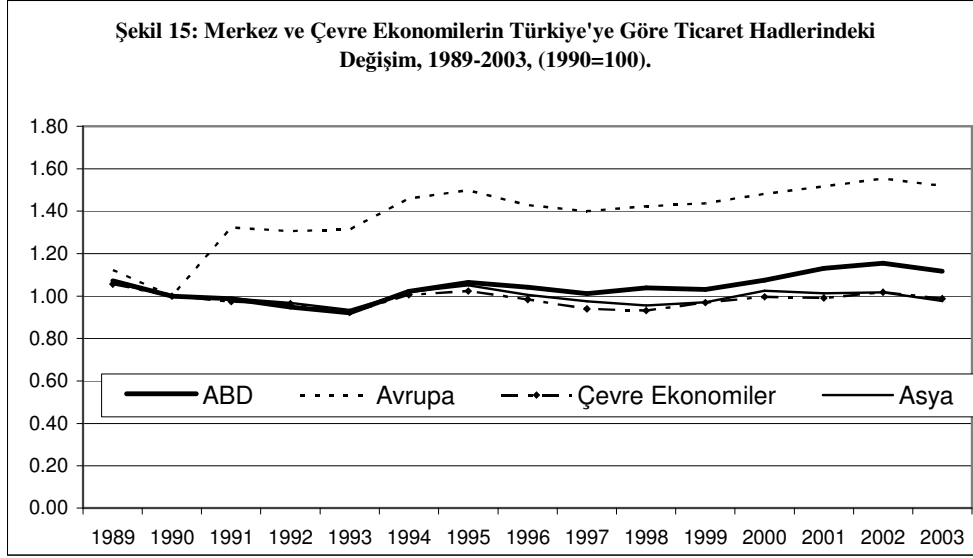
Kaynak: M. Weisbrot, D. Rosnick ve D. Baker. 2004. "Going Down With the Dollar: The Cost to Developing Countries of a Declining Dollar." CEPR

Dünya ekonomisine ilişkin diğer bir gözlemimiz de dış ticaret hadlerindeki gelişmeler üzerinedir: İhracat fiyatlarının ithalat fiyatlarına oranı olarak hesaplanan dış ticaret hadleri, *basitçe*, bir birim ihraç malı ile kaç birim ithal malı satın alınabileceğini gösteren temel göstergedir. Bilindiği gibi dış ticaret hadlerinin bir ülke aleyhine bozulması, ülkenin ithal ettiği malları daha pahalıya temin etmesi veya ihraç mallarını dünyaya daha ucuza satması anlamına gelmektedir. Ticaret hadlerinin bir ülke aleyhine düzenli bozulması söz konusu ülkenin ödemeler dengesinde ticaret açıklarının artması ve ulusal paranın değersizleşmesi yönündeki baskıların artmasına neden olmaktadır. Şekil 14'de merkez ve çevre ekonomilerin

ABD'ye göre ticaret malları fiyat endekslerindeki gelişim sergilenmiştir. Söz konusu endeksler adı geçen ekonomilerin bir birim ihraç malının ortalama fiyatının bir birim ithal malının ortalama fiyatına oranının ABD'deki aynı orana bölünmesiyle hesaplanmıştır. Bu görece fiyatın 1'in üzerinde seyretmesi, ülkenin ticaret hadlerinden ABD'ye kıyasla daha kazançlı çıktıklarını sergilemektedir. Şekil 14'de görselleştirilen analizin baz yılı 1980 olarak alınmış, yani başlangıç yılı kabul edilen bu yıl için tüm ülkelerin ticaret hadlerinin eşitlendiği varsayılmıştır. Şekil 14'den izlenebileceği gibi az gelişmiş çevre ekonomileri grubu 1980'li yıllar boyunca ABD'ye kıyasla ticaret hadlerinde kayıplar yaşamışlardır. Başka bir deyişle, dünyanın merkez ekonomisi olan ABD ile gerçekleştirdikleri ticarete ABD lehine kaynak aktarımında bulunacak bir gelişim sergilemişlerdir. Dünyanın diğer üç merkez ekonomisinde ise görünüm daha karmaşıktır: Bu sonuçlara göre Japonya ticaret hadlerinde 1986'yı izleyerek ABD'ye göre daha kazançlı bir seyir izlemekte; İngiltere belirgin bir kayıp, Almanya ise sınır değerler etrafında salınım göstermektedir. Bu üç merkez ekonomiden ikisi, daha önce değinildiği gibi, Japonya ve Almanya, sürekli dış ticaret fazlası veren, İngiltere ise sürekli açık veren ekonomilerdir. Hatırlanacağı gibi ticaret hadlerinde kazanımlı görünen ve ticaret fazlası veren Japonya ABD'nin sermaye hareketlerindeki baskısına tabi olan ve sürekli dolar rezervi biriktirmek durumuna maruz kalan bir ekonomidir. Başka bir deyişle ticaret kazanımlarını sermaye transferleriyle büyük ölçüde ABD'ye aktaran ülkelerin başlıcalarından biridir.



Kaynak: *International Financial Statistics* (çeşitli sayılar) kullanılarak tarafımızdan hesaplanmıştır.



Kaynak: *International Financial Statistics* (çeşitli sayılar) kullanılarak tarafımızdan hesaplanmıştır.

Şekil 15 ise 1990'lı yıllar boyunca çeşitli ülke bloklarının ticaret hadlerinin Türkiye'nin ticaret hadlerine göre gelişimi sunulmuştur. Bu kez kıyaslamalar Türkiye'ye göre yapılmaktadır (baz yılı: 1990). Türkiye diğer çevre ekonomiler ve bu blokun Asya ülkeleri kanadıyla kıyaslandığında ticaret hadlerinde önemli kazanım ya da kayıp sayılabilecek bir değişim yaşamadığı gözlenmektedir. Bu benzerlik çevre ekonomilerin dünya ticaretindeki paylarını artırmak için özellikle kendi gruplarıyla girdiği rekabet hakkında da bir ip ucu ortaya koymaktadır: Bu aynı ticaret hadleriyle karşılaşan az gelişmiş ekonomileri bir birleriyle kıyasıya rekabete girerek, *benzer dünya fiyatlarında ticaret paylarını artırmak için maliyetlerini bastırmak ve bu amaçla da özellikle emek yoğun sanayilerde ücretleri düşürmek ve çalışma yaşamını "taşeronlaştıran" düzenlemelere gitme zorunda kaldıklarının yine basit iktisadi kanıtlarından biridir.*

Ülkemiz açısından en önemli gözlem Türkiye'nin kendisi için en önemli ticaret bloku olan ve üyesi olmak için her türlü taviz ve düzenlemeyi yapmaktan hiç kaçınmadığı Avrupa karşısında sürekli ticaret haddi kayıpları sergilemesidir. Türkiye'nin dış ticaretinin yaklaşık yarısını oluşturan bu ülke gurubu karşısında *sürekli dış ticaret haddi kayıpları veriş*i düşündürücüdür. Türkiye'nin Avrupa ticareti kalkınma iktisadının fakirleştiren büyüme teorisini doğrular bir görünümdeydir. Bu çerçeveden bakıldığında Türkiye'nin ihracat mallarının yapısında bir değişim olmadığı sürece, yani Türkiye fiyatları düşen emek yoğun ihraç mallarından fiyatları düşmeyen ya da yükselen teknoloji yoğun ihraç mallarına yönelmediği sürece Avrupa ile ticaretinde açık vermeye devam edecektir. Bu nedenle Avrupa ticaretinin Türkiye'ye ekonomik etkilerinin "kalkınma" değil, sürekli borçlanmayı zorunlu kılan bir "fakirleştiren büyüme" olacağı açıktır.